



บทที่ 2

การปฏิบัติตามมาตรการป้องกัน และแก้ไขผลกระทบสิ่งแวดล้อม

2.1 การติดตามตรวจสอบผลการปฏิบัติตามมาตรการป้องกันและแก้ไขผลกระทบสิ่งแวดล้อม

จากการดำเนินการติดตามตรวจสอบการปฏิบัติตามมาตรการป้องกัน และแก้ไขผลกระทบสิ่งแวดล้อม โครงการนิคมอุตสาหกรรมบางปู (ส่วนขยาย ครั้งที่ 3) ของ การนิคมอุตสาหกรรมแห่งประเทศไทย เมื่อวันที่ 1 มิถุนายน 2566 เป็นการรวบรวมข้อมูลรายละเอียดที่เกี่ยวข้องกับกิจกรรมต่างๆ และสำรวจสภาพพื้นที่โครงการ การตรวจสอบเอกสาร การสัมภาษณ์ผู้ปฏิบัติงานเกี่ยวกับการดำเนินงาน และการดำเนินการแก้ไขปัญหาหรืออุปสรรคที่เกิดขึ้นดังกล่าว พร้อมทั้งทำการถ่ายภาพ เพื่อใช้ประกอบในการจัดทำรายงานฯ ตามที่เสนอไว้ในรายงานการเปลี่ยนแปลงรายละเอียดโครงการในรายงานการประเมินผลกระทบสิ่งแวดล้อม โครงการนิคมอุตสาหกรรมบางปู (ส่วนขยาย ครั้งที่ 3) ของการนิคมอุตสาหกรรมแห่งประเทศไทย ตามหนังสือเห็นชอบเลขที่ ทส 1010.3/11606 ลงวันที่ 26 สิงหาคม 2562 และรายงานการเปลี่ยนแปลงรายละเอียดโครงการฯ โครงการนิคมอุตสาหกรรมบางปู (ส่วนขยายครั้งที่ 3) ครั้งที่ 1 ตามหนังสือ เลขที่ ทส1010.3/4372 ลงวันที่ 19 มีนาคม 2564 ทั้งนี้ ทางโครงการมอบหมายให้บริษัท เทคนิคสิ่งแวดล้อมไทย จำกัด เป็นผู้ดำเนินการตรวจสอบและเก็บรวบรวมข้อมูลการปฏิบัติตามมาตรการฯ มีรายละเอียดขั้นตอนการดำเนินงาน ดังนี้

1. การรวบรวมและทบทวนข้อมูลของโครงการ

- 1) การทบทวนข้อมูลทั่วไปเกี่ยวกับกิจกรรมการดำเนินงานของโครงการปัจจุบัน
- 2) การทบทวนรายละเอียดโครงการจากรายงานการประเมินผลกระทบสิ่งแวดล้อม (EIA)
- 3) การทบทวนรายละเอียดผลการปฏิบัติตามมาตรการด้านสิ่งแวดล้อมของโครงการ

2. บุคลากรร่วมติดตามตรวจสอบพื้นที่โครงการ (Walk Through Survey)

- 1) ผู้นำติดตามตรวจสอบของโครงการ
- 2) คณะผู้ติดตามตรวจสอบของบริษัทที่ปรึกษาเป็นผู้ดำเนินการตรวจสอบและเก็บรวบรวม

ข้อมูลการปฏิบัติตามมาตรการป้องกัน และแก้ไขผลกระทบสิ่งแวดล้อม โครงการนิคมอุตสาหกรรมบางปู (ส่วนขยาย ครั้งที่ 3) ของการนิคมอุตสาหกรรมแห่งประเทศไทย



2.2 ผลการติดตามตรวจสอบการปฏิบัติตามมาตรการป้องกันและแก้ไขผลกระทบสิ่งแวดล้อม

ผลการติดตามตรวจสอบการปฏิบัติตามมาตรการป้องกันและแก้ไขผลกระทบสิ่งแวดล้อมตามที่เสนอในรายงานการเปลี่ยนแปลงรายละเอียดโครงการในรายงานการประเมินผลกระทบสิ่งแวดล้อมที่ผ่านความเห็นชอบจากสำนักงานนโยบายและแผนทรัพยากรธรรมชาติและสิ่งแวดล้อม หนังสือเห็นชอบเลขที่ ทส 1010.3/11606 ลงวันที่ 26 สิงหาคม 2562 โครงการนิคมอุตสาหกรรมบางปู (ส่วนขยาย ครั้งที่ 3) และตามรายงานการเปลี่ยนแปลงรายละเอียดโครงการฯ โครงการนิคมอุตสาหกรรมบางปู (ส่วนขยายครั้งที่ 3) ครั้งที่ 1 ตามหนังสือเลขที่ ทส 1010.3/4372 ลงวันที่ 19 มีนาคม 2564 ของการนิคมอุตสาหกรรมแห่งประเทศไทย โดยผลการปฏิบัติตามมาตรการป้องกันและแก้ไขผลกระทบสิ่งแวดล้อม (ระยะดำเนินการ) ในระหว่างเดือน มกราคม-มิถุนายน 2566 ดังตารางที่ 2.2-1 มีรายละเอียด ดังนี้

1. เรื่องทั่วไป
2. ข้อกำหนดเกี่ยวกับโรงงานหรือกิจการที่จะเข้ามาตั้งภายในโครงการ
3. ทรัพยากรทางกายภาพ
4. คุณค่าการใช้ประโยชน์ของมนุษย์
5. ด้านคุณภาพชีวิต



ตารางที่ 2.2-1 ผลการปฏิบัติตามมาตรการป้องกัน และแก้ไขผลกระทบสิ่งแวดล้อม

โครงการนิคมอุตสาหกรรมบางปู (ส่วนขยาย ครั้งที่ 3) ระหว่างเดือนมกราคม-มิถุนายน 2566

มาตรการป้องกันและแก้ไขผลกระทบสิ่งแวดล้อม	สถานที่ดำเนินการ	ผลการปฏิบัติตามมาตรการ ฯ	ปัญหา อุปสรรค ที่ไม่สามารถปฏิบัติ ตามมาตรการ และแนวทางแก้ไข	หลักฐานและ เอกสารอ้างอิง
1. เรื่องทั่วไป - ปฏิบัติตามมาตรการป้องกันและแก้ไขผลกระทบสิ่งแวดล้อมและมาตรการติดตามตรวจสอบผลกระทบสิ่งแวดล้อมที่เสนอไว้ในรายงานฯ	- ภายในพื้นที่โครงการ	- นิคมฯ ปฏิบัติตามมาตรการป้องกันและแก้ไขผลกระทบสิ่งแวดล้อม และมาตรการติดตามตรวจสอบผลกระทบสิ่งแวดล้อมที่เสนอไว้ในรายงานการเปลี่ยนแปลงรายละเอียดโครงการในรายงานการประเมินผลกระทบสิ่งแวดล้อมโครงการนิคมอุตสาหกรรมบางปู (ส่วนขยาย ครั้งที่ 3) ที่ได้รับความเห็นชอบจาก สผ. เมื่อวันที่ 26 สิงหาคม 2562 ตามหนังสือเลขที่ ทส 1010.3/11606	-	- ภาคผนวก ก
- เมื่อผลการติดตามตรวจสอบได้แสดงให้เห็นถึงปัญหาสิ่งแวดล้อม การนิคมอุตสาหกรรมแห่งประเทศไทย (กนอ.) ต้องดำเนินการปรับปรุงแก้ไขปัญหานั้นโดยเร็ว และต้องปฏิบัติตามมาตรการป้องกันและแก้ไขผลกระทบสิ่งแวดล้อม และมาตรการติดตามตรวจสอบผลกระทบสิ่งแวดล้อมโดยเคร่งครัด เพื่อประโยชน์ในการพิจารณาความเหมาะสมของการกำหนดระยะเวลาการติดตามตรวจสอบต่อไป	- ภายในพื้นที่โครงการ	- นิคมฯ ปฏิบัติตามมาตรการป้องกันและแก้ไขผลกระทบสิ่งแวดล้อมและมาตรการติดตามตรวจสอบผลกระทบสิ่งแวดล้อมอย่างเคร่งครัด หากผลการติดตามตรวจสอบแสดงให้เห็นถึงปัญหาสิ่งแวดล้อมที่เกิดจากการดำเนินงานของนิคมฯ บางปู ทางโครงการจะดำเนินการปรับปรุงแก้ไขปัญหานั้นโดยเร็ว ปัจจุบัน (มกราคม-มิถุนายน 2566) ไม่พบปัญหาจากผลการติดตามตรวจสอบสิ่งแวดล้อม	-	-



ตารางที่ 2.2-1 (ต่อ) ผลการปฏิบัติตามมาตรการป้องกัน และแก้ไขผลกระทบสิ่งแวดล้อม

โครงการนิคมอุตสาหกรรมบางปู (ส่วนขยาย ครั้งที่ 3) ระหว่างเดือนมกราคม-มิถุนายน 2566

มาตรการป้องกันและแก้ไขผลกระทบสิ่งแวดล้อม	สถานที่ดำเนินการ	ผลการปฏิบัติตามมาตรการ ฯ	ปัญหา อุปสรรค ที่ไม่สามารถปฏิบัติ ตามมาตรการ และแนวทางแก้ไข	หลักฐานและ เอกสารอ้างอิง
1. เรื่องทั่วไป (ต่อ) - หากเกิดเหตุการณ์ใดๆ ก็ตามที่มีอาจก่อให้เกิดผลกระทบต่อคุณภาพสิ่งแวดล้อม การนิคมอุตสาหกรรมแห่งประเทศไทย (กนอ.) ต้องแจ้งสำนักงานทรัพยากรธรรมชาติและสิ่งแวดล้อมจังหวัดสมุทรปราการ และสำนักงานนโยบายและแผนทรัพยากรธรรมชาติและสิ่งแวดล้อม (สผ.) ทราบโดยเร็ว เพื่อสำนักงานฯ จะได้ให้ความร่วมมือในการแก้ไขปัญหาดังกล่าว	- ภายในพื้นที่โครงการ	- กรณีเกิดเหตุการณ์ใดๆ ก็ตามที่มีอาจก่อให้เกิดผลกระทบต่อคุณภาพสิ่งแวดล้อม นิคมฯ จะแจ้งให้การนิคมอุตสาหกรรมแห่งประเทศไทย (กนอ.) สำนักงานนโยบายและแผนทรัพยากรธรรมชาติและสิ่งแวดล้อม (สผ.) และสำนักงานทรัพยากรธรรมชาติและสิ่งแวดล้อมจังหวัดสมุทรปราการ (ทสจ.) ให้ทราบโดยเร็ว เพื่อความร่วมมือในการแก้ไขปัญหา ปัจจุบัน (มกราคม-มิถุนายน 2566) ไม่พบปัญหาจากผลการติดตามตรวจสอบสิ่งแวดล้อม	-	-



ตารางที่ 2.2-1 (ต่อ) ผลการปฏิบัติตามมาตรการป้องกัน และแก้ไขผลกระทบสิ่งแวดล้อม

โครงการนิคมอุตสาหกรรมบางปู (ส่วนขยาย ครั้งที่ 3) ระหว่างเดือนมกราคม-มิถุนายน 2566

มาตรการป้องกันและแก้ไขผลกระทบสิ่งแวดล้อม	สถานที่ดำเนินการ	ผลการปฏิบัติตามมาตรการ ฯ	ปัญหา อุปสรรค ที่ไม่สามารถปฏิบัติ ตามมาตรการ และแนวทางแก้ไข	หลักฐานและ เอกสารอ้างอิง
1. เรื่องทั่วไป (ต่อ) - การนิคมอุตสาหกรรมแห่งประเทศไทย (กนอ.) ต้องว่าจ้างหน่วยงานกลาง (Third Party) เพื่อตรวจสอบและจัดทำรายงานผลการปฏิบัติตามมาตรการป้องกันและแก้ไขผลกระทบสิ่งแวดล้อมและมาตรการติดตามตรวจสอบผลกระทบสิ่งแวดล้อม โดยส่งให้สำนักงานนโยบายและแผนทรัพยากรธรรมชาติและสิ่งแวดล้อม (สผ.) ทราบทุก 6 เดือน ในการส่งรายงานผลการปฏิบัติตามมาตรการให้ เป็นไปตามหลักเกณฑ์วิธีการจัดทำรายงานผลปฏิบัติตาม มาตรการที่กำหนดไว้ในรายงานการประเมินผลกระทบ สิ่งแวดล้อมซึ่งผู้ดำเนินการหรือผู้ขออนุญาตจะต้องจัดทำ เมื่อได้รับอนุญาตให้ดำเนินโครงการหรือกิจการหลัง พ.ศ. 2561 และกฎหมายที่เกี่ยวข้อง โดยตรวจสอบและจัดทำ รายงานฯ ดังกล่าวต้องครอบคลุมประเด็นต่างๆ ดังนี้	- ภายในพื้นที่โครงการ	- นิคมฯ ได้มอบหมายให้ บริษัท เทคนิคสิ่งแวดล้อม ไทย จำกัด เป็นผู้ดำเนินการติดตามตรวจสอบการ ปฏิบัติตามมาตรการป้องกันและแก้ไขผลกระทบ สิ่งแวดล้อมและมาตรการติดตามตรวจสอบ ผลกระทบสิ่งแวดล้อมของนิคมฯ และเสนอต่อ หน่วยงานอนุญาต ได้แก่ การนิคมอุตสาหกรรมแห่ง ประเทศไทย เป็นประจำทุก 6 เดือน ซึ่งมีการ รวบรวมข้อมูลของประเภทอุตสาหกรรมตำแหน่ง ที่ตั้งโรงงาน สรุปผลการปฏิบัติตามมาตรการฯ และรวบรวมปัญหาอุปสรรคตามที่เสนอต่อ สผ. ทุก 6 เดือน	-	- ภาคผนวก 1ข - ภาคผนวก 2ข



ตารางที่ 2.2-1 (ต่อ) ผลการปฏิบัติตามมาตรการป้องกัน และแก้ไขผลกระทบสิ่งแวดล้อม

โครงการนิคมอุตสาหกรรมบางปู (ส่วนขยาย ครั้งที่ 3) ระหว่างเดือนมกราคม-มิถุนายน 2566

มาตรการป้องกันและแก้ไขผลกระทบสิ่งแวดล้อม	สถานที่ดำเนินการ	ผลการปฏิบัติตามมาตรการ ฯ	ปัญหา อุปสรรค ที่ไม่สามารถปฏิบัติ ตามมาตรการ และแนวทางแก้ไข	หลักฐานและ เอกสารอ้างอิง
<p>1. เรื่องทั่วไป (ต่อ)</p> <ul style="list-style-type: none"> สำรวจประเภทอุตสาหกรรมที่เข้ามาดำเนินการภายในพื้นที่โครงการว่าเป็นไปตามประกาศกลุ่มอุตสาหกรรมเป้าหมายที่ระบุในรายงานฯ สำรวจชนิด/ปริมาณ และประเภทของโรงงานตลอดจนตำแหน่งที่ตั้งโรงงานภายในนิคมอุตสาหกรรม ศึกษาและสรุปลักษณะกระบวนการผลิตของแต่ละโรงงานเพื่อตรวจสอบคุณภาพน้ำทิ้งในนิคมอุตสาหกรรม รวบรวมและสรุปผลการปฏิบัติตามมาตรการป้องกันและแก้ไขผลกระทบสิ่งแวดล้อมทั้งหมด รวบรวมปัญหาและอุปสรรคในการปฏิบัติตามมาตรการต่างๆ พร้อมให้ข้อเสนอแนะในเชิงวิชาการที่เป็นไปได้ในทางปฏิบัติสำหรับโครงการไปปรับปรุงแก้ไข 				



ตารางที่ 2.2-1 (ต่อ) ผลการปฏิบัติตามมาตรการป้องกัน และแก้ไขผลกระทบสิ่งแวดล้อม

โครงการนิคมอุตสาหกรรมบางปู (ส่วนขยาย ครั้งที่ 3) ระหว่างเดือนมกราคม-มิถุนายน 2566

มาตรการป้องกันและแก้ไขผลกระทบสิ่งแวดล้อม	สถานที่ดำเนินการ	ผลการปฏิบัติตามมาตรการ ฯ	ปัญหา อุปสรรคที่ไม่สามารถปฏิบัติตามมาตรการและแนวทางแก้ไข	หลักฐานและเอกสารอ้างอิง
<p>1. เรื่องทั่วไป (ต่อ)</p> <p>- ในกรณีที่การนิคมอุตสาหกรรมแห่งประเทศไทย (กนอ.) มีความจำเป็นต้องเปลี่ยนแปลงรายละเอียดโครงการและ/หรือมาตรการป้องกันและแก้ไขผลกระทบสิ่งแวดล้อม และมาตรการติดตามตรวจสอบผลกระทบสิ่งแวดล้อม ให้บริษัทฯ แจ้งหน่วยงานผู้อนุญาตพิจารณา ดังนี้</p> <ul style="list-style-type: none"> หากหน่วยงานผู้อนุมัติหรืออนุญาตเห็นว่าการเปลี่ยนแปลงดังกล่าวเกิดผลดีต่อสิ่งแวดล้อมมากกว่าหรือเทียบเท่ากับมาตรการที่กำหนดไว้ในรายงานการประเมินผลกระทบสิ่งแวดล้อมที่ได้รับความเห็นชอบไว้แล้ว ให้หน่วยงานผู้อนุมัติหรืออนุญาตรับรองให้เป็นไปตามหลักเกณฑ์และเงื่อนไขที่กำหนดไว้ในกฎหมายนั้นๆ ต่อไป พร้อมทั้งให้จัดทำสำเนาการเปลี่ยนแปลงดังกล่าวข้างต้นที่รับรองแล้วแจ้งให้สำนักงานนโยบายและแผนทรัพยากรธรรมชาติและสิ่งแวดล้อมเพื่อทราบ 	- ภายใน พื้นที่โครงการ	- นิคมฯ ได้ปฏิบัติตามมาตรการฯ ที่กำหนดไว้ในรายงานการประเมินผลกระทบสิ่งแวดล้อมตามหนังสือเลขที่ ทส 1010.3/11606 ลงวันที่ 26 สิงหาคม 2562 ต่อมาในปี 2564 โครงการได้ขออนุญาตเปลี่ยนแปลงรายละเอียดโครงการโดยเพิ่มปริมาณถังกักเก็บน้ำใช้บริเวณระบบจ่ายประปาหลักและการสลับตำแหน่งถังกักเก็บน้ำใส ระบบจ่ายน้ำประปาสารอง โดยปริมาตรเท่าเดิม ซึ่งการเปลี่ยนแปลงดังกล่าวไม่ส่งผลกระทบต่อสัดส่วนพื้นที่และไม่มีการเปลี่ยนแปลงมาตรการฯ ซึ่งรายงานการเปลี่ยนแปลงฯ โครงการนิคมอุตสาหกรรม (ส่วนขยาย ครั้งที่ 3) ครั้งที่ 1 ได้รับเห็นชอบจาก สผ. ตามหนังสือเลขที่ ทส 1010.3/4372 ลงวันที่ 19 มีนาคม 2564	-	- ภาคผนวก 1ก - ภาคผนวก 2ก



ตารางที่ 2.2-1 (ต่อ) ผลการปฏิบัติตามมาตรการป้องกัน และแก้ไขผลกระทบสิ่งแวดล้อม

โครงการนิคมอุตสาหกรรมบางปู (ส่วนขยาย ครั้งที่ 3) ระหว่างเดือนมกราคม-มิถุนายน 2566

มาตรการป้องกันและแก้ไขผลกระทบสิ่งแวดล้อม	สถานที่ ดำเนินการ	ผลการปฏิบัติตามมาตรการ ฯ	ปัญหา อุปสรรค ที่ไม่สามารถปฏิบัติ ตามมาตรการ และแนวทางแก้ไข	หลักฐานและ เอกสารอ้างอิง
<p>1. เรื่องทั่วไป (ต่อ)</p> <ul style="list-style-type: none"> หากหน่วยงานผู้อนุมัติหรือผู้อนุญาตเห็นว่าการเปลี่ยนแปลงดังกล่าว อาจกระทบต่อสาระสำคัญในรายงานการประเมินผลกระทบสิ่งแวดล้อมที่ได้รับความเห็นชอบไว้แล้วให้หน่วยงานผู้อนุมัติหรือผู้อนุญาตจัดส่งรายงานการเปลี่ยนแปลงดังกล่าวให้สำนักงานนโยบายและแผนทรัพยากรธรรมชาติและสิ่งแวดล้อม เพื่อนำเสนอให้คณะกรรมการผู้ชำนาญการพิจารณาการประเมินผลกระทบสิ่งแวดล้อม (คชก.) ชุดที่เกี่ยวข้องให้ความเห็นประกอบก่อนการดำเนินการเปลี่ยนแปลงและเมื่อโครงการได้รับอนุมัติหรือผู้อนุญาตให้มีการเปลี่ยนแปลง ให้หน่วยงานผู้อนุมัติหรือผู้อนุญาตแจ้งผลการเปลี่ยนแปลงดังกล่าวให้สำนักงานนโยบายและแผนทรัพยากรธรรมชาติและสิ่งแวดล้อมเพื่อทราบ 				



ตารางที่ 2.2-1 (ต่อ) ผลการปฏิบัติตามมาตรการป้องกัน และแก้ไขผลกระทบสิ่งแวดล้อม

โครงการนิคมอุตสาหกรรมบางปู (ส่วนขยาย ครั้งที่ 3) ระหว่างเดือนมกราคม-มิถุนายน 2566

มาตรการป้องกันและแก้ไขผลกระทบสิ่งแวดล้อม	สถานที่ดำเนินการ	ผลการปฏิบัติตามมาตรการ ฯ	ปัญหา อุปสรรค ที่ไม่สามารถปฏิบัติ ตามมาตรการ และแนวทางแก้ไข	หลักฐานและ เอกสารอ้างอิง
1. เรื่องทั่วไป (ต่อ) - การดำเนินกิจกรรมของโครงการฯ ต้องพิจารณาปฏิบัติตามให้สอดคล้องกับรัฐธรรมนูญแห่งราชอาณาจักรไทย เช่น ด้านการมีส่วนร่วมของประชาชน และการประเมินผลกระทบด้านสุขภาพอนามัย ทั้งนี้ ให้เป็นไปตามหลักวิชาการ	- ภายในพื้นที่โครงการและชุมชนที่อยู่รอบพื้นที่โครงการฯ	- ในการดำเนินกิจกรรมของนิคมฯ ได้มีการดำเนินงานตามข้อกำหนดของกฎหมายที่เกี่ยวข้องอย่างเคร่งครัด เช่น กระบวนการมีส่วนร่วมของประชาชน และ กิจกรร ม เพื่ อ สั ง ค ม (Corporate Social Responsibility-CSR) การประเมินผลกระทบด้านสุขภาพอนามัยซึ่งได้ดำเนินการตั้งแต่ในช่วงขั้นตอนการจัดทำรายงานการประเมินผลกระทบสิ่งแวดล้อมซึ่งสอดคล้องตามกฎหมายกำหนด	-	-



ตารางที่ 2.2-1 (ต่อ) ผลการปฏิบัติตามมาตรการป้องกัน และแก้ไขผลกระทบสิ่งแวดล้อม

โครงการนิคมอุตสาหกรรมบางปู (ส่วนขยาย ครั้งที่ 3) ระหว่างเดือนมกราคม-มิถุนายน 2566

มาตรการป้องกันและแก้ไขผลกระทบสิ่งแวดล้อม	สถานที่ดำเนินการ	ผลการปฏิบัติตามมาตรการ ฯ	ปัญหา อุปสรรค ที่ไม่สามารถปฏิบัติ ตามมาตรการ และแนวทางแก้ไข	หลักฐานและ เอกสารอ้างอิง
1. เรื่องทั่วไป (ต่อ) - กลุ่มอุตสาหกรรมเป้าหมายของโครงการเป็นกลุ่มอุตสาหกรรมเบา ไม่เป็นอุตสาหกรรมที่ใช้น้ำมากกว่าเกณฑ์ที่ กนอ. กำหนด รวมทั้งมีค่าความสกปรกในรูป BOD ในน้ำเสียต่ำ เช่น <ul style="list-style-type: none"> ● อุตสาหกรรมปุ๋ย/สี/เคมี ● อุตสาหกรรมเหล็กและผลิตภัณฑ์โลหะ ● อุตสาหกรรมสิ่งทอ/เส้นใย/เครื่องหนัง/เครื่องแต่งกาย ● อุตสาหกรรมยาง/พลาสติก/หนังเทียม ● อุตสาหกรรมอุปกรณ์ไฟฟ้าอิเล็กทรอนิกส์/เครื่องมือวิทยาศาสตร์ ● อุตสาหกรรมกระดาษ/สิ่งพิมพ์/อาหาร ● อุตสาหกรรมอื่นที่เกี่ยวข้องกับการประกอบอุตสาหกรรม (คลังสินค้าให้เช่า, อาคารโรงงาน) 	- ภายในพื้นที่โครงการ	- นิคมฯ ได้มีการรับโรงงานที่เป็นอุตสาหกรรมเป้าหมายเข้ามาประกอบกิจการในนิคมฯ ประกอบไปด้วย <ol style="list-style-type: none"> 1. อุตสาหกรรมปุ๋ย/สี/เคมี 2. อุตสาหกรรมเหล็กและผลิตภัณฑ์โลหะ 3. อุตสาหกรรมสิ่งทอ/เส้นใย/เครื่องหนัง/เครื่องแต่งกาย 4. อุตสาหกรรมยาง/พลาสติก/หนังเทียม 5. อุตสาหกรรมอุปกรณ์ไฟฟ้า/อิเล็กทรอนิกส์/เครื่องมือวิทยาศาสตร์ 6. อุตสาหกรรมยานยนต์ และขนส่ง 7. อุตสาหกรรมอื่น (กระดาษ/สิ่งพิมพ์/อาหาร) 8. อุตสาหกรรมอื่นที่เกี่ยวข้องกับการประกอบอุตสาหกรรม (คลังสินค้าให้เช่าอาคารโรงงาน) 	-	-



ตารางที่ 2.2-1 (ต่อ) ผลการปฏิบัติตามมาตรการป้องกัน และแก้ไขผลกระทบสิ่งแวดล้อม

โครงการนิคมอุตสาหกรรมบางปู (ส่วนขยาย ครั้งที่ 3) ระหว่างเดือนมกราคม-มิถุนายน 2566

มาตรการป้องกันและแก้ไขผลกระทบสิ่งแวดล้อม	สถานที่ดำเนินการ	ผลการปฏิบัติตามมาตรการ ฯ	ปัญหา อุปสรรค ที่ไม่สามารถปฏิบัติ ตามมาตรการ และแนวทางแก้ไข	หลักฐานและ เอกสารอ้างอิง
1. เรื่องทั่วไป (ต่อ) - คัดเลือกโรงงานอุตสาหกรรมที่จะเข้ามาตั้งในนิคมฯ บางปู โดยต้องไม่รับโรงงานฯ ที่ห้ามประกอบกิจการฯ ในพื้นที่นิคมฯ บางปูโดยเด็ดขาด ดังนี้ <ul style="list-style-type: none"> • โรงกลั่นปิโตรเลียมหรือโรงแยกก๊าซธรรมชาติ • โรงงานปิโตรเคมีขั้นต้น • โรงงานเกี่ยวกับกระดูกสัตว์ • โรงงานผลิตเยื่อกระดาษ • โรงงานผลิต ดัดแปลง ซ่อมแซมวัตถุระเบิด • โรงงานผลิตซีเมนต์ • โรงงานผลิตโลหะในขั้นต้น • โรงงานผลิตถ่านไฟฉายและแบตเตอรี่ • โรงงานรับซื้อหม้อแบตเตอรี่เก่าเพื่อนำมาหลอมใหม่ • โรงงานเกี่ยวกับการฟอกหนังสัตว์ • โรงงานฟอกและย้อมสีด้ายหรือสิ่งทอ 	- นิคมอุตสาหกรรมบางปู	- นิคมฯ ได้มีการรับโรงงานที่เป็นอุตสาหกรรมเป้าหมายเข้ามาประกอบกิจการในนิคมฯ ประกอบไปด้วย <ol style="list-style-type: none"> 1. อุตสาหกรรมปุ๋ย/สี/เคมี 2. อุตสาหกรรมเหล็กและผลิตภัณฑ์โลหะ 3. อุตสาหกรรมสิ่งทอ/เส้นใย/เครื่องหนัง/เครื่องแต่งกาย 4. อุตสาหกรรมยาง/พลาสติก/หนังเทียม 5. อุตสาหกรรมอุปกรณ์ไฟฟ้า/อิเล็กทรอนิกส์/เครื่องมือวิทยาศาสตร์ 6. อุตสาหกรรมยานยนต์ และขนส่ง 7. อุตสาหกรรมอื่น (กระดาษ/สิ่งพิมพ์/อาหาร) 8. อุตสาหกรรมอื่นที่เกี่ยวข้องกับการประกอบอุตสาหกรรม (คลังสินค้าให้เช่าอาคารโรงงาน) โดยจะไม่รับอุตสาหกรรมห้ามตั้งเข้ามาประกอบกิจการเด็ดขาด	-	-



ตารางที่ 2.2-1 (ต่อ) ผลการปฏิบัติตามมาตรการป้องกัน และแก้ไขผลกระทบสิ่งแวดล้อม

โครงการนิคมอุตสาหกรรมบางปู (ส่วนขยาย ครั้งที่ 3) ระหว่างเดือนมกราคม-มิถุนายน 2566

มาตรการป้องกันและแก้ไขผลกระทบสิ่งแวดล้อม	สถานที่ดำเนินการ	ผลการปฏิบัติตามมาตรการ ฯ	ปัญหา อุปสรรค ที่ไม่สามารถปฏิบัติ ตามมาตรการ และแนวทางแก้ไข	หลักฐานและ เอกสารอ้างอิง
1. เรื่องทั่วไป (ต่อ) - โรงงานอยู่ในข่ายประเภทและขนาดที่ต้องจัดทำรายงานการประเมินผลกระทบสิ่งแวดล้อมตามประกาศกระทรวงทรัพยากรธรรมชาติและสิ่งแวดล้อมที่เกี่ยวข้องที่กำหนดจะต้องจัดทำรายงานการประเมินผลกระทบสิ่งแวดล้อมเพื่อยื่นเสนอต่อสำนักงานนโยบายและแผนทรัพยากรธรรมชาติและสิ่งแวดล้อมเพื่อพิจารณาตามขั้นตอน	- ภายในพื้นที่โครงการ	- ปัจจุบัน (มกราคม-มิถุนายน 2566) ในพื้นที่นิคมฯ มีโรงงานที่เข้าข่ายต้องจัดทำรายงานการประเมินผลกระทบสิ่งแวดล้อมต่อ สผ. และได้ผ่านความเห็นชอบให้ดำเนินกิจการเรียบร้อยแล้วจำนวน 4 แห่ง ได้แก่ <ul style="list-style-type: none"> ● บริษัท บางปู เอนไวรอนเมนทอล คอมเพล็กซ์ จำกัด ● บริษัท อัครีปราการ จำกัด (มหาชน) ● บริษัท สยาม พีวีเอส เคมิคอลส์ จำกัด ● บริษัท เอสเอสยูที จำกัด 	-	-



ตารางที่ 2.2-1 (ต่อ) ผลการปฏิบัติตามมาตรการป้องกัน และแก้ไขผลกระทบสิ่งแวดล้อม

โครงการนิคมอุตสาหกรรมบางปู (ส่วนขยาย ครั้งที่ 3) ระหว่างเดือนมกราคม-มิถุนายน 2566

มาตรการป้องกันและแก้ไขผลกระทบสิ่งแวดล้อม	สถานที่ดำเนินการ	ผลการปฏิบัติตามมาตรการ ฯ	ปัญหา อุปสรรค ที่ไม่สามารถปฏิบัติ ตามมาตรการ และแนวทางแก้ไข	หลักฐานและ เอกสารอ้างอิง
1. เรื่องทั่วไป (ต่อ) - โรงงานที่จะเข้ามาดำเนินการในนิคมฯ จะต้องปฏิบัติตามมาตรฐานและข้อกำหนดสำหรับการประกอบกิจการในนิคมอุตสาหกรรมฯ ซึ่งจะเป็นเอกสารแนบท้ายสัญญาซื้อขายและจะต้องกรอกรายละเอียดในแบบสำรวจข้อมูลพื้นฐานด้านสิ่งแวดล้อม สำหรับโรงงานก่อนเข้ามาตั้งในพื้นที่โครงการ	- ภายในพื้นที่โครงการ	- นิคมฯ กำกับให้โรงงานที่จะเข้ามาดำเนินการในพื้นที่นิคมฯ ต้องปฏิบัติตามมาตรฐานและข้อกำหนด สำหรับการประกอบกิจการในนิคมอุตสาหกรรมซึ่งเป็นไปตามเอกสารแนบท้ายสัญญาซื้อขาย รวมทั้งมีการสำรวจข้อมูลพื้นฐานด้านสิ่งแวดล้อมของโรงงานก่อนที่จะเข้ามาตั้งในพื้นที่นิคมฯ ทุกโรงตามแบบ กนอ. 01/1	-	- ภาคผนวก 3ข
- โรงงานที่มีปัญหาด้านกลิ่น ที่จะเข้ามาดำเนินการในนิคมฯ จะต้องดำเนินการส่งข้อมูลการออกแบบ วิธีการและระบบควบคุมกลิ่นให้หน่วยงานกลาง (Third Party) ของโครงการทำการตรวจสอบก่อนเข้ามาตั้งในพื้นที่โครงการ	- ภายในพื้นที่โครงการ	- นิคมฯ กำกับให้โรงงานที่คาดว่าจะมีปัญหาด้านกลิ่นที่จะเข้ามาดำเนินการในนิคมฯ ต้องดำเนินการออกแบบวิธีการและระบบควบคุมกลิ่น โดยให้หน่วยงานกลาง (Third Party) ตรวจสอบก่อนเข้ามาตั้งในพื้นที่โครงการ และส่งรายละเอียดให้กับนิคมฯ เพื่อประกอบการพิจารณาอนุญาต	-	-
- กำหนดให้โรงงานที่มีการใช้สารเคมีในการผลิต เข้าข่ายพรบ. วัตถุอันตราย รายงานให้ทราบทุก 6 เดือน	- ภายในพื้นที่โครงการ	- นิคมฯ กำกับดูแลให้โรงงานที่มีการใช้สารเคมี ในการผลิต ต้องปฏิบัติตามกฎหมายที่กำหนดอย่างเคร่งครัดและรายงานปริมาณการใช้สารเคมีให้นิคมฯ ทราบ	-	- ภาคผนวก 4ข



ตารางที่ 2.2-1 (ต่อ) ผลการปฏิบัติตามมาตรการป้องกัน และแก้ไขผลกระทบสิ่งแวดล้อม

โครงการนิคมอุตสาหกรรมบางปู (ส่วนขยาย ครั้งที่ 3) ระหว่างเดือนมกราคม-มิถุนายน 2566

มาตรการป้องกันและแก้ไขผลกระทบสิ่งแวดล้อม	สถานที่ดำเนินการ	ผลการปฏิบัติตามมาตรการ ฯ	ปัญหา อุปสรรค ที่ไม่สามารถปฏิบัติ ตามมาตรการ และแนวทางแก้ไข	หลักฐานและ เอกสารอ้างอิง
2. ข้อกำหนดเกี่ยวกับโรงงานหรือกิจการที่จะเข้ามาตั้งภายในโครงการ - กำหนดให้โรงงานที่เข้ามาตั้งโครงการต้องแจ้งรายละเอียดของโครงการ กระบวนการผลิต วัตถุดิบและสารเคมีที่ใช้ แหล่งกำเนิดมลพิษและกากของเสียจากการประกอบกิจการ (น้ำ อากาศ เสียง และอื่นๆ) ระบบการควบคุมมลพิษและระบบการตรวจวัดมลพิษในแบบฟอร์มการจัดตั้งโรงงานต่อโครงการฯ และหน่วยงานอนุญาตที่เกี่ยวข้อง	- ภายในพื้นที่โครงการ	- ผู้ที่เข้ามาขอประกอบกิจการภายในพื้นที่โครงการจะต้องดำเนินการแจ้งรายละเอียดในแบบคำขอใช้ที่ดินเพื่อประกอบกิจการในนิคมอุตสาหกรรม เพื่อประกอบการพิจารณาอนุญาตจากเจ้าหน้าที่ กนอ.	-	- ภาคผนวก 3ข
- โรงงานที่มีการเปลี่ยนแปลงลักษณะกระบวนการผลิตหรือขยายโรงงานจะต้องแจ้งรายละเอียดการเปลี่ยนแปลงดังกล่าวทุกครั้งและสำเนาให้โครงการเพื่อให้โครงการรวบรวมรายละเอียดการเปลี่ยนแปลงดังกล่าวไว้ในแบบสำรวจข้อมูลของโรงงานนั้นๆ	- ภายในพื้นที่โครงการ	- ในกรณีที่โรงงานมีการเปลี่ยนแปลงรายละเอียดหรือกระบวนการผลิตใดๆ จะมีการแจ้งให้กับเจ้าหน้าที่นิคมฯ ทราบเพื่อขออนุญาตเปลี่ยนแปลงก่อนดำเนินการ	-	-



ตารางที่ 2.2-1 (ต่อ) ผลการปฏิบัติตามมาตรการป้องกัน และแก้ไขผลกระทบสิ่งแวดล้อม

โครงการนิคมอุตสาหกรรมบางปู (ส่วนขยาย ครั้งที่ 3) ระหว่างเดือนมกราคม-มิถุนายน 2566

มาตรการป้องกันและแก้ไขผลกระทบสิ่งแวดล้อม	สถานที่ดำเนินการ	ผลการปฏิบัติตามมาตรการ ฯ	ปัญหา อุปสรรค ที่ไม่สามารถปฏิบัติ ตามมาตรการ และแนวทางแก้ไข	หลักฐานและ เอกสารอ้างอิง
2. ข้อกำหนดเกี่ยวกับโรงงานหรือกิจการที่จะเข้ามาตั้ง ภายในโครงการ (ต่อ) - โครงการกำหนดหลักเกณฑ์ในการคัดเลือกประเภท โรงงานอุตสาหกรรมที่อนุญาตเข้ามาตั้งในโครงการได้แก่ <ul style="list-style-type: none"> • เป็นโรงงานที่มีการระบายมลพิษไม่เกินกว่า ข้อกำหนดของ กนอ. และหน่วยงานราชการ • รับโรงงานอุตสาหกรรมที่มีน้ำเสียนินทรีย์/เคมี ซึ่ง มีระบบบำบัดน้ำเสียภายในโรงงานเพื่อบำบัดน้ำเสีย ให้เป็นไปตามเกณฑ์ที่โครงการกำหนด 	- ภายในพื้นที่โครงการ	- การคัดเลือกโรงงานที่เข้ามาประกอบกิจการจะพิจารณา ตามกลุ่มอุตสาหกรรมเป้าหมายและต้องไม่เป็น อุตสาหกรรมห้ามตั้งและพิจารณาไปถึงการควบคุมมลพิษที่ เกิดขึ้นด้วย โดยโรงงานที่มีแหล่งกำเนิดมลพิษต้องติดตั้ง ระบบบำบัดเพื่อบำบัดมลพิษที่เกิดขึ้นให้อยู่ในเกณฑ์ ควบคุมที่กำหนด	-	-



ตารางที่ 2.2-1 (ต่อ) ผลการปฏิบัติตามมาตรการป้องกัน และแก้ไขผลกระทบสิ่งแวดล้อม

โครงการนิคมอุตสาหกรรมบางปู (ส่วนขยาย ครั้งที่ 3) ระหว่างเดือนมกราคม-มิถุนายน 2566

มาตรการป้องกันและแก้ไขผลกระทบสิ่งแวดล้อม	สถานที่ดำเนินการ	ผลการปฏิบัติตามมาตรการ ฯ	ปัญหา อุปสรรค ที่ไม่สามารถปฏิบัติ ตามมาตรการ และแนวทางแก้ไข	หลักฐานและ เอกสารอ้างอิง
2. ข้อกำหนดเกี่ยวกับโรงงานหรือกิจการที่จะเข้ามาตั้ง ภายในโครงการ (ต่อ) - โรงงานที่มีการติดระบบตรวจวัดคุณภาพสิ่งแวดล้อม แบบต่อเนื่อง (Online Monitoring) ต้องให้ความ ร่วมมือในการเชื่อมโยงข้อมูลผลการตรวจวัดคุณภาพ สิ่งแวดล้อมในสถานประกอบการไปยังศูนย์เฝ้าระวังและ ควบคุมคุณภาพสิ่งแวดล้อม (Environmental Monitoring and Control Center) หรือ ศูนย์ ที่มี ลักษณะเดียวกันของโครงการและศูนย์ของหน่วยงานที่ เกี่ยวข้อง เช่น การนิคมอุตสาหกรรมแห่งประเทศไทย กรมโรงงานอุตสาหกรรมและกรมควบคุมมลพิษ	- ภายในพื้นที่โครงการ	- โรงงานที่มีระบบติดตามตรวจวัดคุณภาพสิ่งแวดล้อม แบบต่อเนื่องจะมีการเชื่อมโยงข้อมูลกับศูนย์เฝ้าระวัง คุณภาพสิ่งแวดล้อมและความปลอดภัยของนิคม อุตสาหกรรมบางปู ซึ่งมีเจ้าหน้าที่คอยติดตามตรวจสอบ ข้อมูลตลอดเวลา และปฏิบัติตามข้อกำหนดของหน่วยงาน ที่เกี่ยวข้อง	-	- รูปที่ 15 ศูนย์เฝ้า ระวังคุณภาพ สิ่งแวดล้อมความ ปลอดภัย
- กำหนดให้โรงงานที่ตั้งอยู่ในพื้นที่โครงการต้องแจ้ง โครงการและหน่วยงานอนุญาตที่เกี่ยวข้อง เช่น การ นิคมอุตสาหกรรมแห่งประเทศไทยทราบก่อนการหยุด การผลิตเพื่อดำเนินการซ่อมบำรุงเครื่องจักรและอุปกรณ์ ประจำปี (Shutdown/turnaround) และในช่วงก่อน เริ่มกระบวนการผลิต	- ภายในพื้นที่โครงการ	- ในกรณีที่มีการหยุดผลิตเพื่อดำเนินการซ่อมบำรุง เครื่องจักรและอุปกรณ์ประจำปี ทางโรงงานจะแจ้งข้อมูล และแผนให้กับนิคมฯ ทราบก่อนดำเนินการ	-	-



ตารางที่ 2.2-1 (ต่อ) ผลการปฏิบัติตามมาตรการป้องกัน และแก้ไขผลกระทบสิ่งแวดล้อม

โครงการนิคมอุตสาหกรรมบางปู (ส่วนขยาย ครั้งที่ 3) ระหว่างเดือนมกราคม-มิถุนายน 2566

มาตรการป้องกันและแก้ไขผลกระทบสิ่งแวดล้อม	สถานที่ดำเนินการ	ผลการปฏิบัติตามมาตรการ ฯ	ปัญหา อุปสรรค ที่ไม่สามารถปฏิบัติ ตามมาตรการ และแนวทางแก้ไข	หลักฐานและ เอกสารอ้างอิง
<ul style="list-style-type: none"> 2. ข้อกำหนดเกี่ยวกับโรงงานหรือกิจการที่จะเข้ามาตั้งภายในโครงการ (ต่อ) พิจารณาคัดเลือกโรงงานที่จะเข้ามาขอตั้งในเขตอุตสาหกรรมทั่วไป เป็นโรงงานประเภทที่ใช้น้ำน้อยตามเกณฑ์ที่ กนอ. กำหนดไม่เกิน 9 ลบ.ม./ไร่/วัน และเขตอุตสาหกรรมส่งออกไม่เกิน 10 ลบ.ม./ไร่/วัน 	<ul style="list-style-type: none"> โรงงานที่เข้ามาตั้งในพื้นที่โครงการ 	<ul style="list-style-type: none"> ในการพิจารณาคัดเลือกโรงงานที่จะเข้ามาประกอบกิจการในพื้นที่นิคมฯ จะพิจารณาปริมาณการใช้น้ำรวมด้วย คือ เขตอุตสาหกรรมทั่วไปไม่เกิน 9 ลบ.ม./ไร่/วัน และเขตอุตสาหกรรมส่งออกไม่เกิน 10 ลบ.ม./ไร่/วัน โดยรับน้ำจากการประปานครหลวง (กปน.) สาขาสมุทรปราการ เป็นแหล่งน้ำหลักในการให้บริการแก่ผู้ประกอบการในนิคมอุตสาหกรรมบางปู 	-	- ภาคผนวก5ข
<ul style="list-style-type: none"> ไม่อนุญาตให้โรงงานที่จะเข้ามาตั้งในนิคมอุตสาหกรรมบางปู ทำการสูบน้ำบาดาลขึ้นมาใช้เองอย่างเด็ดขาด 	<ul style="list-style-type: none"> โรงงานที่เข้ามาตั้งในพื้นที่โครงการ 	<ul style="list-style-type: none"> ปัจจุบัน (มกราคม-มิถุนายน 2566) นิคมฯ รับน้ำจากการประปานครหลวง (กปน.) สาขาสมุทรปราการ เป็นแหล่งน้ำหลักในการให้บริการแก่โรงงานอุตสาหกรรมต่าง ๆ ซึ่งมีความเพียงพอต่อการใช้งาน และไม่มีการอนุญาตให้สูบน้ำบาดาลขึ้นมาใช้เองแต่อย่างใด 	-	- ภาคผนวก5ข



ตารางที่ 2.2-1 (ต่อ) ผลการปฏิบัติตามมาตรการป้องกัน และแก้ไขผลกระทบสิ่งแวดล้อม

โครงการนิคมอุตสาหกรรมบางปู (ส่วนขยาย ครั้งที่ 3) ระหว่างเดือนมกราคม-มิถุนายน 2566

มาตรการป้องกันและแก้ไขผลกระทบสิ่งแวดล้อม	สถานที่ดำเนินการ	ผลการปฏิบัติตามมาตรการ ฯ	ปัญหา อุปสรรค ที่ไม่สามารถปฏิบัติ ตามมาตรการ และแนวทางแก้ไข	หลักฐานและ เอกสารอ้างอิง
2. ข้อกำหนดเกี่ยวกับโรงงานหรือกิจการที่จะเข้ามาตั้ง ภายในโครงการ (ต่อ) - กำหนดให้โครงการใช้น้ำประปาจากการประปานครหลวง เป็นหลัก และให้ใช้น้ำจากบ่อบาดาลกรณีน้ำประปาจากการ ประปานครหลวงขัดข้องเท่านั้น	- ภายในพื้นที่โครงการ	- นิคมฯ รับน้ำจากการประปานครหลวง (กปน.) สาขา สมุทรปราการเป็นแหล่งน้ำหลักในการให้บริการแก่ โรงงานอุตสาหกรรมต่างๆ โดยรับเข้าสู่ถังเก็บน้ำและ สูบขึ้นหอถังสูง จำนวน 5 แห่ง และมีบ่อบาดาล จำนวน 5 บ่อ สำหรับเป็นแหล่งน้ำสำรองกรณีขัดข้อง เช่น ท่อประปาแตก ระบบสูบน้ำมีปัญหาขัดข้อง	-	- ภาคผนวก 5ข - รูปที่ 1 หอถังสูง เก็บน้ำประปา
- กำหนดให้โรงงานที่มีการใช้สารเคมีในการผลิต เข้าข่าย พระราชบัญญัติวัตถุอันตราย รายงานให้ทราบทุก 6 เดือน	- ภายในพื้นที่โครงการ	- นิคมฯ กำกับดูแลให้โรงงานที่มีการใช้สารเคมีในการ ผลิตต้องปฏิบัติตามกฎหมายที่กำหนดอย่างเคร่งครัด และรายงานปริมาณการใช้สารเคมีให้นิคมฯ ทราบ	-	- ภาคผนวก 4ข



ตารางที่ 2.2-1 (ต่อ) ผลการปฏิบัติตามมาตรการป้องกัน และแก้ไขผลกระทบสิ่งแวดล้อม

โครงการนิคมอุตสาหกรรมบางปู (ส่วนขยาย ครั้งที่ 3) ระหว่างเดือนมกราคม-มิถุนายน 2566

มาตรการป้องกันและแก้ไขผลกระทบสิ่งแวดล้อม	สถานที่ดำเนินการ	ผลการปฏิบัติตามมาตรการ ฯ	ปัญหา อุปสรรค ที่ไม่สามารถปฏิบัติ ตามมาตรการ และแนวทางแก้ไข	หลักฐานและ เอกสารอ้างอิง																											
<p>3. ทรัพยากรทางกายภาพ</p> <p>3.1 คุณภาพอากาศ</p> <p>- กำหนดอัตราการปล่อยสารมลพิษหลัก (ฝุ่นละออง ก๊าซซัลเฟอร์ไดออกไซด์ และก๊าซไนโตรเจนไดออกไซด์) ในนิคมฯ บางปู ตามเกณฑ์ที่กำหนด ดังนี้</p> <table><tr><th rowspan="2">ความสูงของ ปล่อง (เมตร)</th><th colspan="3">อัตราการปล่อย (กก./วัน-ไร่)</th></tr><tr><th>ก๊าซไนโตรเจน ไดออกไซด์</th><th>ก๊าซซัลเฟอร์ ไดออกไซด์</th><th>ฝุ่นละออง</th></tr><tr><td>20</td><td>1.5</td><td>1.3</td><td>1.0</td></tr><tr><td>30</td><td>2.6</td><td>2.3</td><td>1.4</td></tr><tr><td>40</td><td>3.8</td><td>3.3</td><td>2.1</td></tr><tr><td>50</td><td>5.5</td><td>4.8</td><td>3.1</td></tr><tr><td>60</td><td>7.4</td><td>6.5</td><td>4.3</td></tr></table> <p>ที่มา : หนังสือสำนักงานนโยบาย และแผนสิ่งแวดล้อมที่ วว 0804/2385 ลงวันที่ 8 มีนาคม พ.ศ. 2539</p>	ความสูงของ ปล่อง (เมตร)	อัตราการปล่อย (กก./วัน-ไร่)			ก๊าซไนโตรเจน ไดออกไซด์	ก๊าซซัลเฟอร์ ไดออกไซด์	ฝุ่นละออง	20	1.5	1.3	1.0	30	2.6	2.3	1.4	40	3.8	3.3	2.1	50	5.5	4.8	3.1	60	7.4	6.5	4.3	<p>- โรงงานที่ตั้งในพื้นที่โครงการ</p>	<p>- นิคมฯ กำกับดูแลให้โรงงานแต่ละแห่งควบคุมอัตราการระบายมลสารจากปล่องระบาย ได้แก่ ปริมาณ ฝุ่นละออง ก๊าซซัลเฟอร์ไดออกไซด์ และก๊าซไนโตรเจนไดออกไซด์เป็นไปตามค่าควบคุมที่กำหนด และรายงานให้นิคมฯ ทราบ ซึ่งนิคมฯ บางปูมีการรวบรวมข้อมูลอัตราการระบายมลพิษจากแต่ละโรงงาน ปีละ 1 ครั้ง และจัดทำเป็นฐานข้อมูลอัตราการระบายของมลสารจากปล่องระบายของโรงงานที่อยู่ในนิคมฯ</p>	<p>-</p>	<p>- ภาคผนวก 6ข</p>
ความสูงของ ปล่อง (เมตร)		อัตราการปล่อย (กก./วัน-ไร่)																													
	ก๊าซไนโตรเจน ไดออกไซด์	ก๊าซซัลเฟอร์ ไดออกไซด์	ฝุ่นละออง																												
20	1.5	1.3	1.0																												
30	2.6	2.3	1.4																												
40	3.8	3.3	2.1																												
50	5.5	4.8	3.1																												
60	7.4	6.5	4.3																												



ตารางที่ 2.2-1 (ต่อ) ผลการปฏิบัติตามมาตรการป้องกัน และแก้ไขผลกระทบสิ่งแวดล้อม

โครงการนิคมอุตสาหกรรมบางปู (ส่วนขยาย ครั้งที่ 3) ระหว่างเดือนมกราคม-มิถุนายน 2566

มาตรการป้องกันและแก้ไขผลกระทบสิ่งแวดล้อม	สถานที่ดำเนินการ	ผลการปฏิบัติตามมาตรการ ฯ	ปัญหา อุปสรรค ที่ไม่สามารถปฏิบัติ ตามมาตรการ และแนวทางแก้ไข	หลักฐานและ เอกสารอ้างอิง																											
<div>3.1 คุณภาพอากาศ (ต่อ)</div> <div>- กำหนดอัตราการปล่อยมลพิษหลัก (ฝุ่นละอองก๊าซซัลเฟอร์ไดออกไซด์ และก๊าซไนโตรเจนไดออกไซด์) ของนิคมฯ บางปูระยะ 2B ตามเกณฑ์ที่กำหนดดังนี้</div> <table><tr><th rowspan="2">ความสูงของ ปล่อง (เมตร)</th><th colspan="3">อัตราการปล่อย (กก./วัน-ไร่)</th></tr><tr><th>ก๊าซไนโตรเจน ไดออกไซด์</th><th>ก๊าซซัลเฟอร์ ไดออกไซด์</th><th>ฝุ่นละออง</th></tr><tr><td>20</td><td>1.44</td><td>1.25</td><td>0.96</td></tr><tr><td>30</td><td>2.49</td><td>2.20</td><td>1.34</td></tr><tr><td>40</td><td>3.64</td><td>3.16</td><td>2.01</td></tr><tr><td>50</td><td>5.27</td><td>4.60</td><td>2.97</td></tr><tr><td>60</td><td>7.09</td><td>6.23</td><td>4.12</td></tr></table>	ความสูงของ ปล่อง (เมตร)	อัตราการปล่อย (กก./วัน-ไร่)			ก๊าซไนโตรเจน ไดออกไซด์	ก๊าซซัลเฟอร์ ไดออกไซด์	ฝุ่นละออง	20	1.44	1.25	0.96	30	2.49	2.20	1.34	40	3.64	3.16	2.01	50	5.27	4.60	2.97	60	7.09	6.23	4.12	<div>- โรงงานที่ตั้งในพื้นที่โครงการระยะ 2B</div>	<div>- เป็นข้อกำหนดของแต่ละโรงงานในการจัดให้มีระบบบำบัดมลพิษในกรณีที่มีแหล่งกำเนิดและต้องให้เป็นไปตามค่าควบคุมที่กำหนด ซึ่งปัจจุบันโรงงานที่ตั้งในพื้นที่โครงการระยะ 2B ไม่มีโรงงานประเภทที่เป็นแหล่งกำเนิดมลพิษที่ต้องติดตั้งปล่องระบาย</div>	-	-
ความสูงของ ปล่อง (เมตร)		อัตราการปล่อย (กก./วัน-ไร่)																													
	ก๊าซไนโตรเจน ไดออกไซด์	ก๊าซซัลเฟอร์ ไดออกไซด์	ฝุ่นละออง																												
20	1.44	1.25	0.96																												
30	2.49	2.20	1.34																												
40	3.64	3.16	2.01																												
50	5.27	4.60	2.97																												
60	7.09	6.23	4.12																												



ตารางที่ 2.2-1 (ต่อ) ผลการปฏิบัติตามมาตรการป้องกัน และแก้ไขผลกระทบสิ่งแวดล้อม

โครงการนิคมอุตสาหกรรมบางปู (ส่วนขยาย ครั้งที่ 3) ระหว่างเดือนมกราคม-มิถุนายน 2566

มาตรการป้องกันและแก้ไขผลกระทบสิ่งแวดล้อม	สถานที่ดำเนินการ	ผลการปฏิบัติตามมาตรการ ฯ	ปัญหา อุปสรรค ที่ไม่สามารถปฏิบัติ ตามมาตรการ และแนวทางแก้ไข	หลักฐานและ เอกสารอ้างอิง
3.1 คุณภาพอากาศ (ต่อ) - พิจารณาให้โรงงานที่อาจก่อให้เกิดปัญหาจากมลพิษทางอากาศอื่นๆ (กลิ่น ไอระเหยสารเคมี) ตั้งให้ห่างจากชุมชนอยู่ในแนวทแยงมุม จากพื้นที่โครงการ และควรพิจารณาโรงงานบางประเภทที่มีปัญหาภาวะมลพิษทางอากาศสูงด้วยความรอบคอบเป็นพิเศษ	- โรงงาน ที่ อาจ ก่อให้เกิดปัญหา	- นิคมฯ มีการกำหนดพื้นที่ตั้งของโรงงานที่อาจก่อให้เกิดปัญหามลพิษทางอากาศ เช่น กลิ่นเหม็น ไอระเหยสารเคมี ให้ตั้งอยู่ในโซนกลางของพื้นที่นิคมฯ ซึ่งเป็นระยะที่ห่างจากชุมชน สำหรับในส่วนพื้นที่ที่ติดกับชุมชนได้กำหนดไว้เป็นพื้นที่ตั้งสำหรับโรงงานที่ก่อให้เกิดปัญหามลพิษต่ำ อย่างไรก็ตามนิคมฯ มีการกำหนดให้โรงงานที่อาจก่อให้เกิดปัญหามลพิษทางอากาศต้องมีระบบบำบัดมลสารก่อน และในกรณีที่มีการร้องเรียนจะมีคำสั่งให้มีการตรวจสอบและปรับปรุงแก้ไขทันที	-	-
- โรงงานทุกโรงงานต้องเสนอข้อมูลแหล่งกำเนิดอากาศเสียต่อสำนักงานนิคมฯ บางปู โดยต้องตรวจวัดดัชนีตามมลพิษของโรงงานปัจจุบันและอนาคต	- โรงงาน ใน พื้นที่ โครงการ	- นิคมฯ กำกับให้โรงงานในนิคมฯ ทุกโรงงานนำเสนอข้อมูลแหล่งกำเนิดอากาศเสียต่อนิคมฯ โดยกำหนดเงื่อนไขตั้งแต่การยื่นขออนุญาตประกอบกิจการให้โรงงานระบุรายละเอียดเกี่ยวกับมลพิษที่ระบายออกเพื่อนำมาประกอบการพิจารณาอนุญาต กำกับดูแลให้ตรวจวัดปริมาณมลสารจากปล่องระบายตามที่กฎหมายกำหนด และรายงานให้นิคมฯ ทราบซึ่งทางนิคมฯ มีการรวบรวม ปีละ 1 ครั้ง เพื่อจัดทำเป็นข้อมูลอัตราภาระบายมลสารของปล่องระบายจากโรงงานที่อยู่ในนิคมฯ	-	- ภาคผนวก 6ข



ตารางที่ 2.2-1 (ต่อ) ผลการปฏิบัติตามมาตรการป้องกัน และแก้ไขผลกระทบสิ่งแวดล้อม

โครงการนิคมอุตสาหกรรมบางปู (ส่วนขยาย ครั้งที่ 3) ระหว่างเดือนมกราคม-มิถุนายน 2566

มาตรการป้องกันและแก้ไขผลกระทบสิ่งแวดล้อม	สถานที่ดำเนินการ	ผลการปฏิบัติตามมาตรการ ฯ	ปัญหา อุปสรรค ที่ไม่สามารถปฏิบัติ ตามมาตรการ และแนวทางแก้ไข	หลักฐานและ เอกสารอ้างอิง
3.1 คุณภาพอากาศ (ต่อ) - จัดทำทำเนียบโรงงานอุตสาหกรรมและฐานข้อมูลอัตรา การระบายมลพิษทางอากาศของแต่ละโรงงานและแจ้งให้ การนิคมอุตสาหกรรมแห่งประเทศไทยทราบทุก 6 เดือน	- โรงงานในพื้นที่ โครงการ	- นิคมฯ มีการจัดทำทำเนียบโรงงานอุตสาหกรรม และ กำกับให้โรงงานในนิคมฯ ตรวจวัดคุณภาพอากาศจาก แหล่งกำเนิด และจัดทำรายงานผลอัตราการระบาย มลพิษทางอากาศ รายงานให้นิคมฯ ทราบ เพื่อรวบรวม จัดทำเป็นฐานข้อมูลอัตราการระบายมลพิษทางอากาศ	-	- ภาคผนวก 2ข - ภาคผนวก 6ข
3.2 คุณภาพน้ำผิวดินและนิเวศวิทยาทางน้ำ - จัดทำระบบข้อมูลเกี่ยวกับโรงงานทั้งที่ดำเนินการอยู่แล้ว ในปัจจุบัน และที่จะขอเข้ามาก่อตั้งในนิคมฯ บางปู โดย ควรประกอบด้วย ข้อมูลเกี่ยวกับกำลังการผลิต กรรมวิธี การผลิต วัตถุดิบ ผลิตภัณฑ์ รวมทั้งรายละเอียดที่เกี่ยวกับ สถานะทางน้ำ คือ ปริมาณลักษณะสมบัติของน้ำเสีย และ ระบบบำบัดเบื้องต้นในโรงงาน	- ภายในพื้นที่ โครงการ	- นิคมฯ จัดทำระบบข้อมูลเกี่ยวกับโรงงานโดยทำแบบ สำรวจข้อมูลของโรงงานเกี่ยวกับรายละเอียดของ กรรมวิธีการผลิต วัตถุดิบ ผลิตภัณฑ์ คุณลักษณะ น้ำเสีย และอากาศ รวมไปถึงระบบบำบัดมลพิษ เบื้องต้น ส่งให้กับโรงงานที่ดำเนินการในพื้นที่นิคมฯ ใน ปัจจุบัน เพื่อเก็บข้อมูลดังกล่าวเป็นฐานข้อมูล สำหรับ โรงงานที่กำลังจะเข้ามาดำเนินงานในพื้นที่นิคมฯ ได้ กำหนดให้ระบุข้อมูลเกี่ยวกับกระบวนการผลิต มลพิษที่ เกิดขึ้น รวมไปถึงระบบบำบัดมลพิษดังกล่าว เพื่อ ประกอบการพิจารณาอนุญาต	-	-



ตารางที่ 2.2-1 (ต่อ) ผลการปฏิบัติตามมาตรการป้องกัน และแก้ไขผลกระทบสิ่งแวดล้อม

โครงการนิคมอุตสาหกรรมบางปู (ส่วนขยาย ครั้งที่ 3) ระหว่างเดือนมกราคม-มิถุนายน 2566

มาตรการป้องกันและแก้ไขผลกระทบสิ่งแวดล้อม	สถานที่ดำเนินการ	ผลการปฏิบัติตามมาตรการ ฯ	ปัญหา อุปสรรค ที่ไม่สามารถปฏิบัติ ตามมาตรการ และแนวทางแก้ไข	หลักฐานและ เอกสารอ้างอิง
3.2 คุณภาพน้ำผิวดินและนิเวศวิทยาทางน้ำ (ต่อ) - กนอ. กำกับดูแลให้โรงงานต่าง ๆ ในนิคมฯ บางปูทำการเก็บตัวอย่างและวิเคราะห์น้ำเสียจากโรงงานให้ครอบคลุมดัชนีคุณภาพที่เหมาะสมสำหรับโรงงานแต่ละโรง เพื่อนำมาใช้เปรียบเทียบกับเกณฑ์กำหนดสำหรับคุณภาพน้ำทิ้งจากแต่ละโรงงานก่อนเข้าระบบบำบัดน้ำเสียส่วนกลาง หากโรงงานใดมีน้ำเสียที่เกินเกณฑ์ที่กำหนดดังกล่าว โดยเฉพาะโรงงานที่ระบายน้ำเสียที่ปนเปื้อนโลหะหนักชนิดต่าง ๆ ก็จะต้องดำเนินการจัดสร้างระบบบำบัดเบื้องต้นที่เหมาะสม หรือปรับปรุงระบบบำบัดเบื้องต้นที่มีอยู่เดิมให้มีประสิทธิภาพในการบำบัดจนน้ำเสียที่ผ่านการบำบัดแล้วมีลักษณะสมบัติเป็นไปตามเกณฑ์กำหนด	- โรงงานต่าง ๆ ในพื้นที่โครงการ	- นิคมฯ มอบหมายให้ บริษัท โกลบอล เอ็นไวรอนเม้นทอลเทคโนโลยี จำกัด (GETCO) รับผิดชอบดำเนินการจัดการระบบรวบรวม และบำบัดน้ำเสีย โดยมีระยะเวลาในการดำเนินงานทั้งสิ้น 30 ปี เริ่มตั้งแต่วันที่ธันวาคม 2542 ซึ่ง GETCO ได้ดำเนินการเก็บตัวอย่างและตรวจวิเคราะห์คุณภาพน้ำเสียจากโรงงานครอบคลุมดัชนีคุณภาพที่สำคัญ (บีโอดี ซีโอดี และสารแขวนลอย) ความถี่ 2 ครั้ง/เดือน เพื่อเปรียบเทียบกับเกณฑ์มาตรฐานและคิดค่าบริการการบำบัด หากพบว่าโรงงานใดมีผลวิเคราะห์น้ำเสียไม่อยู่ในเกณฑ์ที่กำหนดจะมีบทลงโทษ และมีหนังสือแจ้งเตือนให้แก้ไขปรับปรุงทันที สำหรับการตรวจวิเคราะห์โลหะหนักในน้ำเสียของโรงงานจะสุ่มตรวจโรงงานต่าง ๆ และโรงงานที่คาดว่าจะก่อให้เกิดผลกระทบต่อสิ่งแวดล้อม ซึ่งจะรายงานผลการดำเนินงานให้นิคมฯ ทราบทุกเดือน	-	- ภาคผนวก 10ข



ตารางที่ 2.2-1 (ต่อ) ผลการปฏิบัติตามมาตรการป้องกัน และแก้ไขผลกระทบสิ่งแวดล้อม

โครงการนิคมอุตสาหกรรมบางปู (ส่วนขยาย ครั้งที่ 3) ระหว่างเดือนมกราคม-มิถุนายน 2566

มาตรการป้องกันและแก้ไขผลกระทบสิ่งแวดล้อม	สถานที่ดำเนินการ	ผลการปฏิบัติตามมาตรการ ฯ	ปัญหา อุปสรรค ที่ไม่สามารถปฏิบัติ ตามมาตรการ และแนวทางแก้ไข	หลักฐานและ เอกสารอ้างอิง
3.2 คุณภาพน้ำผิวดินและนิเวศวิทยาทางน้ำ (ต่อ) - กนอ. กำกับดูแลให้โรงงานต่าง ๆ ในนิคมฯ บางปู ให้โรงงานทำการติดตามและตรวจวิเคราะห์น้ำเสียอย่างสม่ำเสมอและส่งผลการตรวจวัดและวิเคราะห์ให้แก่ฝ่ายควบคุมระบบบำบัดน้ำเสียส่วนกลางของนิคมฯ เป็นประจำทุกเดือน หรืออาจทำการเก็บตัวอย่างน้ำแล้วส่งให้ฝ่ายควบคุมระบบบำบัดน้ำเสียส่วนกลางของนิคมฯ บางปู ดำเนินการวิเคราะห์และหากพบว่าน้ำเสียมีคุณภาพเกินเกณฑ์ของ กนอ. เมื่อใด ทางโรงงานก็ต้องรีบดำเนินการปรับปรุงแก้ไขระบบโดยเร็ว	- โรงงานต่าง ๆ พื้นที่โครงการ	- นิคมฯ มอบหมายให้ GETCO เป็นผู้ดำเนินการติดตามและตรวจวิเคราะห์คุณภาพน้ำเสียจากโรงงานภายในพื้นที่โครงการ โดยครอบคลุมดัชนีคุณภาพที่สำคัญ (บีโอดี ซีโอดี และสารแขวนลอย) ความถี่ 2 ครั้ง/เดือน เพื่อเปรียบเทียบกับเกณฑ์มาตรฐานและคิดค่าบริการการบำบัด หากพบว่า โรงงานใดมีผลวิเคราะห์น้ำเสียไม่อยู่ในเกณฑ์ที่กำหนดจะมีบทลงโทษ และมีหนังสือแจ้งเตือนให้แก้ไขปรับปรุงระบบบำบัดน้ำเสียเบื้องต้นทันที	-	- ภาคผนวก 10ข
- บำรุงรักษาอุปกรณ์ต่าง ๆ ของระบบรวบรวมน้ำเสียให้อยู่ในสภาพสมบูรณ์ตลอดเวลา หากพบว่ามีอุปกรณ์ส่วนใดชำรุดให้รีบดำเนินการซ่อมแซมแก้ไขและใช้งานได้ดีดังเดิมโดยเร็ว	- ระบบบำบัดน้ำเสียส่วนกลางของโครงการ	- นิคมฯ มอบหมายให้ GETCO ดูแลรับผิดชอบในส่วนของการดูแลบำรุงรักษาอุปกรณ์ต่างๆ ของระบบบำบัดให้มีสภาพสมบูรณ์อยู่ตลอดเวลา และได้สรุปผลการดำเนินงานให้นิคมฯ ทราบทุกเดือน	-	-
- กนอ. กำกับดูแลให้โรงงานต่าง ๆ ในนิคมฯ บางปูจัดให้มีระบบบำบัดเบื้องต้นที่เหมาะสม และสามารถบำบัดน้ำเสียจนมีคุณภาพเป็นไปตามเกณฑ์กำหนดของ กนอ.	- โรงงานต่าง ๆ ในพื้นที่โครงการ	- นิคมฯ กำหนดเงื่อนไขตั้งแต่ขั้นตอนการยื่นขออนุญาตเปิดดำเนินการภายในพื้นที่นิคมฯ ให้แต่ละโรงงานต้องจัดให้มีระบบบำบัดน้ำเสียเบื้องต้นที่เหมาะสม เพื่อบำบัดน้ำเสียให้มีค่าอยู่ในเกณฑ์มาตรฐานตามเกณฑ์ที่ กนอ. กำหนด ก่อนระบายเข้าสู่ระบบบำบัดน้ำเสียส่วนกลางต่อไป	-	- รูปที่ 2 ระบบบำบัดน้ำเสียส่วนกลาง



ตารางที่ 2.2-1 (ต่อ) ผลการปฏิบัติตามมาตรการป้องกัน และแก้ไขผลกระทบสิ่งแวดล้อม

โครงการนิคมอุตสาหกรรมบางปู (ส่วนขยาย ครั้งที่ 3) ระหว่างเดือนมกราคม-มิถุนายน 2566

มาตรการป้องกันและแก้ไขผลกระทบสิ่งแวดล้อม	สถานที่ดำเนินการ	ผลการปฏิบัติตามมาตรการ ฯ	ปัญหา อุปสรรค ที่ไม่สามารถปฏิบัติ ตามมาตรการ และแนวทางแก้ไข	หลักฐานและ เอกสารอ้างอิง
3.2 คุณภาพน้ำผิวดินและนิเวศวิทยาทางน้ำ (ต่อ) - หากโรงงานรายโรงที่มีลักษณะสมบัติของน้ำเสียที่สูงเกินเกณฑ์ที่นิคมฯ กำหนด โครงการจะกำหนดให้โรงงานนั้นติดตั้งระบบบำบัดน้ำเสียเบื้องต้น (Pre Treatment) เพื่อให้มีลักษณะสมบัติเป็นไปตามเกณฑ์กำหนดของ กนอ.	- โรงงานต่างๆในพื้นที่โครงการ	- นิคมฯกำหนดเงื่อนไขตั้งแต่ขั้นตอนการยื่นขออนุญาตเปิดดำเนินการภายในพื้นที่นิคมฯ กรณีโรงงานที่มีคุณภาพน้ำเสียเกินเกณฑ์ที่กำหนดของ กนอ. ต้องติดตั้งระบบบำบัดน้ำเสียเบื้องต้น เพื่อบำบัดน้ำเสียให้มีคุณภาพเป็นไปตามเกณฑ์ที่กำหนดก่อนระบายเข้าสู่ระบบบำบัดน้ำเสียส่วนกลาง	-	- รูปที่ 2 ระบบบำบัดน้ำเสียส่วนกลาง
- ให้มีการตรวจวัดลักษณะสมบัติของน้ำภายหลังออกจากระบบบำบัดน้ำเสียขั้นต้น ก่อนที่จะระบายลงสู่ระบบบำบัดน้ำเสียส่วนกลางของนิคมฯในดัชนีสารเคมีที่มีการใช้ในกระบวนการผลิต	- โรงงาน ต่างๆ ในพื้นที่โครงการ	- นิคมฯมอบหมายให้ GETCO เป็นผู้ดำเนินการติดตามและตรวจวิเคราะห์คุณภาพน้ำเสียจากโรงงานก่อนระบายลงสู่ระบบบำบัดน้ำเสียส่วนกลางของนิคมฯ โดยครอบคลุมดัชนีสำคัญ (บีโอดี ซีโอดีและสารแขวนลอย) ความถี่ 2 ครั้ง/เดือน สำหรับการตรวจวิเคราะห์โลหะหนักจะดำเนินการสุ่มตรวจโรงงานต่างๆ และโรงงานที่คาดว่าจะก่อให้เกิดผลกระทบต่อสิ่งแวดล้อม ซึ่งจะรายงานผลการดำเนินงานให้นิคมฯ ทราบทุกเดือน	-	-



ตารางที่ 2.2-1 (ต่อ) ผลการปฏิบัติตามมาตรการป้องกัน และแก้ไขผลกระทบสิ่งแวดล้อม

โครงการนิคมอุตสาหกรรมบางปู (ส่วนขยาย ครั้งที่ 3) ระหว่างเดือนมกราคม-มิถุนายน 2566

มาตรการป้องกันและแก้ไขผลกระทบสิ่งแวดล้อม	สถานที่ดำเนินการ	ผลการปฏิบัติตามมาตรการ ฯ	ปัญหา อุปสรรค ที่ไม่สามารถปฏิบัติ ตามมาตรการ และแนวทางแก้ไข	หลักฐานและ เอกสารอ้างอิง
3.2 คุณภาพน้ำผิวดินและนิเวศวิทยาทางน้ำ (ต่อ) - กนอ. กำกับดูแลให้โรงงานต่างๆ ในนิคมฯ บางปูหากโรงงานใดมีการเปลี่ยนแปลง ที่ทำให้น้ำเสียที่ระบายเข้าสู่ระบบบำบัดน้ำส่วนกลางมีปริมาณเกินกว่าที่แจ้งไว้กับทางนิคมฯ บางปูหรือมีคุณภาพไม่อยู่ในเกณฑ์กำหนดของ กนอ. จะต้องแจ้งให้ฝ่ายควบคุมระบบบำบัดน้ำเสียส่วนกลางของนิคมฯ บางปู ทราบล่วงหน้า และต้องเร่งปรับปรุงระบบบำบัดเบื้องต้นในโรงงานนั้นๆ ให้สามารถบำบัดน้ำเสียรวมก่อนออกจากโรงงาน จนมีลักษณะสมบัติเป็นไปตามเกณฑ์กำหนดของ กนอ. และต้องเป็นผู้รับผิดชอบหากการระบายน้ำเสียดังกล่าวทำความเสียหายต่อประสิทธิภาพการทำงานของระบบบำบัดกลางของนิคมฯ บางปูด้วย	- โรงงานต่าง ๆ ในพื้นที่โครงการ	- นิคมฯ กำหนดเงื่อนไขตั้งแต่ขั้นตอนการขออนุญาตตั้งโรงงานในพื้นที่นิคมฯ ซึ่งกำหนดให้โรงงานต้องปฏิบัติตามประกาศการนิคมอุตสาหกรรมแห่งประเทศไทย ที่ 76/2560 เรื่อง กำหนดมาตรฐานทั่วไปในการระบายน้ำเสียลงสู่ระบบบำบัดน้ำเสียส่วนกลางในนิคมอุตสาหกรรม หากโรงงานใดมีคุณภาพน้ำเสียไม่อยู่ในหลักเกณฑ์ดังกล่าวต้องมีการสร้างระบบบำบัดน้ำเสียเบื้องต้นเพื่อบำบัดน้ำเสียให้มีค่าอยู่ในเกณฑ์มาตรฐานก่อนระบายลงสู่ระบบบำบัดส่วนกลางของนิคมฯ และภายหลังโรงงานเปิดดำเนินการหากพบว่าโรงงานใดมีคุณภาพน้ำเสียไม่อยู่ในเกณฑ์มาตรฐานจะมีบทลงโทษและมีหนังสือแจ้งเตือนหรือให้แก้ไขปรับปรุงระบบบำบัดน้ำเสียเบื้องต้นทันที	-	-
- ดูแลบำรุงรักษาเครื่องเติมอากาศในบ่อเติมอากาศของระบบ Aerated Lagoon และในถังเติมอากาศของระบบ Activated Sludge ให้อยู่ในสภาพสมบูรณ์ตลอดเวลา หากพบว่าชำรุดให้รีบดำเนินการซ่อมแซมแก้ไขโดยเร็ว และให้เปิดเครื่องเติมตามคู่มือการเดินระบบ	- ระบบบำบัดน้ำเสียส่วนกลาง	- นิคมฯ มอบหมายให้ GETCO ดูแลบำรุงรักษาเครื่องเติมอากาศให้อยู่ในสภาพที่สมบูรณ์ตลอดเวลา และมีการเปิดเครื่องเติมอากาศตามคู่มือการเดินระบบ	-	- รูปที่ 3 เครื่องเติมอากาศ



ตารางที่ 2.2-1 (ต่อ) ผลการปฏิบัติตามมาตรการป้องกัน และแก้ไขผลกระทบสิ่งแวดล้อม

โครงการนิคมอุตสาหกรรมบางปู (ส่วนขยาย ครั้งที่ 3) ระหว่างเดือนมกราคม-มิถุนายน 2566

มาตรการป้องกันและแก้ไขผลกระทบสิ่งแวดล้อม	สถานที่ดำเนินการ	ผลการปฏิบัติตามมาตรการ ฯ	ปัญหา อุปสรรค ที่ไม่สามารถปฏิบัติ ตามมาตรการ และแนวทางแก้ไข	หลักฐานและ เอกสารอ้างอิง
3.2 คุณภาพน้ำผิวดินและนิเวศวิทยาทางน้ำ (ต่อ) - หมั่นกำจัดวัชพืชที่คลุมผิวน้ำบ่อในระบบ Aerated Lagoon เป็นประจำ	- ระบบบำบัดน้ำเสียส่วนกลาง	- นิคมฯ มอบหมายให้ GETCO เป็นผู้ดูแลรับผิดชอบระบบบำบัดน้ำเสีย โดยมีการกำจัดวัชพืชที่คลุมผิวน้ำบ่อในระบบ Aerated Lagoon เป็นประจำ จากการตรวจสอบไม่พบวัชพืชปกคลุมบริเวณผิวน้ำบ่อ Aerated Lagoon แต่อย่างใด	-	- รูปที่ 4 ผิวน้ำบ่อ Aerated Lagoon
- หมั่นตรวจตราดูแลบำรุงรักษาอุปกรณ์ต่างๆ ของระบบบำบัดน้ำเสีย หากพบอุปกรณ์ใดชำรุด ให้รีบทำการซ่อมบำรุงโดยเร็ว	- ระบบบำบัดน้ำเสียส่วนกลาง	- นิคมฯ มอบหมายให้ GETCO ดูแลบำรุงรักษาอุปกรณ์ของระบบบำบัดน้ำเสีย โดยมีการตรวจสอบสภาพการทำงานอย่างสม่ำเสมอ โดยช่างประจำระบบบำบัดและควบคุมการทำงานโดยวิศวกร หากพบอุปกรณ์มีการชำรุดจะรีบทำการซ่อมบำรุงทันทีเพื่อไม่ให้เกิดผลกระทบต่อการทำงานของระบบบำบัด	-	-
- กากตะกอนจากระบบบำบัดน้ำเสียส่วนกลางกำจัดโดยส่งบริษัทที่ได้รับอนุญาตตามกฎหมาย	- ระบบบำบัดน้ำเสียส่วนกลาง	- GETCO ได้จัดเตรียมพื้นที่เก็บกากตะกอนจากระบบบำบัดน้ำเสียแยกเป็นสัดส่วนโดยเฉพาะซึ่งปูพื้นคอนกรีตและปิดคลุมด้วยหลังคาเพื่อป้องกันฝน และรวบรวมเพื่อส่งไปกำจัดโดยบริษัทที่ได้รับอนุญาตจากกรมโรงงานอุตสาหกรรม	-	- รูปที่ 5 พื้นที่เก็บกากตะกอนจากระบบบำบัดน้ำเสีย



ตารางที่ 2.2-1 (ต่อ) ผลการปฏิบัติตามมาตรการป้องกัน และแก้ไขผลกระทบสิ่งแวดล้อม

โครงการนิคมอุตสาหกรรมบางปู (ส่วนขยาย ครั้งที่ 3) ระหว่างเดือนมกราคม-มิถุนายน 2566

มาตรการป้องกันและแก้ไขผลกระทบสิ่งแวดล้อม	สถานที่ดำเนินการ	ผลการปฏิบัติตามมาตรการ ฯ	ปัญหา อุปสรรค ที่ไม่สามารถปฏิบัติ ตามมาตรการ และแนวทางแก้ไข	หลักฐานและ เอกสารอ้างอิง
3.2 คุณภาพน้ำผิวดินและนิเวศวิทยาทางน้ำ (ต่อ) - ดูและระบบบำบัดน้ำเสียส่วนกลางให้มีประสิทธิภาพในการบำบัดสูงสุดตลอดเวลาตามที่ยออกแบบไว้ หากปรากฏว่าน้ำเสียที่ผ่านการบำบัดแล้วมีคุณภาพเกินมาตรฐานควบคุมการระบายน้ำทั้งจากแหล่งกำเนิดประเภทโรงงานอุตสาหกรรมและนิคมฯ จะต้องดำเนินการแก้ไขโดยเร็วจนระบบมีประสิทธิภาพสามารถบำบัดน้ำเสียทั้งหมดให้มีคุณสมบัติตามเกณฑ์มาตรฐานควบคุมการระบายน้ำทั้งจากแหล่งกำเนิดประเภทโรงงานอุตสาหกรรม และนิคมอุตสาหกรรม	- ระบบบำบัดน้ำเสียส่วนกลาง	- นิคมฯ มอบหมายให้ GETCO ควบคุมดูแลระบบบำบัดน้ำเสียส่วนกลางให้ทำงานได้อย่างมีประสิทธิภาพสูงสุดสำหรับผลตรวจวัดคุณภาพน้ำทั้งหลังผ่านการบำบัดจากระบบบำบัดน้ำเสียส่วนกลางของนิคมฯ ระหว่างเดือนมกราคม-มิถุนายน 2566 พบว่า มีค่าผ่านเกณฑ์มาตรฐานทุกดัชนี	-	- รูปที่ 2 ระบบบำบัดน้ำเสียส่วนกลาง
- เพื่อเป็นการควบคุมและรักษาประสิทธิภาพการทำงานของระบบบำบัดน้ำเสียส่วนกลางในพื้นที่โครงการระยะที่ 2 โรงงานอุตสาหกรรมทุกโรงที่จะเข้ามาตั้งและดำเนินการในบริเวณพื้นที่นิคมฯ บางปู จะต้องแจ้งให้นิคมฯ ทราบถึงปริมาณและลักษณะสมบัติของน้ำเสียที่เกิดขึ้นตลอดจนระบบบำบัดน้ำเสียเบื้องต้นหากจำเป็นต้องมี เพื่อบำบัดน้ำเสียให้มีคุณภาพอยู่ในเกณฑ์กำหนดของ กนอ. ก่อนที่จะระบายลงสู่ระบบบำบัดน้ำเสียส่วนกลาง	- โรงงานที่จะเข้ามาตั้งในพื้นที่โครงการระยะที่ 2	- นิคมฯ กำหนดให้ทุกโรงงานที่เข้ามาดำเนินงานในพื้นที่นิคมฯ แจ้งปริมาณ และลักษณะสมบัติของน้ำเสียที่เกิดขึ้น ตามแบบฟอร์มการขออนุญาตจัดตั้งโรงงานซึ่งต้องระบุรายละเอียดเกี่ยวกับกำลังการผลิต กรรมวิธีการผลิต วัตถุดิบ ผลิตภัณฑ์ คุณลักษณะน้ำเสีย และอากาศ รวมไปถึงระบบบำบัดเบื้องต้น เป็นไปตามขั้นตอนการยื่นเสนอข้อมูลเพื่อพิจารณาขออนุญาตก่อนการเข้ามำตั้งและเปิดดำเนินการในนิคมฯ	-	-



ตารางที่ 2.2-1 (ต่อ) ผลการปฏิบัติตามมาตรการป้องกัน และแก้ไขผลกระทบสิ่งแวดล้อม

โครงการนิคมอุตสาหกรรมบางปู (ส่วนขยาย ครั้งที่ 3) ระหว่างเดือนมกราคม-มิถุนายน 2566

มาตรการป้องกันและแก้ไขผลกระทบสิ่งแวดล้อม	สถานที่ดำเนินการ	ผลการปฏิบัติตามมาตรการ ฯ	ปัญหา อุปสรรค ที่ไม่สามารถปฏิบัติ ตามมาตรการ และแนวทางแก้ไข	หลักฐานและ เอกสารอ้างอิง
3.2 คุณภาพน้ำผิวดินและนิเวศวิทยาทางน้ำ (ต่อ) - กนอ. กำกับดูแลให้โรงงานในนิคมฯ บางปู ในพื้นที่ โครงการระยะที่ 2 หากมีการเปลี่ยนแปลงใดๆ หรือ ปรับปรุงเพิ่มกำลังการผลิตจนทำให้น้ำเสียที่ระบายลงสู่ ระบบระบายน้ำเสียกลางมีปริมาณเกินกว่าที่แจ้งไว้กับทาง นิคมฯ บางปู หรือมีคุณภาพไม่อยู่ในเกณฑ์กำหนดของ กนอ. จะต้องทำการแจ้งให้แก่ฝ่ายควบคุมระบบบำบัดน้ำ เสียส่วนกลางของนิคมฯ บางปู ทราบล่วงหน้า และจะต้อง ปรับปรุงระบบบำบัดน้ำเสียเบื้องต้นในโรงงานนั้น ให้ สามารถบำบัดน้ำเสียออกจากโรงงานมีลักษณะสมบัติ เป็นไปตามเกณฑ์กำหนดของนิคมฯ และจะต้องเป็น ผู้รับผิดชอบหากการระบายน้ำเสียดังกล่าวก่อให้เกิดความ เสียหายต่อประสิทธิภาพการทำงานของระบบบำบัดน้ำ เสียส่วนกลางของนิคมฯ บางปู	- โรงงานในโครงการ ระยะที่ 2	นิคมฯ กำหนดเงื่อนไขตั้งแต่ขั้นตอนการขออนุญาตตั้ง โรงงานในพื้นที่นิคมฯ ซึ่งกำหนดให้โรงงานต้องปฏิบัติตาม หลักเกณฑ์และข้อกำหนดของ กนอ. ซึ่งปัจจุบันได้ยึดตาม ประกาศการนิคมอุตสาหกรรมแห่งประเทศไทย ที่ 76/2560 เรื่อง กำหนดมาตรฐานทั่วไปในการระบาย น้ำเสียลงสู่ระบบบำบัดน้ำเสียส่วนกลางในนิคม อุตสาหกรรม หากโรงงานใดมีคุณภาพน้ำเสียไม่อยู่ใน หลักเกณฑ์ดังกล่าวต้องมีการสร้างระบบบำบัดน้ำเสีย เบื้องต้นเพื่อบำบัดน้ำเสียให้มีค่าอยู่ในเกณฑ์มาตรฐาน ก่อนระบายลงสู่ระบบบำบัดส่วนกลางของนิคมฯ และใน ระยะดำเนินการหากพบว่าโรงงานใดมีคุณภาพน้ำเสียไม่ อยู่ในเกณฑ์มาตรฐานจะมีบทลงโทษและมีหนังสือแจ้ง เตือนหรือให้แก้ไขปรับปรุงระบบบำบัดน้ำเสียเบื้องต้น ทันที	-	- ภาคผนวก 10ข



ตารางที่ 2.2-1 (ต่อ) ผลการปฏิบัติตามมาตรการป้องกัน และแก้ไขผลกระทบสิ่งแวดล้อม

โครงการนิคมอุตสาหกรรมบางปู (ส่วนขยาย ครั้งที่ 3) ระหว่างเดือนมกราคม-มิถุนายน 2566

มาตรการป้องกันและแก้ไขผลกระทบสิ่งแวดล้อม	สถานที่ดำเนินการ	ผลการปฏิบัติตามมาตรการ ฯ	ปัญหา อุปสรรค ที่ไม่สามารถปฏิบัติ ตามมาตรการ และแนวทางแก้ไข	หลักฐานและ เอกสารอ้างอิง
3.2 คุณภาพน้ำผิวดินและนิเวศวิทยาทางน้ำ (ต่อ) - ดูแลระบบบำบัดน้ำเสียส่วนกลางให้มีประสิทธิภาพในการบำบัดสูงสุดตลอดเวลาตามที่ยื่นแบบไว้ หากปรากฏว่าน้ำเสียที่ผ่านการบำบัดแล้วมีคุณภาพเกินมาตรฐานควบคุมการระบายน้ำทิ้งจากแหล่งกำเนิดประเภทโรงงานอุตสาหกรรมและนิคมฯ จะต้องดำเนินการแก้ไขโดยเร็ว จนระบบมีประสิทธิภาพสามารถบำบัดน้ำเสียทั้งหมดให้มีคุณสมบัติตามเกณฑ์มาตรฐานควบคุมการระบายน้ำทิ้งจากแหล่งกำเนิดประเภทโรงงานอุตสาหกรรมและนิคมฯ อุตสาหกรรม	- ระบบบำบัดน้ำเสียส่วนกลาง	- นิคมฯ มอบหมายให้ GETCO ควบคุมดูแลระบบบำบัดน้ำเสียส่วนกลางให้ทำงานได้อย่างมีประสิทธิภาพสูงสุดสำหรับผลการตรวจวัดคุณภาพน้ำทิ้งหลังการบำบัดจากระบบบำบัดน้ำเสียส่วนกลางของนิคมฯ ระหว่างเดือนมกราคม-มิถุนายน 2566 พบว่า มีค่าผ่านเกณฑ์มาตรฐานทุกดัชนี	-	- ภาคผนวก ง - รูปที่ 2 ระบบบำบัดน้ำเสียส่วนกลาง
- ให้มีการติดตั้งอุปกรณ์ตรวจวัดอัตราการไหล และเครื่องจดบันทึกอัตราการไหลสำหรับระบบบำบัดน้ำเสีย	- ระบบบำบัดน้ำเสียส่วนกลาง	- จัดให้มีอุปกรณ์ตรวจวัดอัตราการไหลของน้ำเสียก่อนเข้าสู่ระบบบำบัดน้ำเสียส่วนกลางของนิคมฯ ทั้ง 3 และมีการจดบันทึกปริมาณน้ำเข้าระบบบำบัดเป็นประจำทุกวัน ซึ่งพบว่าน้ำเสียเข้าระบบมีปริมาณตามเกณฑ์ความสามารถในการรองรับน้ำเสียของระบบ	-	- ภาคผนวก 7ข - รูปที่ 6 อุปกรณ์วัดอัตราการไหลของน้ำเสีย



ตารางที่ 2.2-1 (ต่อ) ผลการปฏิบัติตามมาตรการป้องกัน และแก้ไขผลกระทบสิ่งแวดล้อม

โครงการนิคมอุตสาหกรรมบางปู (ส่วนขยาย ครั้งที่ 3) ระหว่างเดือนมกราคม-มิถุนายน 2566

มาตรการป้องกันและแก้ไขผลกระทบสิ่งแวดล้อม	สถานที่ดำเนินการ	ผลการปฏิบัติตามมาตรการ ฯ	ปัญหา อุปสรรค ที่ไม่สามารถปฏิบัติ ตามมาตรการ และแนวทางแก้ไข	หลักฐานและ เอกสารอ้างอิง
3.2 คุณภาพน้ำผิวดินและนิเวศวิทยาทางน้ำ (ต่อ) - จัดให้มีการขุดลอกท่อระบายน้ำเสียและรางระบายน้ำฝนภายในพื้นที่โครงการระยะที่ 2 เพื่อป้องกันการอุดตัน อย่างน้อยปีละ 2 ครั้ง หรือเมื่อมีความจำเป็น	- ระบบท่อรวบรวมน้ำเสีย และรางระบายน้ำฝนทุกสายในเขตพื้นที่	- นิคมฯ มอบหมายให้ บริษัท โกลบอลเอ็นไวรอนเม้นท์ เทคโนโลยี จำกัด (GETCO) เป็นผู้รับผิดชอบดูแลระบบบำบัดน้ำเสียซึ่งมีการขุดลอกตามท่อระบายน้ำเสียอย่างสม่ำเสมอสำหรับบริษัท โกลบอล ยูทิลิตี้ เซอร์วิส จำกัด (GUSCO) เป็นผู้รับผิดชอบระบบสาธารณูปโภคของนิคมฯ ซึ่งมีการขุดลอกการระบายน้ำฝนอย่างสม่ำเสมอตามแผนที่กำหนด	-	- ภาคผนวก 8ข - ภาคผนวก 9ข - รูปที่ 7 รางระบายน้ำฝน
- ดูแลบำรุงรักษาและควบคุมการทำงานของระบบบำบัดน้ำเสียอย่างใกล้ชิด เพื่อให้มีประสิทธิภาพในการบำบัดสูงสุดอยู่ตลอดเวลา และดำเนินการให้มีการปรับปรุงหรือขยายระบบบำบัดน้ำเสียให้มีประสิทธิภาพสูงขึ้นในกรณีที่ลักษณะสมบัติของน้ำที่ระบายลงสู่ลำรางธรรมชาติหลังการบำบัด ไม่ได้ตามเกณฑ์มาตรฐานควบคุมการระบายน้ำทั้งจากแหล่งกำเนิดประเภทโรงงานอุตสาหกรรมและนิคมฯ	- ระบบบำบัดน้ำเสียส่วนกลาง	- นิคมฯ บางปู มอบหมายให้ GETCO เป็นผู้ดูแลระบบบำบัดน้ำเสียส่วนกลาง โดยมีเจ้าหน้าที่ดูแลระบบบำบัดน้ำเสียส่วนกลางตลอด 24 ชั่วโมง และมีวิศวกรเป็นผู้ควบคุมการดำเนินงานของระบบบำบัดให้มีประสิทธิภาพในการบำบัดตลอดเวลา	-	- รูปที่ 2 ระบบบำบัดน้ำเสียส่วนกลาง



ตารางที่ 2.2-1 (ต่อ) ผลการปฏิบัติตามมาตรการป้องกัน และแก้ไขผลกระทบสิ่งแวดล้อม

โครงการนิคมอุตสาหกรรมบางปู (ส่วนขยาย ครั้งที่ 3) ระหว่างเดือนมกราคม-มิถุนายน 2566

มาตรการป้องกันและแก้ไขผลกระทบสิ่งแวดล้อม	สถานที่ดำเนินการ	ผลการปฏิบัติตามมาตรการ ฯ	ปัญหา อุปสรรค ที่ไม่สามารถปฏิบัติ ตามมาตรการ และแนวทางแก้ไข	หลักฐานและ เอกสารอ้างอิง
3.2 คุณภาพน้ำผิวดินและนิเวศวิทยาทางน้ำ (ต่อ) - กำหนดให้ดำเนินการตรวจสอบสารเคมีที่ใช้ใน อุตสาหกรรมเคมีเกษตร และตรวจสอบคุณภาพน้ำตาม ดัชนีดังกล่าว	- ระบบบำบัดน้ำเสีย ส่วนกลาง	- นิคมฯ ดำเนินการตรวจสอบสารเคมีที่ใช้ในกลุ่ม อุตสาหกรรมเคมีเกษตรในน้ำเสียก่อนเข้า และหลังผ่าน ระบบบำบัดเป็นประจำเดือนละ 1 ครั้ง จากผลการตรวจวัด ระหว่างเดือนมกราคม-มิถุนายน 2566 ไม่พบสารเคมีที่ใช้ ในอุตสาหกรรมเคมีเกษตรประเภท Organochlorine, Organophosphate, Carbamate และ Pyrethroid ใน น้ำทิ้งหลังผ่านการบำบัด	-	- ภาคผนวก ง
- ควบคุมคุณภาพน้ำทิ้งหลังการบำบัดน้ำเสียจากระบบ บำบัดน้ำเสียของนิคมฯ ให้มีค่าอยู่ในเกณฑ์มาตรฐาน น้ำทิ้งจากแหล่งกำเนิดประเภทโรงงานอุตสาหกรรม และนิคมฯ ตลอดเวลา	- ระบบบำบัดน้ำเสีย ส่วนกลาง	- นิคมฯ ได้ดำเนินการตรวจวัดคุณภาพน้ำเสียก่อนเข้าและ หลังผ่านระบบบำบัดน้ำเสียส่วนกลางทั้ง 3 แห่ง เดือนละ 1 ครั้ง ผลการตรวจวัดระหว่างเดือนมกราคม-มิถุนายน 2566 พบว่า คุณภาพน้ำทิ้งหลังการบำบัดมีค่าผ่านเกณฑ์ มาตรฐานกำหนดทุกดัชนี	-	- ภาคผนวก ง



ตารางที่ 2.2-1 (ต่อ) ผลการปฏิบัติตามมาตรการป้องกัน และแก้ไขผลกระทบสิ่งแวดล้อม

โครงการนิคมอุตสาหกรรมบางปู (ส่วนขยาย ครั้งที่ 3) ระหว่างเดือนมกราคม-มิถุนายน 2566

มาตรการป้องกันและแก้ไขผลกระทบสิ่งแวดล้อม	สถานที่ดำเนินการ	ผลการปฏิบัติตามมาตรการ ฯ	ปัญหา อุปสรรค ที่ไม่สามารถปฏิบัติ ตามมาตรการ และแนวทางแก้ไข	หลักฐานและ เอกสารอ้างอิง
3.2 คุณภาพน้ำผิวดินและนิเวศวิทยาทางน้ำ (ต่อ) - ควบคุมดูแลกิจกรรมต่างๆ ภายในบริเวณนิคมฯ ให้อยู่ใน สภาพเรียบร้อยตลอดเวลา เพื่อป้องกันไม่ให้เกิดการ ปนเปื้อนของน้ำฝนที่ไหลผ่านพื้นที่โรงงานต่างๆ ลงสู่ราง ระบายน้ำฝนภายในนิคมฯ	- โรงงานในเขตพื้นที่ โครงการ	- นิคมฯ ได้กำกับดูแลให้แต่ละโรงงานดำเนินการ รวบรวมน้ำเสียจากกิจกรรมต่างๆ ของโรงงานไปบำบัด ยังระบบบำบัดน้ำเสียส่วนกลางของนิคมฯ โดย รวบรวมผ่านท่อซึ่งแยกระหว่างน้ำฝนและ น้ำเสีย เพื่อป้องกันการปนเปื้อนของน้ำเสียสู่ รางระบายน้ำฝนภายในนิคมฯ ซึ่งเป็นไปตามประกาศ การนิคมอุตสาหกรรมแห่งประเทศไทยที่ 76/2560	-	- รูปที่ 7 รางระบาย น้ำฝน
- ตรวจสอบคุณภาพน้ำทั้งภายหลังการบำบัดก่อนระบายลง สู่อคลองหัวลำภู ซึ่งเป็นแหล่งรองรับน้ำทิ้งก่อนอย่าง สม่าเสมอ	- บ่อรวมน้ำเสียก่อน ระบายสู่อคลอง หัวลำภู	- นิคมฯ ดำเนินการตรวจสอบคุณภาพน้ำทั้งภายหลัง การบำบัดจากระบบบำบัดน้ำเสียส่วนกลางแห่งที่ 1 ของนิคมฯ ก่อนที่จะระบายสู่อคลองหัวลำภู ซึ่งเป็น แหล่งรองรับน้ำทิ้ง เดือนละ 1 ครั้ง ผลการตรวจวัด ระหว่างเดือนมกราคม-มิถุนายน 2566 พบว่า มีค่า ผ่านเกณฑ์มาตรฐานกำหนดทุกดัชนี	-	- ภาคผนวก ก - รูปที่ 8 จุดระบาย น้ำทิ้งลงสู่อคลองหัว ลำภู (Mixing Zone)



ตารางที่ 2.2-1 (ต่อ) ผลการปฏิบัติตามมาตรการป้องกัน และแก้ไขผลกระทบสิ่งแวดล้อม

โครงการนิคมอุตสาหกรรมบางปู (ส่วนขยาย ครั้งที่ 3) ระหว่างเดือนมกราคม-มิถุนายน 2566

มาตรการป้องกันและแก้ไขผลกระทบสิ่งแวดล้อม	สถานที่ดำเนินการ	ผลการปฏิบัติตามมาตรการ ฯ	ปัญหา อุปสรรค ที่ไม่สามารถปฏิบัติ ตามมาตรการ และแนวทางแก้ไข	หลักฐานและ เอกสารอ้างอิง
3.2 คุณภาพน้ำผิวดินและนิเวศวิทยาทางน้ำ (ต่อ) - หากน้ำทิ้งที่ผ่านการบำบัดจากระบบบำบัดน้ำเสีย ส่วนกลางของนิคมฯ ไม่ผ่านเกณฑ์มาตรฐานคุณภาพน้ำทิ้ง ให้นำกลับไปบำบัดให้ได้ตามเกณฑ์มาตรฐานก่อนปล่อยลง คลองห้วยลำภู	- ระบบบำบัดน้ำเสีย ส่วนกลาง	- ผลการตรวจวัดคุณภาพน้ำทิ้งหลังการบำบัดจากระบบ บำบัดน้ำเสียส่วนกลางของนิคมฯ แห่งที่ 1 ก่อนระบาย ลงคลองห้วยลำภู ระหว่างเดือนมกราคม-มิถุนายน 2566 พบว่า มีค่าผ่านเกณฑ์มาตรฐานตามประกาศ กระทรวงทรัพยากรธรรมชาติและสิ่งแวดล้อม เรื่อง กำหนดมาตรฐานการระบายน้ำทิ้งจากกรมโรงงาน อุตสาหกรรม นิคมอุตสาหกรรม และเขตประกอบการ อุตสาหกรรม พ.ศ. 2559 จึงไม่มีผลกระทบต่อการ ระบายน้ำทิ้งลงคลองห้วยลำภูแต่อย่างใด	-	- ภาพผนวก ง - รูปที่ 2 ระบบบำบัด น้ำเสียส่วนกลาง - รูปที่ 8 จุดระบาย น้ำทิ้งลงสู่คลองห้วยลำ ภู (Mixing Zone)



ตารางที่ 2.2-1 (ต่อ) ผลการปฏิบัติตามมาตรการป้องกัน และแก้ไขผลกระทบสิ่งแวดล้อม

โครงการนิคมอุตสาหกรรมบางปู (ส่วนขยาย ครั้งที่ 3) ระหว่างเดือนมกราคม-มิถุนายน 2566

มาตรการป้องกันและแก้ไขผลกระทบสิ่งแวดล้อม	สถานที่ดำเนินการ	ผลการปฏิบัติตามมาตรการ ฯ	ปัญหา อุปสรรค ที่ไม่สามารถปฏิบัติ ตามมาตรการ และแนวทางแก้ไข	หลักฐานและ เอกสารอ้างอิง																												
<p>3.2 คุณภาพน้ำผิวดินและนิเวศวิทยาทางน้ำ (ต่อ)</p> <p>- ควบคุมคุณภาพน้ำทิ้งที่จะระบายลงสู่ระบบบำบัดน้ำเสียส่วนกลางของนิคมฯ บางปู ระบบบำบัดน้ำเสียแห่งที่ 2 และระบบบำบัดน้ำเสียแห่งที่ 3 ให้เป็นไปตามประกาศการนิคมอุตสาหกรรมแห่งประเทศไทย เรื่อง หลักเกณฑ์ทั่วไปในการระบายน้ำเสียเข้าสู่ระบบบำบัดน้ำเสียส่วนกลางในนิคมอุตสาหกรรม สำหรับระบบบำบัดน้ำเสียแห่งที่ 1 ให้เป็นไปตามเกณฑ์ที่นิคมฯบางปูกำหนด ดังนี้</p> <table><tr><td>BOD</td><td>≤ 1,000 mg/L</td><td>Ag</td><td>≤ 1.0 mg/L</td></tr><tr><td>COD</td><td>≤ 1,500 mg/L</td><td>Total Iron</td><td>≤ 10 mg/L</td></tr><tr><td>SS</td><td>≤ 200 mg/L</td><td>Fluoride</td><td>≤ 5.0 mg/L</td></tr><tr><td>TDS</td><td>≤ 3,000 mg/L</td><td>Sulfide</td><td>≤ 1.0 mg/L</td></tr><tr><td>TKN</td><td>≤ 100 mg/L</td><td>Cyanide as HCN</td><td>≤ 0.2 mg/L</td></tr><tr><td>Hg</td><td>≤ 0.005 mg/L</td><td>Formaldehyde</td><td>≤ 1.0 mg/L</td></tr><tr><td>Se</td><td>≤ 0.02 mg/L</td><td>Phenols Compound</td><td>≤ 1.0 mg/L</td></tr></table>	BOD	≤ 1,000 mg/L	Ag	≤ 1.0 mg/L	COD	≤ 1,500 mg/L	Total Iron	≤ 10 mg/L	SS	≤ 200 mg/L	Fluoride	≤ 5.0 mg/L	TDS	≤ 3,000 mg/L	Sulfide	≤ 1.0 mg/L	TKN	≤ 100 mg/L	Cyanide as HCN	≤ 0.2 mg/L	Hg	≤ 0.005 mg/L	Formaldehyde	≤ 1.0 mg/L	Se	≤ 0.02 mg/L	Phenols Compound	≤ 1.0 mg/L	<p>- ระบบบำบัดน้ำเสียส่วนกลาง</p>	<p>- นิคมฯ มีการติดตามตรวจสอบคุณภาพน้ำทิ้งที่ระบายลงสู่ระบบบำบัดน้ำเสียส่วนกลาง ความถี่ 1 ครั้ง/เดือน ผลการตรวจวัด ระหว่างเดือนมกราคม-มิถุนายน 2566 พบว่า ส่วนใหญ่มีค่าผ่านเกณฑ์มาตรฐานกำหนด โดยผลการตรวจวัดที่มีค่าไม่เป็นไปตามเกณฑ์ที่กำหนด ได้แก่ Oil & Grease, TSS, Sulfide, Ni, Zn, Cu, Cr³⁺ และ สาร กลุ่ม เคมี เกษตร (Carbamate)</p>	<p>- นิคมฯ บางปูได้ดำเนินการร่วมกับ GETCO เข้าตรวจสอบโรงงานภายในนิคมฯ อย่างต่อเนื่องเพื่อตรวจวัดคุณภาพน้ำเสียที่ระบายออกจากโรงงาน กรณีพบว่าผลการตรวจวัดคุณภาพน้ำเสียเกินเกณฑ์ที่กำหนด นิคมฯ จะเป็นผู้ออกหนังสือเพื่อให้โรงงานปรับปรุงคุณภาพน้ำทิ้งที่ระบายออกนอกโรงงานโดยโรงงานจะต้องแก้ไขและรายงานการปรับปรุงให้นิคมฯ ทราบต่อไป</p>	<p>- ภาคผนวก 10ข</p> <p>- ภาคผนวก ง</p> <p>- รูปที่ 2 ระบบบำบัดน้ำเสียส่วนกลาง</p>
BOD	≤ 1,000 mg/L	Ag	≤ 1.0 mg/L																													
COD	≤ 1,500 mg/L	Total Iron	≤ 10 mg/L																													
SS	≤ 200 mg/L	Fluoride	≤ 5.0 mg/L																													
TDS	≤ 3,000 mg/L	Sulfide	≤ 1.0 mg/L																													
TKN	≤ 100 mg/L	Cyanide as HCN	≤ 0.2 mg/L																													
Hg	≤ 0.005 mg/L	Formaldehyde	≤ 1.0 mg/L																													
Se	≤ 0.02 mg/L	Phenols Compound	≤ 1.0 mg/L																													



ตารางที่ 2.2-1 (ต่อ) ผลการปฏิบัติตามมาตรการป้องกัน และแก้ไขผลกระทบสิ่งแวดล้อม

โครงการนิคมอุตสาหกรรมบางปู (ส่วนขยาย ครั้งที่ 3) ระหว่างเดือนมกราคม-มิถุนายน 2566

มาตรการป้องกันและแก้ไขผลกระทบสิ่งแวดล้อม	สถานที่ดำเนินการ	ผลการปฏิบัติตามมาตรการ ฯ	ปัญหา อุปสรรค ที่ไม่สามารถปฏิบัติ ตามมาตรการ และแนวทางแก้ไข	หลักฐานและ เอกสารอ้างอิง
3.2 คุณภาพน้ำผิวดินและนิเวศวิทยาทางน้ำ (ต่อ) Cd ≤ 0.03 mg/L Chloride as Cl ₂ ≤ 2,00 mg/L Pb ≤ 0.2 mg/L Free Chlorine ≤ 1.0 mg/L As ≤ 0.25 mg/L Temperature ≤ 45 °C Cr ⁺⁶ ≤ 0.75 mg/L Oil & Grease ≤ 10 mg/L Ba ≤ 1.0 mg/L Surfactants ≤ 30 mg/L Ni ≤ 1.0 mg/L Pesticide cannot found Cu ≤ 2.0 mg/L Radioactive cannot found Zn ≤ 5.0 mg/L Color Acceptable by the neighbor Mn ≤ 5.0 mg/L Odor Acceptable by the neighbor				
- ควบคุมค่าทีดีเอส (TDS) ที่ระบายออกจากโรงไฟฟ้าขนาดเล็กให้มีความเข้มข้นไม่เกิน 3,000 มิลลิกรัม/ลิตร	- โรงไฟฟ้าขนาดเล็ก (SPP)	- นิคมฯ ได้กำกับดูแลให้ บริษัท เอสเอสยูที จำกัด ควบคุมค่าทีดีเอส (TDS) ที่ระบายออกจากโครงการผลิตพลังงานไอน้ำและไฟฟ้าขนาดเล็ก โดยส่งผลให้นิคมฯ ทราบ ซึ่งผลตรวจวัดมีค่าไม่เกิน 3,000 มิลลิกรัมต่อลิตร	-	- ภาคผนวก 11ข



ตารางที่ 2.2-1 (ต่อ) ผลการปฏิบัติตามมาตรการป้องกัน และแก้ไขผลกระทบสิ่งแวดล้อม

โครงการนิคมอุตสาหกรรมบางปู (ส่วนขยาย ครั้งที่ 3) ระหว่างเดือนมกราคม-มิถุนายน 2566

มาตรการป้องกันและแก้ไขผลกระทบสิ่งแวดล้อม	สถานที่ดำเนินการ	ผลการปฏิบัติตามมาตรการ ฯ	ปัญหา อุปสรรค ที่ไม่สามารถปฏิบัติ ตามมาตรการ และแนวทางแก้ไข	หลักฐานและ เอกสารอ้างอิง
3.2 คุณภาพน้ำผิวดินและนิเวศวิทยาทางน้ำ (ต่อ) - ในช่วงเกิดอุทกภัย อนุญาตให้เฉพาะกลุ่มโรงงานที่ใช้น้ำน้อย เช่น โรงงานขึ้นรูปผลิตภัณฑ์พลาสติก โรงงานประกอบอุปกรณ์อิเล็กทรอนิกส์ และชิ้นส่วนยานยนต์ เท่านั้นที่เปิดดำเนินการเพื่อควบคุมปริมาณน้ำเสียที่เกิดขึ้น เพื่อให้ระบบบำบัดน้ำเสียของโครงการสามารถรองรับได้อย่างเพียงพอ	- ภายในพื้นที่โครงการ	- ในกรณีที่เกิดอุทกภัย ทางนิคมฯ บางปูจะอนุญาตให้เฉพาะกลุ่มโรงงานที่ใช้น้ำน้อยเปิดดำเนินการ เพื่อควบคุมปริมาณน้ำเสียที่เกิดขึ้นไม่ให้กระทบต่อประสิทธิภาพของระบบบำบัด	-	-
- จัดเตรียมระบบไฟฟ้าสำรองและปฏิบัติตามมาตรการในการบำรุงรักษาระบบบำบัดน้ำเสียที่ได้กำหนดไว้อย่างเคร่งครัด	- ภายในพื้นที่โครงการ	- นิคมฯ มอบหมายให้ GETCO เป็นผู้รับผิดชอบการจัดเตรียมเครื่องกำเนิดไฟฟ้าสำรอง (Generator) สำหรับระบบบำบัดน้ำเสียส่วนกลางทั้ง 3 แห่ง เพื่อใช้กรณีเกิดเหตุขัดข้อง โดยจะมีการตรวจสอบระบบไฟฟ้าสำรองเป็นประจำ	-	- รูปที่ 9 ระบบไฟฟ้าสำรอง ฯ



ตารางที่ 2.2-1 (ต่อ) ผลการปฏิบัติตามมาตรการป้องกัน และแก้ไขผลกระทบสิ่งแวดล้อม

โครงการนิคมอุตสาหกรรมบางปู (ส่วนขยาย ครั้งที่ 3) ระหว่างเดือนมกราคม-มิถุนายน 2566

มาตรการป้องกันและแก้ไขผลกระทบสิ่งแวดล้อม	สถานที่ดำเนินการ	ผลการปฏิบัติตามมาตรการ ฯ	ปัญหา อุปสรรค ที่ไม่สามารถปฏิบัติ ตามมาตรการ และแนวทางแก้ไข	หลักฐานและ เอกสารอ้างอิง
3.2 คุณภาพน้ำผิวดินและนิเวศวิทยาทางน้ำ (ต่อ) - กำหนดให้นิคมฯ ติดตั้งอุปกรณ์ตรวจวัด COD online บริเวณระบบบำบัดน้ำเสีย	- ระบบบำบัดน้ำเสีย ส่วนกลาง	- นิคมฯ ได้ติดตั้งอุปกรณ์ตรวจวัดคุณภาพน้ำอัตโนมัติไว้ บริเวณระบบบำบัดน้ำเสียส่วนกลางทั้ง 3 แห่ง ซึ่งสามารถตรวจวัดดัชนีที่สำคัญได้ เช่น COD, pH, TDS, BOD เป็นต้น และจะมีการรายงานไปยังศูนย์เฝ้าระวังคุณภาพสิ่งแวดล้อมและความปลอดภัยที่ตั้งอยู่บริเวณสำนักงานนิคมฯ	-	- ภาคผนวก 12ข - รูปที่ 10 เครื่อง ตรวจวัดคุณภาพน้ำ อัตโนมัติ (COD Online)
- กำหนดให้นิคมฯ จัดให้มีบ่อกักเก็บน้ำเสียบริเวณระบบบำบัดน้ำเสีย เพื่อกักเก็บน้ำทิ้งที่คุณภาพน้ำยังไม่ได้ตามเกณฑ์ที่กำหนดไว้ พร้อมทั้งจัดให้มีบ่อกักน้ำทิ้งเพื่อรองรับน้ำทิ้งหลังจากการบำบัดจากระบบบำบัดน้ำเสีย 1 วัน	- ระบบบำบัดน้ำเสีย	- นิคมฯ ได้จัดเตรียมบ่อกักเก็บน้ำทิ้งบริเวณระบบบำบัดน้ำเสียส่วนกลางทั้ง 3 แห่ง ซึ่งสามารถรองรับน้ำทิ้งหลังจากการบำบัดจากระบบบำบัดน้ำเสียกรณีคุณภาพน้ำทิ้งไม่ได้ตามเกณฑ์ที่กำหนดไว้ได้อย่างน้อย 1 วัน	-	- รูปที่ 11 บ่อกักน้ำ เสีย
- กำหนดให้มีการตรวจสอบคลอรีนตกค้างในบ่อ Polishing Pond ก่อนปล่อยลงคลองห้วยลำภู	- ระบบบำบัดน้ำเสีย ส่วนกลางแห่งที่ 1	- GETCO เป็นผู้รับผิดชอบดูแลการทำงานของระบบบำบัดน้ำเสียส่วนกลางของนิคมฯ ซึ่งมีการตรวจสอบปริมาณคลอรีนในบ่อ Polishing Pond เป็นประจำทุกเดือน	-	- ภาคผนวก 23ข
- กำหนดให้มีการนำน้ำทิ้งหลังผ่านการบำบัดจากระบบบำบัดน้ำเสียกลับมาใช้ใหม่	- ระบบบำบัดน้ำเสีย ส่วนกลางแห่งที่ 1	- โครงการมีการนำน้ำทิ้งที่ผ่านการบำบัดแล้วและมีค่าอยู่ในเกณฑ์มาตรฐานกลับมาใช้ประโยชน์ใหม่ ได้แก่ ขยายให้กับโรงไฟฟ้า SSUT เพื่อนำไปใช้ในกระบวนการผลิตและมีการนำไปใช้รดน้ำต้นไม้และพื้นที่สีเขียวของโครงการ	-	-



ตารางที่ 2.2-1 (ต่อ) ผลการปฏิบัติตามมาตรการป้องกัน และแก้ไขผลกระทบสิ่งแวดล้อม

โครงการนิคมอุตสาหกรรมบางปู (ส่วนขยาย ครั้งที่ 3) ระหว่างเดือนมกราคม-มิถุนายน 2566

มาตรการป้องกันและแก้ไขผลกระทบสิ่งแวดล้อม	สถานที่ดำเนินการ	ผลการปฏิบัติตามมาตรการ ฯ	ปัญหา อุปสรรค ที่ไม่สามารถปฏิบัติ ตามมาตรการ และแนวทางแก้ไข	หลักฐานและ เอกสารอ้างอิง
3.3 ระดับเสียง - กำหนดให้โรงงานที่มีแหล่งกำเนิดเสียงในระดับสูง ก่อสร้างอาคารด้วยวัสดุดูดซับเสียง	- โรงงาน ที่ อาจ มี เสียงดัง	- นิคมฯ กำหนดเงื่อนไขตั้งแต่ขั้นตอนการขออนุญาต เข้ามาตั้งโรงงานในพื้นที่นิคม ฯ โดยโรงงานที่มี แหล่งกำเนิดเสียงดังหรือมีกิจกรรมที่ก่อให้เกิดเสียง ดังต้องมีมาตรการในการลดเสียงดัง เช่น ก่อสร้าง อาคารด้วยวัสดุดูดซับเสียง จัดให้มีที่ปิดครอบกัน เสียง เป็นต้น เพื่อเป็นข้อมูลในการประกอบการ พิจารณาอนุญาต	-	-



ตารางที่ 2.2-1 (ต่อ) ผลการปฏิบัติตามมาตรการป้องกัน และแก้ไขผลกระทบสิ่งแวดล้อม

โครงการนิคมอุตสาหกรรมบางปู (ส่วนขยาย ครั้งที่ 3) ระหว่างเดือนมกราคม-มิถุนายน 2566

มาตรการป้องกันและแก้ไขผลกระทบสิ่งแวดล้อม	สถานที่ดำเนินการ	ผลการปฏิบัติตามมาตรการ ฯ	ปัญหา อุปสรรค ที่ไม่สามารถปฏิบัติ ตามมาตรการ และแนวทางแก้ไข	หลักฐานและ เอกสารอ้างอิง
3.3 ระดับเสียง (ต่อ) - กำหนดที่ตั้งของโรงงานที่มีกิจกรรมที่ก่อให้เกิดเสียงดังให้อยู่ห่างจากเขตริมรั้วของนิคมฯ บางปูเข้ามาด้านในหรือกำหนดระดับความดังของเสียงจากแหล่งกำเนิดให้อยู่ในระดับที่ไม่กระทบต่อชุมชน	- โรงงาน ที่ อาจ มีเสียงดัง	- นิคมฯ มีการจัดแบ่งโซนตามประเภทอุตสาหกรรมและมีการกำหนดเงื่อนไขตั้งแต่ขั้นตอนการยื่นขออนุญาตเข้ามาตั้งโรงงานในพื้นที่นิคมฯ โดยโรงงานใดมีแหล่งกำเนิดเสียงดังหรือมีกิจกรรมที่ก่อให้เกิดเสียงดังจะต้องมีมาตรการลดเสียงดังให้นิคมฯ พิจารณาก่อนอนุญาตตั้งโรงงาน ทั้งนี้จากการตรวจสอบระดับเสียงทั่วไปครั้งที่ 1 ประจำปี 2566 บริเวณรอบพื้นที่โครงการในเดือนมิถุนายน 2566 พบว่า มีค่าอยู่ในเกณฑ์มาตรฐานกำหนด	-	- ภาคผนวก ง
- กำหนดระดับเสียงดังบริเวณเขตริมรั้วของนิคมอุตสาหกรรมบางปูไม่เกินกว่า 70 เดซิเบล (เอ)	- พื้นที่โครงการระยะ 2B	- ดำเนินการตรวจวัดระดับเสียงทั่วไปบริเวณพื้นที่โครงการระยะ 2B และชุมชนใกล้เคียงในเดือนมิถุนายน 2566 ผลการตรวจวัด พบว่า มีค่าอยู่ในเกณฑ์ที่กำหนด (ไม่เกิน 70 dB (A))	-	- ภาคผนวก ง



ตารางที่ 2.2-1 (ต่อ) ผลการปฏิบัติตามมาตรการป้องกัน และแก้ไขผลกระทบสิ่งแวดล้อม

โครงการนิคมอุตสาหกรรมบางปู (ส่วนขยาย ครั้งที่ 3) ระหว่างเดือนมกราคม-มิถุนายน 2566

มาตรการป้องกันและแก้ไขผลกระทบสิ่งแวดล้อม	สถานที่ดำเนินการ	ผลการปฏิบัติตามมาตรการ ฯ	ปัญหา อุปสรรค ที่ไม่สามารถปฏิบัติ ตามมาตรการ และแนวทางแก้ไข	หลักฐานและ เอกสารอ้างอิง
4. คุณค่าการใช้ประโยชน์ของมนุษย์ 4.1 การใช้ประโยชน์ที่ดิน - ให้พิจารณาคัดเลือกประเภทโรงงานอุตสาหกรรมที่จะเข้ามาตั้งในนิคมฯ บางปูอย่างรอบคอบเป็นพิเศษ คือ อุตสาหกรรมประเภทที่มีมลภาวะทางอากาศสูง รวมทั้งมีกลิ่นเหม็น มีเสียงดังรบกวนและเสี่ยงต่ออุบัติเหตุสูง	- โรงงานที่จะขอเข้ามาตั้งใน นิคม ฯ บางปู โดยเฉพาะในพื้นที่โครงการระยะที่ 2	- นิคมฯ มีการพิจารณาคัดเลือกโรงงานที่จะเข้ามาประกอบกิจการในนิคมฯ ตามกลุ่มอุตสาหกรรมเป้าหมาย และจะไม่รับโรงงานในกลุ่มอุตสาหกรรมห้ามตั้งโดยเด็ดขาด และดำเนินการตรวจสอบข้อมูลตามที่ระบุในแบบฟอร์ม กนอ. 01/1 กรณีที่เป็นโรงงานที่อาจก่อให้เกิดมลพิษสูง นิคมฯ จะกำหนดให้ทางโรงงานต้องมีมาตรการในการลดผลกระทบเพื่อใช้เป็นข้อมูลในการประกอบการพิจารณาอนุญาต	-	- ภาคผนวก 3ข



ตารางที่ 2.2-1 (ต่อ) ผลการปฏิบัติตามมาตรการป้องกัน และแก้ไขผลกระทบสิ่งแวดล้อม

โครงการนิคมอุตสาหกรรมบางปู (ส่วนขยาย ครั้งที่ 3) ระหว่างเดือนมกราคม-มิถุนายน 2566

มาตรการป้องกันและแก้ไขผลกระทบสิ่งแวดล้อม	สถานที่ดำเนินการ	ผลการปฏิบัติตามมาตรการ ฯ	ปัญหา อุปสรรค ที่ไม่สามารถปฏิบัติ ตามมาตรการ และแนวทางแก้ไข	หลักฐานและ เอกสารอ้างอิง
4.1 การใช้ประโยชน์ที่ดิน (ต่อ) - ให้มีการจัดแบ่งโซนประเภทอุตสาหกรรมและหลีกเลี่ยง การตั้งโรงงานคนละประเภทที่มีผลกระทบต่อกันและกัน มาอยู่ใกล้ ๆ กัน	- พื้นที่โครงการระยะ ที่ 2	- นิคมฯ มีการพิจารณาคัดเลือกโรงงานที่จะเข้ามา ประกอบกิจการในนิคมฯ ตามกลุ่มอุตสาหกรรมที่ กำหนดไว้โดยไม่รับกลุ่มอุตสาหกรรมห้ามตั้งโดย เด็ดขาด และได้ดำเนินการตรวจสอบข้อมูลตามที่ระบุ ในแบบฟอร์ม กนอ.01/1 เพื่อพิจารณาการแบ่งโซน ประเภทอุตสาหกรรม ตั้งแต่ก่อนเข้ามาตั้งในโครงการ	-	- ภาคผนวก 3ข
- เน้นให้มีการปลูกไม้ยืนต้นสูงตามข้างทาง ในบริเวณโรงงาน และโดยรอบพื้นที่นิคมตามแนวเขตที่ดินเพื่อเป็น Buffer Zone และเพิ่มทัศนียภาพให้กับนิคมฯ บางปู	- ภายในพื้นที่โครงการ	- นิคมฯ มอบหมายให้ GUSCO เป็นผู้รับผิดชอบระบบ สาธารณูปโภคของนิคมฯ โดยได้ดำเนินการปลูกต้นไม้ และบำรุงรักษาดูแลต้นไม้ภายในพื้นที่โครงการ เกาะ กลางถนน และแนวคันดินอย่างต่อเนื่อง	-	- ภาคผนวก 13ข - รูปที่ 12 พื้นที่สีเขียวและไม้ยืนต้น



ตารางที่ 2.2-1 (ต่อ) ผลการปฏิบัติตามมาตรการป้องกัน และแก้ไขผลกระทบสิ่งแวดล้อม

โครงการนิคมอุตสาหกรรมบางปู (ส่วนขยาย ครั้งที่ 3) ระหว่างเดือนมกราคม-มิถุนายน 2566

มาตรการป้องกันและแก้ไขผลกระทบสิ่งแวดล้อม	สถานที่ดำเนินการ	ผลการปฏิบัติตามมาตรการ ฯ	ปัญหา อุปสรรค ที่ไม่สามารถปฏิบัติ ตามมาตรการ และแนวทางแก้ไข	หลักฐานและ เอกสารอ้างอิง
4.1 การใช้ประโยชน์ที่ดิน (ต่อ) - พิจารณาคัดเลือกประเภทโรงงานอุตสาหกรรมที่จะเข้ามาตั้งในบริเวณใกล้เคียงกับชุมชนเป็นโรงงานที่มีมลพิษทางอากาศต่ำและมลพิษน้อย	- พื้นที่โครงการระยะที่ 2B นิคมฯ บางปู	- นิคมฯ จะมีการพิจารณาประเภทโรงงานตามกลุ่มอุตสาหกรรมเป้าหมายซึ่งเป็นอุตสาหกรรมที่มีมลพิษน้อย เข้ามาตั้งในโครงการและมีการตรวจสอบตามข้อมูลในแบบฟอร์มกนอ. 01/1	-	- ภาคผนวก 3ข
- จัดทำรั้วคอนกรีตทึบบริเวณที่ติดกับหมู่บ้านพุกษา 15 ให้มีความสูงไม่น้อยกว่า 2 เมตร และต่อด้วยรั้วที่มีลักษณะโปร่งและแข็งแรงอีก 2 เมตร	- พื้นที่โครงการระยะที่ 2 B ที่ติดกับหมู่บ้านพุกษา 15	- บริเวณที่ติดกับหมู่บ้านพุกษาปัจจุบันเป็นรั้วคอนกรีตสูงประมาณ 3 เมตร และอยู่ระหว่างการวางแผนดำเนินการปลูกต้นไม้เป็นแนวกันชนและพื้นที่สีเขียว	-	- รูปที่ 23 บริเวณพื้นที่ติดกับหมู่บ้านพุกษา 15
- กำหนดให้มีแนวกันชนบริเวณที่ติดกับหมู่บ้านพุกษา 15 ให้มีความกว้างไม่น้อยกว่า 5 เมตร	- พื้นที่โครงการระยะที่ 2 B ที่ติดกับหมู่บ้านพุกษา 15	- โครงการมีการเว้นระยะพื้นที่ให้เป็นแนวกันชนบริเวณหมู่บ้านพุกษา ประมาณ 5 เมตรจากถนนของโครงการ และอยู่ระหว่างการวางแผนการปลูกต้นไม้	-	- ภาคผนวก 13ข - รูปที่ 23 บริเวณพื้นที่ติดกับหมู่บ้านพุกษา 15



ตารางที่ 2.2-1 (ต่อ) ผลการปฏิบัติตามมาตรการป้องกัน และแก้ไขผลกระทบสิ่งแวดล้อม

โครงการนิคมอุตสาหกรรมบางปู (ส่วนขยาย ครั้งที่ 3) ระหว่างเดือนมกราคม-มิถุนายน 2566

มาตรการป้องกันและแก้ไขผลกระทบสิ่งแวดล้อม	สถานที่ดำเนินการ	ผลการปฏิบัติตามมาตรการ ฯ	ปัญหา อุปสรรค ที่ไม่สามารถปฏิบัติ ตามมาตรการ และแนวทางแก้ไข	หลักฐานและ เอกสารอ้างอิง
4.2 การคมนาคมขนส่ง - กนอ. กำกับดูแลให้โรงงานต่าง ๆ ในนิคมฯ บางปู ให้มีการกวดขัน เกี่ยวกับมารยาทของพนักงานขับรถ ในขณะปฏิบัติหน้าที่ โดยจะต้องควบคุมความเร็วในขณะที่อยู่ในนิคมฯ ตามที่กำหนดโดยป้ายสัญญาณจราจรในบริเวณต่างๆ และให้ดำเนินการอย่างเข้มงวด กับรถที่ฝ่าฝืนไม่ปฏิบัติตามกฎจราจร	- ภาย ใน พื้นที่ โครงการ	- นิคมฯ กำกับดูแลให้แต่ละโรงงานดำเนินการอบรม เกี่ยวกับมารยาทของพนักงานขับรถให้เป็นไปตาม กฎหมายจราจรทางบกอย่างเคร่งครัดในส่วนของ ภายในพื้นที่นิคมฯ ได้ติดตั้งสัญญาณไฟจราจร และ ป้ายเตือนจราจร กระจายโดยรอบพื้นที่นิคมฯ เพื่อ ความปลอดภัยในการขับขี่และป้องกันอุบัติเหตุ	-	- รูปที่ 13 สัญญาณ ไฟจราจร - รูปที่ 14 ป้ายเตือน จราจร
- จัดระบบและแผนการจราจรภายในเขตพื้นที่นิคมฯ เพื่อให้เกิดความปลอดภัยและป้องกันการเกิดอุบัติเหตุ	- ภาย ใน พื้นที่ โครงการ	- นิคมฯ มีการจัดระบบและแผนการจราจรภายในพื้นที่ เพื่อให้เกิดความปลอดภัยที่สุด ติดตั้งสัญญาณไฟ จราจร และป้ายเตือนจราจร กระจายโดยรอบพื้นที่ นิคมฯ ซึ่งรับผิดชอบโดย GUSCO และมีการติดตั้ง กล้องวงจรปิด เพื่อติดตามสถานการณ์ด้านจราจรใน พื้นที่นิคมฯ ซึ่งศูนย์ควบคุมตั้งอยู่ภายในศูนย์เฝ้าระวัง คุณภาพสิ่งแวดล้อมและความปลอดภัย	-	- ภาคผนวก 14ข - รูปที่ 13 สัญญาณ ไฟจราจร - รูปที่ 14 ป้ายเตือน จราจร - รูปที่ 15 ศูนย์เฝ้า ระวัง คุณ ภาพ สิ่งแวดล้อม และ ความปลอดภัย



ตารางที่ 2.2-1 (ต่อ) ผลการปฏิบัติตามมาตรการป้องกัน และแก้ไขผลกระทบสิ่งแวดล้อม

โครงการนิคมอุตสาหกรรมบางปู (ส่วนขยาย ครั้งที่ 3) ระหว่างเดือนมกราคม-มิถุนายน 2566

มาตรการป้องกันและแก้ไขผลกระทบสิ่งแวดล้อม	สถานที่ดำเนินการ	ผลการปฏิบัติตามมาตรการ ฯ	ปัญหา อุปสรรค ที่ไม่สามารถปฏิบัติ ตามมาตรการ และแนวทางแก้ไข	หลักฐานและ เอกสารอ้างอิง
4.2 การคมนาคมขนส่ง (ต่อ) - จัดระบบและแผนการใช้เส้นทางในการเข้า-ออก จากบริเวณพื้นที่นิคมฯ ของรถบรรทุกต่าง ๆ ให้มีการกระจายตัวสม่ำเสมอในทุกเส้นทาง ไม่ให้เกิดความหนาแน่นมากเกินไปของการจราจรในเส้นทางใดเส้นทางหนึ่งโดยเฉพาะ	- ภาย ใน พื้นที่โครงการ	- นิคมฯ มีการจัดระบบเส้นทางหลักในการเข้า-ออก จากบริเวณพื้นที่นิคมฯ 2 เส้นทาง คือ ทางเข้า-ออกด้านถนนแพรกษา และถนนสุขุมวิท โดยเส้นทางหลักเข้าจากถนนแพรกษา จะจำกัดมิให้รถที่มีความสูงเกินกว่า 2.5 เมตร เข้า-ออกพื้นที่โครงการ หากรถที่มีความสูงเกินกว่า 2.5 เมตร จะกำหนดให้เข้า-ออกทางถนนสุขุมวิท	-	- รูปที่ 16 เส้นทางเข้า-ออกพื้นที่นิคมฯ



ตารางที่ 2.2-1 (ต่อ) ผลการปฏิบัติตามมาตรการป้องกัน และแก้ไขผลกระทบสิ่งแวดล้อม

โครงการนิคมอุตสาหกรรมบางปู (ส่วนขยาย ครั้งที่ 3) ระหว่างเดือนมกราคม-มิถุนายน 2566

มาตรการป้องกันและแก้ไขผลกระทบสิ่งแวดล้อม	สถานที่ดำเนินการ	ผลการปฏิบัติตามมาตรการ ฯ	ปัญหา อุปสรรค ที่ไม่สามารถปฏิบัติ ตามมาตรการ และแนวทางแก้ไข	หลักฐานและ เอกสารอ้างอิง
4.2 การคมนาคมขนส่ง (ต่อ) - กนอ. กำกับดูแลให้โรงงานต่าง ๆ ในนิคมฯ บางปูให้ทำการตรวจสอบสภาพเครื่องยนต์และความปลอดภัยของรถบรรทุก รถบัสรับ-ส่งพนักงานของโรงงานเป็นประจำสม่ำเสมอ	- ภายในพื้นที่โครงการ	- นิคมฯ กำกับดูแลให้แต่ละโรงงาน เป็นผู้รับผิดชอบตรวจสอบสภาพเครื่องยนต์ และความปลอดภัยของรถบรรทุก รถบัสรับ-ส่งพนักงานของตนเอง เพื่อความปลอดภัยของพนักงาน	-	-
- บำรุงรักษาและซ่อมแซมถนนที่อาจชำรุด หรือทรุดตัวให้อยู่ในสภาพดีเสมอ	- ภายในพื้นที่โครงการ	- นิคมฯ มอบหมายให้ GUSCO เป็นผู้รับผิดชอบระบบสาธารณูปโภคของนิคมฯ โดยดำเนินการดูแลเส้นทางคมนาคม บำรุงรักษาและซ่อมแซมให้อยู่ในสภาพดีเสมอ หากเกิดการชำรุดจะดำเนินการปรับปรุงแก้ไขทันที	-	รูปที่ 17 สภาพถนนภายในนิคมฯ บางปู
- กนอ. กำกับดูแลให้โรงงานต่าง ๆ ในนิคมฯ บางปูควบคุมดูแลมิให้มีการบรรทุกเกินน้ำหนักพิกัดที่กำหนดไว้สำหรับรถบรรทุกนั้น ๆ	- ภายในพื้นที่โครงการ	- ในการควบคุมน้ำหนักของรถบรรทุก และการขับขึ้น นิคมฯ ได้ขอความร่วมมือจากเจ้าหน้าที่ตำรวจเป็นผู้ควบคุมดูแลให้เป็นไปตามกฎหมายจราจรทางบกและได้กำกับดูแลให้แต่ละโรงงานเป็นผู้ควบคุมดูแลการบรรทุกให้มีน้ำหนักไม่เกินพิกัดที่กำหนด	-	-



ตารางที่ 2.2-1 (ต่อ) ผลการปฏิบัติตามมาตรการป้องกัน และแก้ไขผลกระทบสิ่งแวดล้อม

โครงการนิคมอุตสาหกรรมบางปู (ส่วนขยาย ครั้งที่ 3) ระหว่างเดือนมกราคม-มิถุนายน 2566

มาตรการป้องกันและแก้ไขผลกระทบสิ่งแวดล้อม	สถานที่ดำเนินการ	ผลการปฏิบัติตามมาตรการ ฯ	ปัญหา อุปสรรค ที่ไม่สามารถปฏิบัติ ตามมาตรการ และแนวทางแก้ไข	หลักฐานและ เอกสารอ้างอิง
4.2 การคมนาคมขนส่ง (ต่อ) - กำหนดมาตรการดำเนินการอย่างเข้มงวดกับรถที่ ฝ่าฝืนไม่ปฏิบัติตามกฎจราจร	- ภายในพื้นที่โครงการ	- นิคมฯ ได้ขอความร่วมมือจากเจ้าหน้าที่ตำรวจเข้ามา ดูแลและอำนวยความสะดวกด้านการจราจร โดยเฉพาะในช่วงชั่วโมงเร่งด่วน (เช้า-เย็น) เพื่อช่วย ลดอุบัติเหตุในพื้นที่นิคมฯ	-	-
- จัดบันทึกสถิติการเกิดอุบัติเหตุในบริเวณพื้นที่โครงการ สาเหตุการเกิดอุบัติเหตุแต่ละครั้งเพื่อใช้ประกอบการวาง มาตรการปรับปรุงแก้ไขต่อไป	- ภายในพื้นที่โครงการ	- นิคมฯ มอบหมายให้ GUSCO เป็นผู้ดำเนินการ บันทึกสถิติการเกิดอุบัติเหตุในบริเวณพื้นที่นิคมฯ ซึ่งจะใช้เป็นฐานข้อมูลในการบริหารจัดการและ กำหนดแนวทางป้องกันต่อไป	-	- ภาคผนวก 15ข
4.3 ระบบระบายน้ำและการป้องกันน้ำท่วม - แก้ไขระบบรวบรวมและบำบัดน้ำเสียอย่างจริงจังตาม แนวทางเสนอในหัวข้อคุณภาพน้ำผิวดินและนิเวศวิทยา ทางน้ำ	- ระบบรวบรวมและ ระบบบำบัด น้ำเสีย ภายในโครงการ	- นิคมฯ มอบหมายให้ GETCO เป็นผู้ดำเนินการ รวบรวมและบำบัดน้ำเสีย โดยปฏิบัติตามแนวทาง ตามหัวข้อคุณภาพน้ำผิวดิน และนิเวศวิทยาทางน้ำ ตามมาตรการที่กำหนดไว้ในรายงานการประเมิน ผลกระทบสิ่งแวดล้อมของนิคมฯ	-	-



ตารางที่ 2.2-1 (ต่อ) ผลการปฏิบัติตามมาตรการป้องกัน และแก้ไขผลกระทบสิ่งแวดล้อม

โครงการนิคมอุตสาหกรรมบางปู (ส่วนขยาย ครั้งที่ 3) ระหว่างเดือนมกราคม-มิถุนายน 2566

มาตรการป้องกันและแก้ไขผลกระทบสิ่งแวดล้อม	สถานที่ดำเนินการ	ผลการปฏิบัติตามมาตรการ ฯ	ปัญหา อุปสรรค ที่ไม่สามารถปฏิบัติ ตามมาตรการ และแนวทางแก้ไข	หลักฐานและ เอกสารอ้างอิง
4.3 การระบายน้ำและการป้องกันน้ำท่วม (ต่อ) - ห้ามมิให้โรงงานทุกโรงสูบน้ำเสียระบายลงใน รางระบายน้ำฝน เพราะจะทำให้ น้ำเสียถูกสูบออกนอก นิคมฯ บางปู ไปพร้อมๆ กับการสูบระบายน้ำฝน	- โรงงานทุกโรงงานใน โครงการ	- นิคมฯ ได้กำกับดูแลในการห้ามมิให้โรงงานระบาย น้ำเสียลงในรางระบายน้ำฝนโดยเด็ดขาดและกำกับ ดูแลให้โรงงานปฏิบัติตามประกาศของ กนอ. ที่ 76/2560 เรื่องกำหนดมาตรฐานทั่วไปในการ ระบายน้ำเสียลงสู่ระบบบำบัดน้ำเสียส่วนกลางใน นิคมอุตสาหกรรม ซึ่งต้องจัดให้มีท่อแยกระหว่าง น้ำฝนและน้ำเสียออกจากกันโดยเด็ดขาด	-	- รูปที่ 7 รางระบาย น้ำฝน - รูปที่ 18 สถานีสูบ ระบายน้ำฝน - รูปที่ 19 บ่อหน่วง น้ำฝน



ตารางที่ 2.2-1 (ต่อ) ผลการปฏิบัติตามมาตรการป้องกัน และแก้ไขผลกระทบสิ่งแวดล้อม

โครงการนิคมอุตสาหกรรมบางปู (ส่วนขยาย ครั้งที่ 3) ระหว่างเดือนมกราคม-มิถุนายน 2566

มาตรการป้องกันและแก้ไขผลกระทบสิ่งแวดล้อม	สถานที่ดำเนินการ	ผลการปฏิบัติตามมาตรการ ฯ	ปัญหา อุปสรรค ที่ไม่สามารถปฏิบัติ ตามมาตรการ และแนวทางแก้ไข	หลักฐานและ เอกสารอ้างอิง
4.3 การระบายน้ำและการป้องกันน้ำท่วม (ต่อ) - ทำการขุดลอกทางระบายน้ำตามธรรมชาติในบริเวณใกล้เคียง	- พื้นที่โครงการและทางระบายน้ำตามธรรมชาติในบริเวณใกล้เคียง	- นิคมฯ มอบหมายให้ GUSCO เป็นผู้ดำเนินการขุดลอกทางระบายน้ำฝนภายในโครงการที่เชื่อมต่อกับทางระบายน้ำตามธรรมชาติตามแผนงานที่กำหนด	-	- ภาคผนวก 9ข
- จัดให้มีระบบติดตามสถานการณ์น้ำ เช่น ระบบระวังระดับน้ำภายนอกและระบบแจ้งเตือนภัยรวมทั้งจัดให้มีแผนตอบโต้ภาวะฉุกเฉินกรณีเกิดอุทกภัย และทำการฝึกซ้อมอย่างน้อยปีละ 1 ครั้ง	- พื้นที่โครงการและชุมชนโดยรอบ	- นิคมฯ จัดให้มีระบบติดตามสถานการณ์น้ำซึ่งตั้งอยู่ในศูนย์เฝ้าระวังคุณภาพสิ่งแวดล้อมและความปลอดภัย และศูนย์ปฏิบัติการภาวะฉุกเฉิน รวมทั้งนิคมฯ จัดให้มีแผนความต่อเนื่องทางธุรกิจเพื่อใช้ตอบสนองและปฏิบัติงานในสภาวะวิกฤตหรือเหตุการณ์ฉุกเฉิน เป็นแนวทางในการเตรียมการป้องกันและประสานการปฏิบัติงานระหว่างหน่วยงานต่างๆ ที่เกี่ยวข้องและให้สามารถดำเนินการป้องกันและบรรเทาปัญหาด้านอุทกภัยได้อย่างรวดเร็ว ซึ่งได้ทำการฝึกซ้อมตามแผนปีละ 1 ครั้ง (Table Top Exercise)	-	- ภาคผนวก 24ข - รูปที่ 15 ศูนย์เฝ้าระวังคุณภาพสิ่งแวดล้อมและความปลอดภัย - รูปที่ 20 ศูนย์ปฏิบัติการภาวะฉุกเฉิน
- การออกแบบเพื่อปรับปรุงระบบป้องกันน้ำท่วมจะต้องเป็นไปตามข้อเสนอแนะของ กนอ. เรื่องเกณฑ์การออกแบบและเงื่อนไขระบบระบายน้ำฝนและป้องกันอุทกภัย	- ภายในพื้นที่โครงการ	- การออกแบบเพื่อปรับปรุงระบบป้องกันน้ำท่วมเป็นไปตามข้อเสนอแนะของ กนอ. รวมทั้งจัดเตรียมกำแพง Big Bag สำหรับเป็นแนวป้องกันน้ำท่วมบริเวณแนวเขตพื้นที่ของเขตประกอบการเสรี ซึ่งเป็นพื้นที่เสี่ยงน้ำท่วม	-	- รูปที่ 21 กำแพง Big Bag สำหรับเป็นแนวป้องกันน้ำท่วม



ตารางที่ 2.2-1 (ต่อ) ผลการปฏิบัติตามมาตรการป้องกัน และแก้ไขผลกระทบสิ่งแวดล้อม

โครงการนิคมอุตสาหกรรมบางปู (ส่วนขยาย ครั้งที่ 3) ระหว่างเดือนมกราคม-มิถุนายน 2566

มาตรการป้องกันและแก้ไขผลกระทบสิ่งแวดล้อม	สถานที่ดำเนินการ	ผลการปฏิบัติตามมาตรการ ฯ	ปัญหา อุปสรรค ที่ไม่สามารถปฏิบัติ ตามมาตรการ และแนวทางแก้ไข	หลักฐานและ เอกสารอ้างอิง
4.3 การระบายน้ำและการป้องกันน้ำท่วม (ต่อ) - ระบบป้องกันน้ำท่วมต้องมีความแข็งแรงเพียงพอในการ ต้านแรงดันน้ำจากภายนอกโครงสร้างตามหลักวิศวกรรม โดยคำนึงถึงสภาพน้ำไหล น้ำซึมผ่านฐานและใต้ระบบ ป้องกันน้ำท่วม รวมทั้งต้องออกแบบให้เสริมคันชั่วคราวได้ ตามความจำเป็นโดยมีระยะเผื่อ (Free Board) ไม่น้อยกว่า 0.50 เมตร	- ภายในพื้นที่โครงการ	- การออกแบบเพื่อปรับปรุงระบบป้องกันน้ำท่วม เป็นไปตามข้อเสนอแนะของ กนอ. รวมทั้งจัดเตรียม กำแพง Big Bag สำหรับเป็นแนวป้องกันน้ำท่วม บริเวณแนวเขตพื้นที่ของเขตประกอบการเสรี ซึ่งเป็น พื้นที่เสี่ยงน้ำท่วม	-	- รูปที่ 21 กำแพง Big Bag สำหรับ เป็นแนวป้องกัน น้ำท่วม
- จัดให้มีการตรวจสอบสภาพระบบป้องกันน้ำท่วม โดยเฉพาะคันดินให้อยู่ในสภาพแข็งแรงอย่างน้อยปีละ 1 ครั้ง ในช่วงก่อนเข้าสู่ช่วงฤดูฝน	- ภายในพื้นที่โครงการ	- มีการตรวจสอบสภาพคันดินต่างๆ อย่างต่อเนื่องหาก พบจุดที่เสียหายจะดำเนินการซ่อมแซมทันที	-	-



ตารางที่ 2.2-1 (ต่อ) ผลการปฏิบัติตามมาตรการป้องกัน และแก้ไขผลกระทบสิ่งแวดล้อม

โครงการนิคมอุตสาหกรรมบางปู (ส่วนขยาย ครั้งที่ 3) ระหว่างเดือนมกราคม-มิถุนายน 2566

มาตรการป้องกันและแก้ไขผลกระทบสิ่งแวดล้อม	สถานที่ดำเนินการ	ผลการปฏิบัติตามมาตรการ ฯ	ปัญหา อุปสรรค ที่ไม่สามารถปฏิบัติ ตามมาตรการ และแนวทางแก้ไข	หลักฐานและ เอกสารอ้างอิง
4.3 การระบายน้ำและการป้องกันน้ำท่วม (ต่อ) - จัดเตรียมเครื่องสูบน้ำสำรองและอุปกรณ์/เครื่องมือ สนับสนุนการปฏิบัติงานเมื่อเกิดเหตุน้ำท่วม	- ภายในพื้นที่โครงการ	- นิคมฯ ได้จัดเตรียมเครื่องสูบน้ำสำรอง จำนวน 4 เครื่อง ความสามารถสูบน้ำรวม 4,000 ลบ.ม./ชม. สำหรับใช้ในกรณีเกิดอุทกภัย หรือกรณีเครื่องสูบน้ำที่ ใช้งานอยู่ชำรุด	-	-
- ประสานงานและสนับสนุนร่วมกับหน่วยงานรับผิดชอบทาง ระบายน้ำสาธารณะในการกำจัดสิ่งกีดขวางทางน้ำ	- ภายในพื้นที่โครงการ	- นิคมฯ พร้อมและยินดีสนับสนุนหน่วยงานที่ รับผิดชอบทางระบายน้ำสาธารณะ ในการกำจัดสิ่งกีด ขวางทางระบายน้ำรวมการขุดลอกทางระบายน้ำ สาธารณะ เพื่อประสิทธิภาพในการระบายน้ำ	-	-
- การสูบน้ำออกนอกพื้นที่โครงการกำหนดให้มีแนวทางการ ลดความแรงของน้ำ เพื่อป้องกันการพังกระจายของดิน ตะกอนและการพังทลายของดินในคลองธรรมชาติ	- ภายในพื้นที่โครงการ	- กรณีเกิดอุทกภัยภายในนิคมฯ การสูบน้ำออกนอก พื้นที่นิคมฯ จะมีการกำหนดแนวทางลดความแรงของ น้ำ เพื่อเป็นการป้องกันการพังกระจายของตะกอนใน รางระบายน้ำตามธรรมชาติ	-	-



ตารางที่ 2.2-1 (ต่อ) ผลการปฏิบัติตามมาตรการป้องกัน และแก้ไขผลกระทบสิ่งแวดล้อม

โครงการนิคมอุตสาหกรรมบางปู (ส่วนขยาย ครั้งที่ 3) ระหว่างเดือนมกราคม-มิถุนายน 2566

มาตรการป้องกันและแก้ไขผลกระทบสิ่งแวดล้อม	สถานที่ดำเนินการ	ผลการปฏิบัติตามมาตรการ ฯ	ปัญหา อุปสรรค ที่ไม่สามารถปฏิบัติ ตามมาตรการ และแนวทางแก้ไข	หลักฐานและ เอกสารอ้างอิง
4.4 การจัดการมูลฝอยและกากของเสีย - กนอ. กำกับดูแลให้โรงงานต่าง ๆ ในนิคมฯ บางปู จัดเตรียมสถานที่เก็บรวบรวมมูลฝอยในแต่ละวัน โดยให้อยู่ในตำแหน่งที่รถยนต์เก็บขนมูลฝอยสามารถเข้าไปทำการเก็บขนได้สะดวก แต่ค่อนข้างมีขีดจำกัดจากสายตาคอนทเนอร์ ไม่ได้มองเห็นได้โดยง่าย	- โรงงานต่างๆ ในพื้นที่โครงการ	- นิคมฯ กำกับดูแลให้แต่ละโรงงานจัดให้มีสถานที่เก็บรวบรวมมูลฝอยให้อยู่ในตำแหน่งที่รถเก็บขนมูลฝอยสามารถเข้าไปเก็บขนได้สะดวกและค่อนข้างมีขีดจำกัดจากสายตาคอนทเนอร์	-	-
- กนอ. กำกับดูแลให้โรงงานต่าง ๆ ในนิคมฯ บางปู จัดให้มีสถานที่สำหรับรวบรวมมูลฝอยในโรงงาน อาจสร้างเป็นห้องพักขยะหรือล้อมเป็นคอก หรือใช้ถังคอนเทนเนอร์ขนาดใหญ่ตั้งวางไว้ โดยไม่ควรใช้วิธีกองขยะบนพื้นเพราะจะทำให้สกปรก และจะต้องมีการโยกขยะขึ้นอีกทอดหนึ่งถึงขยะที่จัดไว้ควรมีฝาปิดและไม่รั่วซึมอาจมีขนาดประมาณ 150-200 ลิตร โดยนำมาตั้งรวมกันในสถานที่รวบรวมมูลฝอย จำนวนถึงที่จัดไว้ควรมีความจุรวมกันไม่น้อยกว่า 3 เท่า ของปริมาณมูลฝอยจากแต่ละโรงงาน	- โรงงานต่างๆ ในพื้นที่โครงการ	- นิคมฯ กำหนดให้แต่ละโรงงาน จัดเตรียมสถานที่เก็บรวบรวมมูลฝอยโดยระบุไว้เป็นเงื่อนไขในการดำเนินการของโรงงาน รวมทั้งกรณีที่เจ้าหน้าที่ออกตรวจโรงงาน เมื่อพบเห็นว่าโรงงานไม่มีการจัดเตรียมสถานที่เก็บรวบรวมมูลฝอยหรือจัดเตรียมแต่ไม่เพียงพอ ก็จะมีคำสั่งให้ดำเนินการปรับปรุงแก้ไขให้เรียบร้อยทันที	-	-



ตารางที่ 2.2-1 (ต่อ) ผลการปฏิบัติตามมาตรการป้องกัน และแก้ไขผลกระทบสิ่งแวดล้อม

โครงการนิคมอุตสาหกรรมบางปู (ส่วนขยาย ครั้งที่ 3) ระหว่างเดือนมกราคม-มิถุนายน 2566

มาตรการป้องกันและแก้ไขผลกระทบสิ่งแวดล้อม	สถานที่ดำเนินการ	ผลการปฏิบัติตามมาตรการ ฯ	ปัญหา อุปสรรค ที่ไม่สามารถปฏิบัติ ตามมาตรการ และแนวทางแก้ไข	หลักฐานและ เอกสารอ้างอิง
4.4 การจัดการมูลฝอยและกากของเสีย (ต่อ) - กนอ. กำกับดูแลให้โรงงานต่าง ๆ ในนิคมฯ บางปูทำการแยกขยะที่สามารถนำกลับไปใช้ประโยชน์ได้และเก็บรวบรวมวัสดุเหล่านี้ไว้ต่างหากจากขยะที่จะนำไปกำจัดเพื่อเป็นการลดปริมาณขยะที่ต้องนำไปกำจัดได้ทางหนึ่งด้วย	- โรงงานต่างๆ ในพื้นที่โครงการ	- นิคมฯ มีนโยบายในการส่งเสริมการใช้ทรัพยากร และพลังงานอย่างคุ้มค่า โดยส่งเสริมให้โรงงานลดปริมาณขยะ และแยกวัสดุที่สามารถนำกลับมาใช้ประโยชน์ได้เพื่อลดปริมาณขยะที่ต้องนำไปกำจัด ทั้งนี้สำนักงานนิคมฯ ได้มีการคัดแยกขยะเป็น 3 ประเภท ได้แก่ ขยะมูลฝอยทั่วไป ขยะที่สามารถนำกลับมาใช้ใหม่ได้ และขยะอันตรายทั่วไป	-	- รูปที่ 23 ภาพขณะรองรับ มูลฝอยแบบแยกประเภท
- กนอ. กำกับดูแลให้โรงงานต่าง ๆ ในนิคมฯ บางปูนำขยะมูลฝอยไปกำจัดที่โครงการโดยใช้เตาเผาขยะ Fluidized Bed ซึ่งตั้งอยู่ในแปลงที่ดินที่ 33 ในเขตอุตสาหกรรมทั่วไปโครงการระยะที่ 1 หรือส่งไปกำจัดยังบริษัทที่ได้รับอนุญาตจากทางราชการทั้งหมด	- ภายในพื้นที่โครงการ	- ขยะมูลฝอยจากโรงงานต่าง ๆ ภายในนิคมฯ บางปูส่วนจะนำไปกำจัดที่เตาเผาขยะ Fluidized Bed ที่ตั้งอยู่ในพื้นที่นิคมฯ โดยบางส่วนส่งกำจัดยังบริษัทที่ได้รับอนุญาตจากกรมโรงงานอุตสาหกรรม ซึ่งแต่ละโรงงานจะเป็นผู้ดำเนินการจัดการเองและจะดำเนินการแจ้งรายละเอียดเกี่ยวกับสิ่งปฏิกูลที่ไม่ใช่แล้ว (สก.3) ให้กับนิคมฯ ทราบ โดยนิคมฯ จะทำการสรุปปริมาณสิ่งปฏิกูลหรือวัสดุที่ไม่ใช่แล้วที่มีการขออนุญาตนำออกนอกบริเวณโรงงาน	-	- ภาคผนวก 17ข
- กนอ. กำกับดูแลให้ BPEC ต้องควบคุมการดำเนินงานให้จัดเก็บขยะมูลฝอยภายในนิคมฯ บางปู ให้มีประสิทธิภาพสูงสุดไม่มีขยะเหลือตกค้างในแต่ละวัน	- ภายในพื้นที่โครงการ	- นิคมฯ กำกับดูแลให้ BPEC ดำเนินการจัดเก็บขยะมูลฝอยจากโรงงานที่อยู่ในความรับผิดชอบให้มีประสิทธิภาพสูงสุดเพื่อไม่ให้เกิดปัญหาขยะเหลือตกค้างในแต่ละวัน	-	-



ตารางที่ 2.2-1 (ต่อ) ผลการปฏิบัติตามมาตรการป้องกัน และแก้ไขผลกระทบสิ่งแวดล้อม

โครงการนิคมอุตสาหกรรมบางปู (ส่วนขยาย ครั้งที่ 3) ระหว่างเดือนมกราคม-มิถุนายน 2566

มาตรการป้องกันและแก้ไขผลกระทบสิ่งแวดล้อม	สถานที่ดำเนินการ	ผลการปฏิบัติตามมาตรการ ฯ	ปัญหา อุปสรรค ที่ไม่สามารถปฏิบัติ ตามมาตรการ และแนวทางแก้ไข	หลักฐานและ เอกสารอ้างอิง
4.4 การจัดการมูลฝอยและกากของเสีย (ต่อ) - กนอ. กำกับดูแลให้โรงงานต่าง ๆ ในนิคมฯ บางปู ต้องแจ้งรายละเอียดเกี่ยวกับชนิด และปริมาณของเสียอันตรายที่มีเสนอต่อ กนอ.	- โรงงานที่มีของเสียอันตราย	- นิคมฯ มีการกำกับดูแลให้แต่ละโรงงานดำเนินการแจ้งรายละเอียดเกี่ยวกับสิ่งปฏิกูลที่ไม่ใช้แล้วฯ รวมถึงวิธีการกำจัด โดยส่งไปกำจัดยังหน่วยงานที่ได้รับอนุญาตจากกรมโรงงานอุตสาหกรรม และรายงานให้นิคมฯ ทราบปีละ 1 ครั้ง ตามประกาศการนิคมฯ ที่ 79/2554 (แบบ สก. 3) โดยนิคมฯ จะทำการสรุปปริมาณสิ่งปฏิกูล หรือวัสดุที่ไม่ใช้แล้วที่มีการขออนุญาตนำออกนอกบริเวณโรงงาน	-	- ภาคผนวก 17ข
- กนอ. ต้องควบคุมดูแลให้เจ้าของโรงงานในพื้นที่นิคมฯ บางปู กำจัดกากของเสียที่เป็นอันตราย (Hazardous Waste) ตามวิธีการที่กำหนดในประกาศกระทรวงอุตสาหกรรม เรื่องการกำจัดสิ่งปฏิกูลหรือวัสดุที่ไม่ใช้แล้ว พ.ศ. 2548 และแจ้งให้เจ้าของโรงงานรายงานปริมาณกากของเสีย วิธีการกำจัด สถานที่กำจัดให้ชัดเจนต่อกรมโรงงานฯ และ กนอ.	- ภายในพื้นที่โครงการ	- นิคมฯ กำกับดูแลให้แต่ละโรงงานในพื้นที่นิคมฯ ดำเนินการกำจัดกากของเสียอันตรายตามประกาศกระทรวงอุตสาหกรรม เรื่องการกำจัดสิ่งปฏิกูลหรือวัสดุที่ไม่ใช้แล้ว (พ.ศ. 2548) และแจ้งให้แต่ละโรงงานแจ้งรายละเอียดสิ่งปฏิกูลที่ไม่ใช้แล้ว วิธีการกำจัดต่อกรมโรงงานอุตสาหกรรมและ กนอ. ตามประกาศการนิคมฯ ที่ 79/2554 แบบ (สก. 3) ซึ่งนิคมฯ จะสรุปปริมาณสิ่งปฏิกูลหรือวัสดุที่ไม่ใช้แล้วที่มีการขออนุญาตนำออกนอกบริเวณโรงงาน	-	- ภาคผนวก 17ข



ตารางที่ 2.2-1 (ต่อ) ผลการปฏิบัติตามมาตรการป้องกัน และแก้ไขผลกระทบสิ่งแวดล้อม

โครงการนิคมอุตสาหกรรมบางปู (ส่วนขยาย ครั้งที่ 3) ระหว่างเดือนมกราคม-มิถุนายน 2566

มาตรการป้องกันและแก้ไขผลกระทบสิ่งแวดล้อม	สถานที่ดำเนินการ	ผลการปฏิบัติตามมาตรการ ฯ	ปัญหา อุปสรรค ที่ไม่สามารถปฏิบัติ ตามมาตรการ และแนวทางแก้ไข	หลักฐานและ เอกสารอ้างอิง
4.4 การจัดการมูลฝอยและกากของเสีย (ต่อ) - กำหนดให้มีการกำจัดของเสียที่เกิดขึ้นภายหลังเหตุการณ์ น้ำท่วมให้ถูกต้องตามหลักวิชาการ/กฎหมายกำหนด	- ภายในพื้นที่โครงการ	- นิคมฯ กำกับดูแลให้โรงงานในนิคมฯ ดำเนินการจัดการ ของเสียที่เกิดขึ้นภายหลังเหตุการณ์อุทกภัยให้เป็นไป ตามกฎหมายกำหนด	-	-
- กำหนดให้โรงงานจัดทำแผนปฏิบัติงานสำหรับการจัดการ สารเคมี และกากของเสียกรณีเกิดอุทกภัย	- ภายในพื้นที่โครงการ	- นิคมฯ กำหนดให้โรงงานที่มีความเสี่ยงในการเกิด อุทกภัยจัดทำแนวทางปฏิบัติงานสำหรับการจัดการ สารเคมีและกากของเสียกรณีเกิดอุทกภัย และนิคมฯ ได้ จัดให้มีแผนความต่อเนื่องทางธุรกิจเพื่อใช้ตอบสนอง และปฏิบัติงานในสภาวะวิกฤตหรือเหตุการณ์ฉุกเฉิน	-	- ภาคผนวก 24ข
- จัดให้มีการตรวจสอบโรงงานตามแผนปฏิบัติงานสำหรับการ จัดการสารเคมี และกากของเสียกรณีเกิดอุทกภัยเป็นประจำ ทุกปี อย่างน้อยปีละ 1 ครั้ง ก่อนฤดูฝน เพื่อเตรียมความ พร้อมเหตุฉุกเฉิน	- ภายในพื้นที่โครงการ	- นิคมฯ กำหนดให้โรงงานที่มีความเสี่ยงในการเกิด อุทกภัยจัดทำแนวทางปฏิบัติงานสำหรับการจัดการ สารเคมีและกากของเสียกรณีเกิดอุทกภัยและนิคมฯ ได้ จัดให้มีแผนความต่อเนื่องทางธุรกิจเพื่อใช้ตอบสนอง และปฏิบัติงานในสภาวะวิกฤตหรือเหตุการณ์ฉุกเฉิน และมีการเข้าตรวจสอบโรงงานโดยเจ้าหน้าที่นิคมฯ เป็น ระยะตามแผนตรวจสอบโรงงาน	-	- ภาคผนวก 24ข
- กำหนดให้โรงงานภายในนิคมฯ เป็นผู้ติดต่อหน่วยงานบริการกำจัด กากอุตสาหกรรมภายนอกที่ได้รับอนุญาตจากกรมโรงงาน อุตสาหกรรมมารับเพื่อนำไปกำจัดอย่างถูกวิธีต่อไปหรือคัด แยกจำหน่ายให้กับบริษัทรับซื้อของเก่ากรณีเป็นกาก อุตสาหกรรมที่สามารถนำกลับไปใช้ประโยชน์ใหม่ได้	- ภายในพื้นที่โครงการ	- นิคมฯ กำกับดูแลให้แต่ละโรงงานดำเนินการจัดการของ เสียที่เกิดขึ้นตามหลักกฎหมายและรายงานต่อกรม โรงงานอุตสาหกรรมและรวบรวมให้นิคมฯ ทราบ	-	- ภาคผนวก 17ข



ตารางที่ 2.2-1 (ต่อ) ผลการปฏิบัติตามมาตรการป้องกัน และแก้ไขผลกระทบสิ่งแวดล้อม

โครงการนิคมอุตสาหกรรมบางปู (ส่วนขยาย ครั้งที่ 3) ระหว่างเดือนมกราคม-มิถุนายน 2566

มาตรการป้องกันและแก้ไขผลกระทบสิ่งแวดล้อม	สถานที่ดำเนินการ	ผลการปฏิบัติตามมาตรการ ฯ	ปัญหา อุปสรรค ที่ไม่สามารถปฏิบัติ ตามมาตรการ และแนวทางแก้ไข	หลักฐานและ เอกสารอ้างอิง
5. ด้านคุณภาพชีวิต 5.1 สภาพเศรษฐกิจและสังคม - ทำการประชาสัมพันธ์ให้ผู้มีส่วนได้ส่วนเสีย ได้แก่ ชุมชน และโรงงานอุตสาหกรรมที่อยู่โดยรอบพื้นที่ได้ทราบถึงรายละเอียดเกี่ยวกับประสิทธิภาพและสมรรถนะในการควบคุมภาวะมลพิษที่อาจเกิดขึ้นได้จากการดำเนินการของนิคมฯ โดยเฉพาะระบบบำบัดน้ำเสียเพื่อให้คลายความวิตกกังวลใจเกี่ยวกับปัญหาภาวะมลพิษต่าง ๆ และผลต่อสุขภาพอนามัย	- ชุมชนและโรงงานอุตสาหกรรมในบริเวณใกล้เคียงกับโครงการและเจ้าพนักงานท้องถิ่น	- นิคมฯ จัดให้มีการประชาสัมพันธ์เกี่ยวกับการดำเนินงานของนิคมฯ เพื่อทำความเข้าใจกับประชาชนที่อาศัยอยู่ใกล้เคียงอย่างต่อเนื่อง ผ่านกิจกรรม CSR เช่น การจัดทำวารสารเผยแพร่การดำเนินงานด้านสิ่งแวดล้อม จัดให้มี Web Site ศูนย์เฝ้าระวังสิ่งแวดล้อมและความปลอดภัย กิจกรรมการมีส่วนร่วมในการติดตามตรวจสอบคุณภาพสิ่งแวดล้อม เป็นต้น รวมทั้งการจัดประชุมคณะกรรมการติดตามตรวจสอบคุณภาพสิ่งแวดล้อม	-	- ภาคผนวก 18ข
- สร้างความสัมพันธ์ที่ดีกับประชาชน และหน่วยงานท้องถิ่น เพื่อเป็นการส่งเสริมให้เกิดภาพพจน์ที่ดีต่อนิคมฯ บางปู	- ชุมชนและโรงงานอุตสาหกรรมในบริเวณใกล้เคียงกับโครงการ	- นิคมฯ มีการจัดเจ้าหน้าที่มวลชนสัมพันธ์เพื่อลงพื้นที่ประชาสัมพันธ์ข้อมูลข่าวสารให้กับประชาชนที่อาศัยอยู่บริเวณโดยรอบรวมถึงผู้นำชุมชนเพื่อรับทราบ รวมทั้งรับฟังปัญหาและความคิดเห็นโดยตรง สำหรับใช้เป็นแนวทางในการจัดการแก้ไขต่อไป ทั้งนี้ นิคมฯ ดำเนินกิจกรรม CSR อย่างต่อเนื่อง เพื่อสร้างความสัมพันธ์และส่งเสริมภาพพจน์ที่ดี	-	- ภาคผนวก 18ข



ตารางที่ 2.2-1 (ต่อ) ผลการปฏิบัติตามมาตรการป้องกัน และแก้ไขผลกระทบสิ่งแวดล้อม

โครงการนิคมอุตสาหกรรมบางปู (ส่วนขยาย ครั้งที่ 3) ระหว่างเดือนมกราคม-มิถุนายน 2566

มาตรการป้องกันและแก้ไขผลกระทบสิ่งแวดล้อม	สถานที่ดำเนินการ	ผลการปฏิบัติตามมาตรการ ฯ	ปัญหา อุปสรรค ที่ไม่สามารถปฏิบัติ ตามมาตรการ และแนวทางแก้ไข	หลักฐานและ เอกสารอ้างอิง
5.1 สภาพเศรษฐกิจและสังคม (ต่อ) - เข้าร่วมจัด ให้การสนับสนุนช่วยเหลือกิจกรรมต่างๆ ของชุมชนและดำเนินโครงการที่เป็นประโยชน์ต่อชุมชนอย่างต่อเนื่อง	- ชุมชนในบริเวณใกล้เคียงโครงการ	- นิคมฯ รวมทั้งโรงงานในนิคมฯ ได้เข้าร่วมกิจกรรมต่างๆ ที่ชุมชนจัดขึ้นและให้การสนับสนุนการดำเนินกิจกรรมต่างๆ อย่างต่อเนื่องผ่านกิจกรรมด้าน CSR อย่างต่อเนื่อง เพื่อสร้างความสัมพันธ์และส่งเสริมภาพพจน์ที่ดี เช่น โครงการสร้างสรรค์รายได้ใส่ใจชุมชน สนับสนุนกิจกรรมวันเด็ก สนับสนุนกิจกรรมประเพณีท้องถิ่น เป็นต้น	-	- ภาคผนวก 18ข
- จัดให้มีขั้นตอนการรับเรื่องร้องเรียน และการแก้ไขปัญหาข้อร้องเรียนโดยเร่งด่วน	- นิคมอุตสาหกรรมบางปู	- นิคมฯ จัดให้มีขั้นตอนการรับเรื่องร้องเรียนและการแก้ไขปัญหากรณีเกิดเรื่องร้องเรียนต่อการดำเนินงานของนิคมฯ สำหรับในเดือนมกราคม-มิถุนายน 2566 ไม่พบข้อร้องเรียนด้านสิ่งแวดล้อมที่เกิดจากการดำเนินงานของโรงงานหรือนิคมฯ บางปูแต่อย่างใด	-	- ภาคผนวก 19ข



ตารางที่ 2.2-1 (ต่อ) ผลการปฏิบัติตามมาตรการป้องกัน และแก้ไขผลกระทบสิ่งแวดล้อม

โครงการนิคมอุตสาหกรรมบางปู (ส่วนขยาย ครั้งที่ 3) ระหว่างเดือนมกราคม-มิถุนายน 2566

มาตรการป้องกันและแก้ไขผลกระทบสิ่งแวดล้อม	สถานที่ดำเนินการ	ผลการปฏิบัติตามมาตรการ ฯ	ปัญหา อุปสรรค ที่ไม่สามารถปฏิบัติ ตามมาตรการ และแนวทางแก้ไข	หลักฐานและ เอกสารอ้างอิง
5.1 สภาพเศรษฐกิจและสังคม (ต่อ) - กนอ. กำกับดูแลให้โรงงานต่าง ๆ ในนิคมฯ บางปู รับผิดชอบต่อและแรงงานจากท้องถิ่นเข้าทำงานในโครงการให้มากที่สุดเท่าที่จะทำได้ เพื่อลดการย้ายถิ่นฐานของคนจากพื้นที่อื่น เข้ามาอยู่ในชุมชนและเพื่อเป็นการสร้างงานให้แก่คนในท้องถิ่น อันจะเป็นการทำให้เศรษฐกิจของชุมชนดีขึ้น	- ภาย ใน พื้นที่โครงการ	- นิคมฯ ได้ขอความร่วมมือไปยังโรงงานต่าง ๆ ในการพิจารณาคัดเลือกแรงงานในท้องถิ่นที่มีความรู้ความสามารถ ตรงกับความต้องการของโรงงานเข้าทำงานเป็นอันดับแรก เพื่อเป็นการสร้างงานและรายได้ให้กับคนในท้องถิ่น	-	-
- สำรวจทัศนคติ เศรษฐกิจ สังคม และความคิดเห็นของผู้นำชุมชน หน่วยราชการ ครัวเรือนประชาชนในชุมชนโดยรอบ และชุมชนที่ตรวจวัดดัชนีสิ่งแวดล้อม ปีละ 1 ครั้ง	- ครอบคลุมพื้นที่ที่ทำการตรวจวัดคุณภาพสิ่งแวดล้อม	- นิคมฯ ได้ดำเนินการสำรวจความคิดเห็นของผู้นำชุมชน หน่วยงานราชการ และประชาชนโดยรอบพื้นที่นิคมฯ ปีละ 1 ครั้ง โดยครั้งล่าสุดดำเนินการสำรวจความคิดเห็นในเดือนพฤศจิกายน 2565 โดยในภาพรวมส่วนใหญ่ผู้ให้สัมภาษณ์ระบุว่า การดำเนินงานของนิคมฯ บางปูมีผลดีและมีความเชื่อมั่นสูงในการกำกับดูแลด้านสิ่งแวดล้อมและความปลอดภัยของโครงการ	-	- ภาคผนวก 21ข



ตารางที่ 2.2-1 (ต่อ) ผลการปฏิบัติตามมาตรการป้องกัน และแก้ไขผลกระทบสิ่งแวดล้อม

โครงการนิคมอุตสาหกรรมบางปู (ส่วนขยาย ครั้งที่ 3) ระหว่างเดือนมกราคม-มิถุนายน 2566

มาตรการป้องกันและแก้ไขผลกระทบสิ่งแวดล้อม	สถานที่ดำเนินการ	ผลการปฏิบัติตามมาตรการ ฯ	ปัญหา อุปสรรค ที่ไม่สามารถปฏิบัติ ตามมาตรการ และแนวทางแก้ไข	หลักฐานและ เอกสารอ้างอิง
5.1 สภาพเศรษฐกิจและสังคม (ต่อ) - จัดตั้งโครงการช่วยเหลือหรือสนับสนุนกิจกรรมสังคม โดยเฉพาะชุมชนที่อยู่ใกล้เคียงโดยรอบโครงการอย่างสม่ำเสมอตามความเหมาะสม	- ภายใน พื้นที่โครงการ	- นิคมฯ มีการดำเนินโครงการที่ช่วยเหลือและสนับสนุนกิจกรรมสังคมของชุมชนโดยรอบอย่างสม่ำเสมออย่างต่อเนื่อง เพื่อสร้างความสัมพันธ์และส่งเสริมภาพพจน์ที่ดี	-	- ภาคผนวก 18ข
- กรณีเกิดอุทกภัย โครงการจะดำเนินการช่วยสนับสนุนการจัดตั้งศูนย์พักพิงที่อยู่ใกล้เคียงพื้นที่นิคมฯ ร่วมกับเทศบาลตำบลแพรกษา และเทศบาลตำบลบางปู โดยทางโครงการจัดเตรียมที่พักอาศัย เช่น เต็นท์ที่พัก พร้อมระบบสาธารณูปโภคเบื้องต้น เช่น อาหาร ห้องน้ำ-ห้องส้วม เป็นต้น พร้อมทั้งประสานกับจังหวัดสมุทรปราการ ให้สนับสนุนความช่วยเหลือเพิ่มเติมในด้านต่างๆ เช่น อาหาร ยารักษาโรค เจ้าหน้าที่ทางการแพทย์และสาธารณสุข เจ้าหน้าที่ดูแลด้านความปลอดภัย	- ภายใน พื้นที่โครงการ	- กรณีเกิดอุทกภัยทางนิคมฯ จะดำเนินการสนับสนุนด้านต่างๆ ร่วมกับหน่วยงานท้องถิ่นตามความเหมาะสมและความจำเป็น เพื่ออำนวยความสะดวกให้กับชุมชนใกล้เคียง	-	-



ตารางที่ 2.2-1 (ต่อ) ผลการปฏิบัติตามมาตรการป้องกัน และแก้ไขผลกระทบสิ่งแวดล้อม

โครงการนิคมอุตสาหกรรมบางปู (ส่วนขยาย ครั้งที่ 3) ระหว่างเดือนมกราคม-มิถุนายน 2566

มาตรการป้องกันและแก้ไขผลกระทบสิ่งแวดล้อม	สถานที่ดำเนินการ	ผลการปฏิบัติตามมาตรการ ฯ	ปัญหา อุปสรรค ที่ไม่สามารถปฏิบัติ ตามมาตรการ และแนวทางแก้ไข	หลักฐานและ เอกสารอ้างอิง
5.2 สาธารณสุข - ดำเนินการปรับปรุงแก้ไขระบบบำบัดน้ำเสียที่มีอยู่เดิมในพื้นที่ส่วนปัจจุบันให้มีประสิทธิภาพสูงตามเกณฑ์ที่ออกแบบไว้ตามที่เสนอแนะในหัวข้อคุณภาพน้ำผิวดิน	- ระบบบำบัดน้ำเสียที่มีอยู่ในปัจจุบัน	- นิคมฯ มอบหมายให้ GETCO ดูแลการทำงานของระบบบำบัดน้ำเสียส่วนกลางทั้ง 3 แห่ง ให้มีประสิทธิภาพตามเกณฑ์ที่ออกแบบไว้	-	-
- ดูแลระบบบำบัดน้ำเสียในพื้นที่โครงการระยะที่ 2 ให้ดำเนินการบำบัดได้ตามที่ออกแบบไว้ตลอดเวลา	- ระบบบำบัดน้ำเสียที่มีอยู่ในปัจจุบัน	- นิคมฯ มอบหมายให้ GETCO ดูแลการทำงานของระบบบำบัดน้ำเสียส่วนกลางทั้ง 3 แห่ง ให้มีประสิทธิภาพ ตามเกณฑ์ที่ออกแบบไว้	-	-
- คัดเลือกประเภทของโรงงานที่จะเข้ามาตั้งในโครงการระยะที่ 2 โดยพิจารณาด้านการระบายมลพิษทางอากาศ	- โรงงานที่จะเข้ามาตั้งในพื้นที่โครงการ	- นิคมฯ มีการพิจารณาคัดเลือกโรงงานที่จะเข้ามาประกอบกิจการในนิคมฯ ตามกลุ่มอุตสาหกรรมเป้าหมาย และจะไม่รับโรงงานในกลุ่มอุตสาหกรรมห้ามตั้งโดยเด็ดขาด และดำเนินการตรวจสอบข้อมูลตามที่ระบุในแบบฟอร์ม กนอ. 01/1 กรณีที่เป็นโรงงานที่อาจก่อให้เกิดมลพิษสูง นิคมฯ จะกำหนดให้ทางโรงงานต้องมีมาตรการในการลดผลกระทบเพื่อใช้เป็นข้อมูลในการประกอบการพิจารณาอนุญาต	-	- ภาคผนวก 3ข



ตารางที่ 2.2-1 (ต่อ) ผลการปฏิบัติตามมาตรการป้องกัน และแก้ไขผลกระทบสิ่งแวดล้อม

โครงการนิคมอุตสาหกรรมบางปู (ส่วนขยาย ครั้งที่ 3) ระหว่างเดือนมกราคม-มิถุนายน 2566

มาตรการป้องกันและแก้ไขผลกระทบสิ่งแวดล้อม	สถานที่ดำเนินการ	ผลการปฏิบัติตามมาตรการ ฯ	ปัญหา อุปสรรค ที่ไม่สามารถปฏิบัติ ตามมาตรการ และแนวทางแก้ไข	หลักฐานและ เอกสารอ้างอิง
5.2 สาธารณสุข (ต่อ) - จัดให้มีอุปกรณ์ปฐมพยาบาลเบื้องต้นสำรองไว้ในพื้นที่โครงการ รวมทั้งจัดเตรียมรถฉุกเฉินไว้ประจำพื้นที่เพื่อใช้ในการเคลื่อนย้ายผู้ประสบเหตุหรือบาดเจ็บส่งโรงพยาบาล	- ภาย ใน พื้นที่โครงการ	- โครงการจัดเตรียมอุปกรณ์ปฐมพยาบาลเบื้องต้นไว้ประจำพื้นที่โครงการและในกรณีเกิดเหตุฉุกเฉินโครงการจะดำเนินการตามแผนฉุกเฉินและประสานงานไปยังหน่วยงานที่เกี่ยวข้องตามที่แผนกำหนด	-	- รูปที่ 24 กล่องใส่อุปกรณ์ปฐมพยาบาล - ภาคผนวก 16ข
- จัดให้มีห้องพยาบาลและเวชภัณฑ์พื้นฐานอย่างเพียงพอภายในโครงการ รวมทั้งจัดให้มีรถสำหรับนำผู้ป่วยส่งโรงพยาบาลได้ทันทีกรณีฉุกเฉิน	- ภาย ใน พื้นที่โครงการ	- โครงการจัดเตรียมอุปกรณ์ปฐมพยาบาลเบื้องต้นไว้ประจำพื้นที่โครงการและในกรณีเกิดเหตุฉุกเฉินโครงการจะดำเนินการตามแผนฉุกเฉินและประสานงานไปยังหน่วยงานที่เกี่ยวข้องตามที่แผนกำหนด	-	- ภาคผนวก 16ข
- สนับสนุนหน่วยงานสาธารณสุขในพื้นที่ทั้งในแง่ของอุปกรณ์การแพทย์และการส่งเสริมศักยภาพของบุคลากรด้านสาธารณสุข ซึ่งกำหนดให้มีการประสานงานกับหน่วยงานสาธารณสุขหรือสถานบริการสุขภาพที่อยู่ในพื้นที่ศึกษาหรือพื้นที่ใกล้เคียง	- ภาย ใน พื้นที่โครงการ	- โครงการยินดีสนับสนุนหน่วยงานด้านสาธารณสุขที่อยู่ใกล้เคียง	-	-



ตารางที่ 2.2-1 (ต่อ) ผลการปฏิบัติตามมาตรการป้องกัน และแก้ไขผลกระทบสิ่งแวดล้อม

โครงการนิคมอุตสาหกรรมบางปู (ส่วนขยาย ครั้งที่ 3) ระหว่างเดือนมกราคม-มิถุนายน 2566

มาตรการป้องกันและแก้ไขผลกระทบสิ่งแวดล้อม	สถานที่ดำเนินการ	ผลการปฏิบัติตามมาตรการ ฯ	ปัญหา อุปสรรค ที่ไม่สามารถปฏิบัติ ตามมาตรการ และแนวทางแก้ไข	หลักฐานและ เอกสารอ้างอิง
5.2 สาธารณสุข (ต่อ) - จัดให้มีโครงการส่งเสริมการตรวจสุขภาพของประชาชนที่อยู่รอบพื้นที่โครงการ เช่น หน่วยแพทย์เคลื่อนที่ เป็นต้น รวมถึงจัดให้มีการส่งเสริมโครงการส่งเสริมโครงการส่งเสริมสุขภาพของประชาชนในพื้นที่	- ก า ย ใน พื้ น ที่ โครงการ	- โครงการยีนดีสนับสนุนการจัดกิจกรรมส่งเสริมสุขภาพของประชาชนโดยรอบ	-	-
- ปฏิบัติตามมาตรการป้องกันและแก้ไขผลกระทบด้านคุณภาพอากาศ เสียงคุณภาพน้ำ การจัดการของเสีย และอาชีวอนามัยและความปลอดภัยอย่างเคร่งครัด	- ก า ย ใน พื้ น ที่ โครงการ	- โครงการปฏิบัติตามมาตรการป้องกันและแก้ไขผลกระทบด้านคุณภาพอากาศ เสียง คุณภาพน้ำ การจัดการของเสีย และอาชีวอนามัย และความปลอดภัยที่กำหนดไว้อย่างเคร่งครัด	-	-
- ประสานงานกับหน่วยงานสาธารณสุขในท้องถิ่นเพื่อรวบรวมข้อมูลด้านสุขภาพการเจ็บป่วยอันเนื่องมาจากการทำงานและโรคต่างๆ ที่อาจเกิดขึ้นเนื่องจากผลกระทบสิ่งแวดล้อมเป็นประจำทุกปี	- ก า ย ใน พื้ น ที่ โครงการ	- มีการรวบรวมข้อมูลด้านสุขภาพจากหน่วยงานด้านสาธารณสุขในพื้นที่ใกล้เคียง ได้แก่ รพ.สต. บางปูใหม่ รพ.สต. แพรรักษา และรพ. สต. แพรรักษาใหม่ พบสาเหตุการป่วย 3 อันดับแรก คือ ความดันโลหิตสูงที่ไม่มีสาเหตุ เบาหวาน และการติดเชื้อทางเดินหายใจส่วนบนแบบเฉียบพลันและอื่นๆ (ข้อมูลประจำปีงบประมาณ 2565)	-	- ภาคผนวก 22ข



ตารางที่ 2.2-1 (ต่อ) ผลการปฏิบัติตามมาตรการป้องกัน และแก้ไขผลกระทบสิ่งแวดล้อม

โครงการนิคมอุตสาหกรรมบางปู (ส่วนขยาย ครั้งที่ 3) ระหว่างเดือนมกราคม-มิถุนายน 2566

มาตรการป้องกันและแก้ไขผลกระทบสิ่งแวดล้อม	สถานที่ดำเนินการ	ผลการปฏิบัติตามมาตรการ ฯ	ปัญหา อุปสรรค ที่ไม่สามารถปฏิบัติ ตามมาตรการ และแนวทางแก้ไข	หลักฐานและ เอกสารอ้างอิง
5.3 อาชีวอนามัยและความปลอดภัย - จัดให้มีเจ้าหน้าที่ด้านอาชีวอนามัยและความปลอดภัยประจำอยู่ที่สำนักงานนิคมอุตสาหกรรมบางปู	- สำนักงาน นิคม ฯ บางปู	- นิคม ฯ จัดให้มีเจ้าหน้าที่เพื่อกำกับดูแลงานด้านสิ่งแวดล้อมควบคู่กับงานด้านอาชีวอนามัย และความปลอดภัยรวมทั้งจัดให้มีศูนย์เฝ้าระวังคุณภาพสิ่งแวดล้อมและความปลอดภัยอยู่ในบริเวณสำนักงานนิคม ฯ	-	- รูปที่ 15 ศูนย์เฝ้าระวังคุณภาพสิ่งแวดล้อมและความปลอดภัย
- กนอ. กำกับดูแลให้โรงงานต่าง ๆ ในนิคม ฯ บางปู จัดให้มีองค์กรและบุคลากรดูแลทางด้านอาชีวอนามัยและความปลอดภัยในโรงงานตามที่กฎหมายกำหนด	- โรงงานต่าง ๆ ในพื้นที่โครงการ	- เป็นข้อกำหนดในกฎหมายแรงงาน ในการจัดให้มีองค์กรและบุคลากรด้านความปลอดภัยประจำโรงงาน ซึ่งนิคม ฯ ได้กำกับดูแลให้แต่ละโรงงานปฏิบัติตามกฎหมายกำหนด	-	-



ตารางที่ 2.2-1 (ต่อ) ผลการปฏิบัติตามมาตรการป้องกัน และแก้ไขผลกระทบสิ่งแวดล้อม

โครงการนิคมอุตสาหกรรมบางปู (ส่วนขยาย ครั้งที่ 3) ระหว่างเดือนมกราคม-มิถุนายน 2566

มาตรการป้องกันและแก้ไขผลกระทบสิ่งแวดล้อม	สถานที่ดำเนินการ	ผลการปฏิบัติตามมาตรการ ฯ	ปัญหา อุปสรรค ที่ไม่สามารถปฏิบัติ ตามมาตรการ และแนวทางแก้ไข	หลักฐานและ เอกสารอ้างอิง
5.3 อาชีวอนามัยและความปลอดภัย (ต่อ) - กนอ. กำกับดูแลให้โรงงานต่าง ๆ ในนิคมฯ บางปู สำรวจบริเวณที่มีอันตรายเบื้องต้น ได้แก่ บริเวณที่มีฝุ่นมาก บริเวณที่มีเสียงดัง บริเวณที่มีความร้อนสูง พร้อมทั้งจัดส่งรายงานการสำรวจและมาตรการติดตามตรวจสอบแก่ กนอ.	- โรงงานต่าง ๆ ในพื้นที่โครงการ	- เป็นข้อกำหนดในกฎหมายแรงงาน ในการสำรวจบริเวณพื้นที่เสียงและตรวจติดตามอย่างต่อเนื่อง ซึ่งนิคมฯ ได้กำกับดูแลให้แต่ละโรงงานปฏิบัติตามกฎหมายกำหนด	-	- ภาคผนวก 20ข
- กนอ. กำกับดูแลให้โรงงานต่าง ๆ ในนิคมฯ บางปู ควรจัดให้มีเครื่องหมายแสดงเพื่อแบ่งเขตโดยที่คนงานจะเข้าไปในบริเวณดังกล่าวต้องสวมใส่อุปกรณ์ป้องกันอันตรายส่วนบุคคล สำหรับบริเวณที่มีความร้อนสูง ควรจัดให้มีพัดลมระบายอากาศ รวมทั้งเกลือแร่ไว้บริเวณใกล้เคียง	- โรงงานต่าง ๆ ในพื้นที่โครงการ	- เป็นข้อกำหนดในกฎหมายแรงงานในการจัดให้มีป้ายแสดงเขตอันตราย เตือนการสวมใส่ PPE และการจัดให้มีระบบระบายอากาศที่มีประสิทธิภาพ ซึ่งนิคมฯ ได้กำกับดูแลให้แต่ละโรงงานปฏิบัติตามกฎหมายกำหนด	-	-



ตารางที่ 2.2-1 (ต่อ) ผลการปฏิบัติตามมาตรการป้องกัน และแก้ไขผลกระทบสิ่งแวดล้อม

โครงการนิคมอุตสาหกรรมบางปู (ส่วนขยาย ครั้งที่ 3) ระหว่างเดือนมกราคม-มิถุนายน 2566

มาตรการป้องกันและแก้ไขผลกระทบสิ่งแวดล้อม	สถานที่ดำเนินการ	ผลการปฏิบัติตามมาตรการ ฯ	ปัญหา อุปสรรค ที่ไม่สามารถปฏิบัติ ตามมาตรการ และแนวทางแก้ไข	หลักฐานและ เอกสารอ้างอิง
5.3 อาชีวอนามัยและความปลอดภัย (ต่อ) - กนอ. กำกับดูแลให้ในบริเวณที่มีการใช้สารเคมีจำนวนมาก ของโรงงาน ควรจัดให้มีอุปกรณ์ป้องกันเกี่ยวกับสารเคมี เช่น ถุงมือ ผ้ากันเปื้อน ที่ล้างตา-ล้างหน้า ที่อาบน้ำและ ควรเก็บสารเคมีแต่ละชนิดอย่างถูกต้อง	- โรงงานต่าง ๆ ใน พื้นที่โครงการ	- เป็นข้อกำหนดในกฎหมายแรงงานในการจัดให้มีอุปกรณ์ ป้องกันอันตรายส่วนบุคคลให้กับพนักงาน รวมทั้งที่ล้าง ตา-ล้างหน้ากรณีเกิดเหตุฉุกเฉินในบริเวณที่มีการใช้ สารเคมี ซึ่งนิคมฯ ได้กำกับดูแลให้แต่ละโรงงานปฏิบัติ ตามกฎหมายกำหนด	-	-
- กนอ. กำกับดูแลให้โรงงานต่าง ๆ ในนิคมฯ บางปู จัดให้มี อุปกรณ์ป้องกันอันตรายส่วนบุคคลแก่คนงานตามลักษณะ ของงานและมีการตรวจอุปกรณ์และการใช้งานของคนงาน อย่างสม่ำเสมอ	- โรงงานต่าง ๆ ใน พื้นที่โครงการ	- เป็นข้อกำหนดในกฎหมายแรงงาน ในการจัดให้มี อุปกรณ์ป้องกันอันตรายส่วนบุคคลให้กับพนักงานอย่าง เพียงพอเหมาะสมกับลักษณะงาน ซึ่งนิคมฯ ได้กำกับดูแลให้แต่ละโรงงานปฏิบัติตามกฎหมายกำหนด	-	-
- กนอ. กำกับดูแลให้โรงงานต่าง ๆ ในนิคมฯ บางปูควรมีการ อบรมพนักงานด้านอาชีวอนามัยและความปลอดภัยอย่าง น้อยปีละ 1 ครั้ง	- โรงงานต่าง ๆ ใน พื้นที่โครงการ	- เป็นข้อกำหนดในกฎหมายแรงงานในการอบรมพนักงาน ด้านอาชีวอนามัยและความปลอดภัย ซึ่งนิคมฯ ได้กำกับ ให้แต่ละโรงงานปฏิบัติตามกฎหมายกำหนด	-	-



ตารางที่ 2.2-1 (ต่อ) ผลการปฏิบัติตามมาตรการป้องกัน และแก้ไขผลกระทบสิ่งแวดล้อม

โครงการนิคมอุตสาหกรรมบางปู (ส่วนขยาย ครั้งที่ 3) ระหว่างเดือนมกราคม-มิถุนายน 2566

มาตรการป้องกันและแก้ไขผลกระทบสิ่งแวดล้อม	สถานที่ดำเนินการ	ผลการปฏิบัติตามมาตรการ ฯ	ปัญหา อุปสรรค ที่ไม่สามารถปฏิบัติ ตามมาตรการ และแนวทางแก้ไข	หลักฐานและ เอกสารอ้างอิง
5.3 อาชีวอนามัยและความปลอดภัย (ต่อ) - กนอ. กำกับดูแลให้โรงงานต่าง ๆ ในนิคมฯ บางปูมีการ สับเปลี่ยนหน้าที่การทำงานของพนักงานที่สัมผัสสภาพที่ อาจก่อให้เกิดอันตรายได้เป็นระยะ ๆ	- โรงงานต่าง ๆ ใน พื้นที่โครงการ	- เป็นข้อกำหนดในกฎหมายแรงงานในกรณีที่มีการทำงานที่ เสี่ยงและสัมผัสกับสภาพที่ก่อให้เกิดอันตรายต้องมีการ หมุนเวียนสับเปลี่ยนหน้าที่ของพนักงานเพื่อลดการสัมผัส ซึ่งนิคมฯ ได้กำกับดูแลให้แต่ละโรงงานปฏิบัติตามกฎหมาย กำหนด	-	-
- กนอ. กำกับดูแลให้โรงงานต่าง ๆ ในนิคมฯ บางปูมีการ ส่งเสริมให้มีการสร้างกิจกรรมที่เกี่ยวกับอาชีวอนามัยและ ความปลอดภัยอย่างสม่ำเสมอ	- โรงงานต่าง ๆ ใน พื้นที่โครงการ	- เป็นข้อกำหนดในกฎหมายแรงงาน ในการจัดกิจกรรมส่งเสริม ด้านความปลอดภัยให้กับพนักงาน ซึ่งนิคมฯ ได้กำกับดูแลให้ แต่ละโรงงานปฏิบัติตามกฎหมายกำหนด	-	-
- กนอ. กำกับดูแลให้โรงงานต่าง ๆ ในนิคมฯ บางปูจัดให้มี สถานพยาบาล ปักจี้ในการปฐมพยาบาล โดยโรงงานที่มี จำนวนพนักงานตั้งแต่ 200 คนขึ้นไป จะต้องจัดให้มี พยาบาลประจำ 1 คน	- โรงงานต่าง ๆ ใน พื้นที่โครงการ	- เป็น ข้อกำหนดในกฎหมายแรงงานในการจัดให้มี สถานพยาบาลและเจ้าหน้าที่พยาบาลรวมทั้งอุปกรณ์ปฐม พยาบาลเบื้องต้นอย่างเหมาะสม ซึ่งนิคมฯ ได้กำกับดูแลให้ แต่ละโรงงานปฏิบัติตามกฎหมายกำหนด	-	-
- กนอ. กำกับดูแลให้โรงงานต่าง ๆ ในนิคมฯ บางปู บันทึก ผลการตรวจสอบสุขภาพและวิเคราะห์สาเหตุของความผิดปกติ ในกรณีที่ผลการตรวจสอบสุขภาพของพนักงานผิดปกติ	- โรงงานต่าง ๆ ใน พื้นที่โครงการ	- นิคมฯ กำกับดูแลให้แต่ละโรงงานเป็นผู้ดำเนินการบันทึก ผลการตรวจสอบสุขภาพ และวิเคราะห์สาเหตุของความผิดปกติ ในการตรวจสอบสุขภาพ ซึ่งนิคมฯ ได้กำกับดูแลให้แต่ละโรงงาน ปฏิบัติตามกฎหมายกำหนด	-	-



ตารางที่ 2.2-1 (ต่อ) ผลการปฏิบัติตามมาตรการป้องกัน และแก้ไขผลกระทบสิ่งแวดล้อม

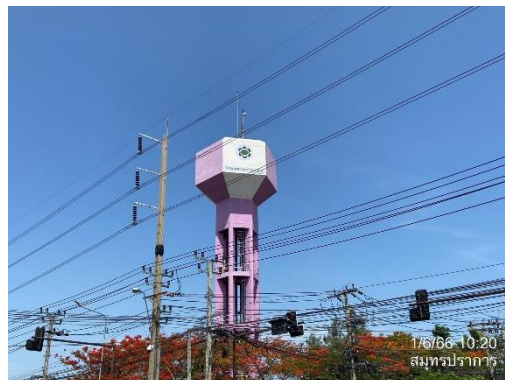
โครงการนิคมอุตสาหกรรมบางปู (ส่วนขยาย ครั้งที่ 3) ระหว่างเดือนมกราคม-มิถุนายน 2566

มาตรการป้องกันและแก้ไขผลกระทบสิ่งแวดล้อม	สถานที่ดำเนินการ	ผลการปฏิบัติตามมาตรการ ฯ	ปัญหา อุปสรรค ที่ไม่สามารถ ปฏิบัติตาม มาตรการ และแนวทางแก้ไข	หลักฐานและ เอกสารอ้างอิง
5.3 อาชีวอนามัยและความปลอดภัย (ต่อ) - จัดให้มีแผนปฏิบัติการกรณีเกิดเหตุฉุกเฉินขึ้นภายในนิคมอุตสาหกรรมบางปู	- ภายในพื้นที่โครงการ	- นิคมฯ จัดให้มีแผนความต่อเนื่องทางธุรกิจเพื่อใช้ตอบสนองและปฏิบัติงานในสภาวะวิกฤตหรือเหตุการณ์ฉุกเฉิน	-	- ภาคผนวก 24ข
- จัดทำแผนรองรับและตอบโต้เหตุน้ำท่วม-อุทกภัยพร้อมทั้งทำการฝึกซ้อมอย่างสม่ำเสมอ	- ภายในพื้นที่โครงการ	- นิคมฯ จัดทำแผนความต่อเนื่องทางธุรกิจเพื่อใช้ตอบสนองและปฏิบัติงานในสภาวะวิกฤตหรือเหตุการณ์ฉุกเฉิน	-	- ภาคผนวก 24ข
- กำหนดให้โรงงานในพื้นที่โครงการจัดทำแผนฉุกเฉิน เพื่อรองรับกรณีเกิดอุทกภัย	- ภายในพื้นที่โครงการ	- นิคมฯ กำหนดให้โรงงานที่มีความเสี่ยงในการเกิดอุทกภัยจัดทำแผนรองรับกรณีเกิดอุทกภัย และนิคมฯ ได้จัดทำแผนความต่อเนื่องทางธุรกิจเพื่อใช้ตอบสนองและปฏิบัติงานในสภาวะวิกฤตหรือเหตุการณ์ฉุกเฉิน	-	- ภาคผนวก 24ข



รูปการปฏิบัติตามมาตรการป้องกันและแก้ไขผลกระทบสิ่งแวดล้อม รายละเอียดดังนี้

มาตรการด้านทรัพยากรสิ่งแวดล้อมทางกายภาพ



รูปที่ 1 หอถังสูงเก็บน้ำประปา



ระบบบำบัดน้ำเสียแห่งที่ 1 ชนิด Aerated Lagoon & Activated Sludge



ระบบบำบัดน้ำเสียแห่งที่ 2 ชนิด Rotating Biological Contractor (RBC)

รูปที่ 2 ระบบบำบัดน้ำเสียส่วนกลาง



รูปการปฏิบัติตามมาตรการป้องกันและแก้ไขผลกระทบสิ่งแวดล้อม รายละเอียดดังนี้ (ต่อ)

มาตรการด้านทรัพยากรสิ่งแวดล้อมทางกายภาพ (ต่อ)



ระบบบำบัดน้ำเสียแห่งที่ 3 ชนิด Extended Activated Sludge

รูปที่ 2 (ต่อ) ระบบบำบัดน้ำเสียส่วนกลาง



รูปที่ 3 เครื่องเติมอากาศ



รูปที่ 4 ฝายหน้าบ่อ Aerated Lagoon



รูปที่ 5 พื้นที่เก็บกากตะกอนจากระบบบำบัดน้ำเสีย



รูปการปฏิบัติตามมาตรการป้องกันและแก้ไขผลกระทบสิ่งแวดล้อม รายละเอียดดังนี้ (ต่อ)

มาตรการด้านทรัพยากรสิ่งแวดล้อมทางกายภาพ (ต่อ)



รูปที่ 6 อุปกรณ์วัดอัตราการไหลของน้ำเสีย



รูปที่ 7 รางระบายน้ำฝน



รูปการปฏิบัติตามมาตรการป้องกันและแก้ไขผลกระทบสิ่งแวดล้อม รายละเอียดดังนี้ (ต่อ)

มาตรการด้านทรัพยากรสิ่งแวดล้อมทางกายภาพ (ต่อ)



รูปที่ 8 จุดระบายน้ำทิ้งลงสู่คลองหัวลำภู (Mixing Zone)



รูปที่ 9 ระบบไฟฟ้าสำรองของระบบบำบัดน้ำเสียส่วนกลางของนิคมฯ



รูปการปฏิบัติตามมาตรการป้องกันและแก้ไขผลกระทบสิ่งแวดล้อม รายละเอียดดังนี้ (ต่อ)

มาตรการด้านทรัพยากรสิ่งแวดล้อมทางกายภาพ (ต่อ)



รูปที่ 10 เครื่องตรวจวัดคุณภาพน้ำอัตโนมัติ

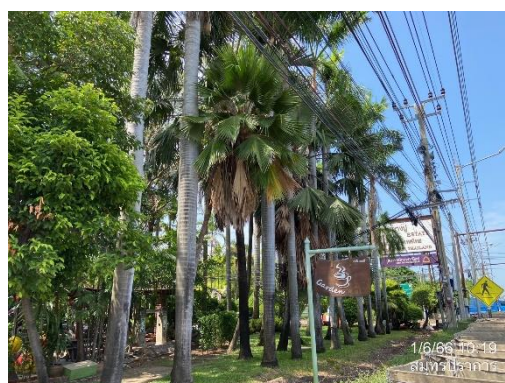


รูปที่ 11 บ่อพักน้ำฉุกเฉิน



รูปการปฏิบัติตามมาตรการป้องกันและแก้ไขผลกระทบสิ่งแวดล้อม รายละเอียดดังนี้ (ต่อ)

มาตรการด้านคุณค่าการใช้ประโยชน์ของมนุษย์

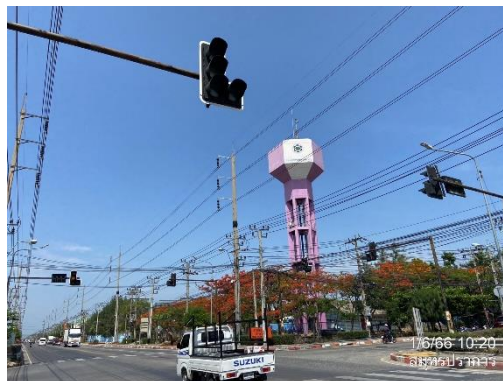


รูปที่ 12 พื้นที่สีเขียวและไม่ยืนต้น



รูปการปฏิบัติตามมาตรการป้องกันและแก้ไขผลกระทบสิ่งแวดล้อม รายละเอียดดังนี้ (ต่อ)

มาตรการด้านคุณค่าการใช้ประโยชน์ของมนุษย์ (ต่อ)



รูปที่ 13 สัญญาณไฟจราจร



รูปที่ 14 ป้ายเตือนจราจร

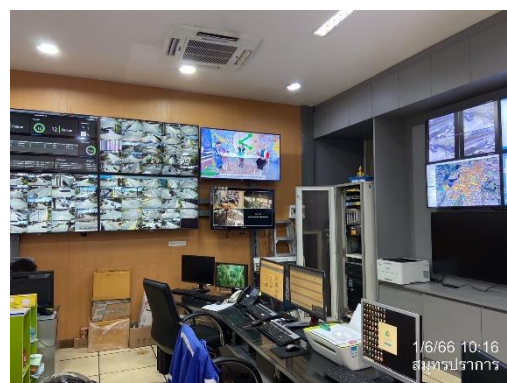


รูปการปฏิบัติตามมาตรการป้องกันและแก้ไขผลกระทบสิ่งแวดล้อม รายละเอียดดังนี้ (ต่อ)

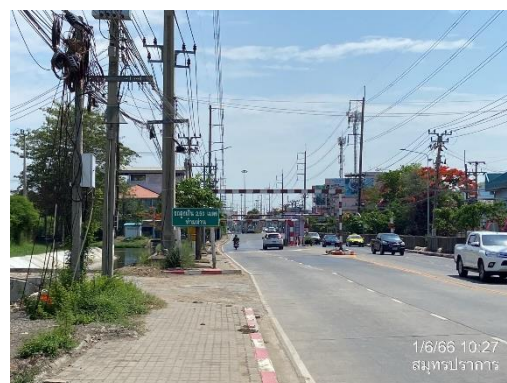
มาตรการด้านคุณค่าการใช้ประโยชน์ของมนุษย์ (ต่อ)



รูปที่ 14 (ต่อ) ป้ายเตือนจราจร



รูปที่ 15 ศูนย์เฝ้าระวังคุณภาพสิ่งแวดล้อมและความปลอดภัย



ด้านถนนแพรกษา

ด้านถนนสุขุมวิท

รูปที่ 16 เส้นทางเข้า-ออก พื้นที่นิคมฯบางปู



รูปการปฏิบัติตามมาตรการป้องกันและแก้ไขผลกระทบสิ่งแวดล้อม รายละเอียดดังนี้ (ต่อ)

มาตรการด้านคุณค่าการใช้ประโยชน์ของมนุษย์ (ต่อ)



รูปที่ 17 สภาพถนนภายในนิคมฯบางปู



รูปที่ 18 สถานีสูบน้ำระบายน้ำฝน



รูปที่ 19 บ่อหน่วงน้ำฝน

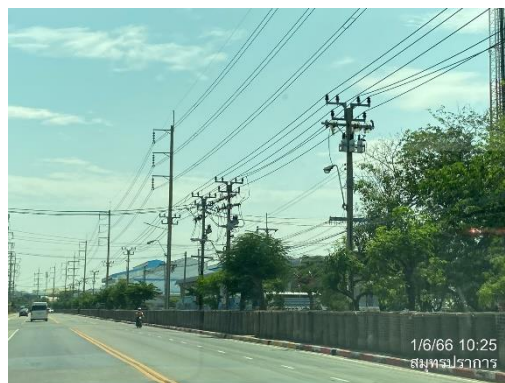


รูปที่ 20 ศูนย์ปฏิบัติการภาวะฉุกเฉิน



รูปการปฏิบัติตามมาตรการป้องกันและแก้ไขผลกระทบสิ่งแวดล้อม รายละเอียดดังนี้ (ต่อ)

มาตรการด้านคุณค่าการใช้ประโยชน์ของมนุษย์ (ต่อ)



รูปที่ 21 กำแพง Big Bag สำหรับเป็นแนวป้องกันน้ำท่วม



รูปที่ 22 ภาชนะรองรับมูลฝอยแบบแยกประเภท



รูปการปฏิบัติตามมาตรการป้องกันและแก้ไขผลกระทบสิ่งแวดล้อม รายละเอียดดังนี้ (ต่อ)

มาตรการด้านคุณค่าการใช้ประโยชน์ของมนุษย์ (ต่อ)



รูปที่ 23 บริเวณพื้นที่ที่ติดกับหมู่บ้านพฤษภา 15



รูปที่ 24 กล่องใส่อุปกรณ์ปฐมพยาบาล